

Шифр: «Безпека»

**ПРОБЛЕМИ ТА ПЕРСПЕКТИВИ ФОРМУВАННЯ ПРИКОРДОННИХ
ТУРИСТИЧНИХ ДЕСТИНАЦІЙ**

Зміст

Вступ	3
1. Дестинація як форма просторової організації регіональних туристичних систем	4
2. Проблеми формування прикордонних туристичних дестинацій	6
3. Проект туристичної дестинації «Щеплоти»	7
Висновки	17
Список використаних джерел	18

Вступ

В умовах поширення пандемії особливого значення набуває розвиток внутрішнього туризму, який не залежить від змін у режимі перетину кордонів з іншими державами та має важливе соціально-економічне значення. У такій ситуації актуальним стає питання пошуку нових можливостей для розвитку такої форми туризму, зокрема, шляхом освоєння нових територій. У цьому контексті цікавими є саме прикордонні території, які навіть у період стабільності відіграють особливу роль у туристичній діяльності. Через прикордонну зону переміщуються інтенсивні туристичні потоки, які однак переважно, минаючи її, рухаються до відомих туристичних центрів-дестинацій. В таких умовах перспективні туристичні об'єкти і ресурси прикордонних територій залишаються невивченими і недооціненими організаторами туризму.

З огляду на це тема дослідження є актуальною і має практичне значення.

Мета роботи полягає в оптимізації використання прикордонних територій України шляхом формування та використання нових туристичних дестинацій.

Завдання дослідження:

- аналіз наукових підходів до визначення туристичної дестинації, її структури та особливостей розвитку;
- формулювання проблем формування та розвитку прикордонних туристичних дестинацій із точки зору маркетингового забезпечення;
- розробка проекту туристичної дестинації на базі прикордонного села Щеплоти Яворівського району Львівської області.

Об'єкт дослідження: процеси розвитку туристичних дестинацій.

Предмет дослідження: теоретичні та прикладні засади формування та використання прикордонних туристичних дестинацій (на прикладі с. Щеплоти Яворівського району Львівської області).

Для вирішення поставлених завдань було використано загальнонаукові та спеціальні **методи**, серед яких аналіз літературних джерел, порівняння,

узагальнення, спостереження, історичний, картографічний метод, технологічні прийоми розробки екскурсійних та туристичних програм.

Наукова новизна дослідження полягає у тому, що у роботі удосконалено підходи до формування туристичних дестинацій шляхом залучення до цього процесу прикордонних територій; набули подальшого розвитку дослідження проблем функціонування дестинацій як елементів туристичної сфери регіону та об'єктів маркетингу.

Практичне значення результатів дослідження полягає в тому, що у роботі вперше розроблено проект туристичної дестинації на базі с. Щеплоти Яворівського району Львівської області, яке, незважаючи на значний туристичний потенціал та вигідне розташування, досі зовсім не використовувалося у туристичній діяльності. Розроблений проект та рекомендації можуть бути використані у діяльності туристичних організацій регіону, органів влади та місцевого самоврядування.

1. Дестинація як форма просторової організації регіональних туристичних систем

Значного поширення в сучасній українській туристичній регіоналістиці набуло уже достатньо давно відоме у зарубіжній науці поняття дестинації, яка трактується загалом як локальна туристична система (територіальна одиниця) і має спільні риси із традиційною для національної рекреаційної географії концепцією територіальних рекреаційних систем.

Варто зауважити, що засновник концепції дестинацій Н. Лейпер цілком слушно вважав туризм системою взаємодії регіону, який генерує туристів, та регіону, що приймає туристів [11]. Отже, з одного боку автор наголошував на системності категорії туризму, а з іншого – звертав увагу на те, що саме дестинація у ній відіграє ключову роль.

На наш погляд, дестинацію найдоцільніше аналізувати власне у структурі регіональної туристичної системи, яку ми трактуємо як складну, відкриту, частково саморегульовану систему, що формується на базі регіону під впливом

туристичних потоків; складається із соціальної, ресурсної, інфраструктурної, організаційної, управлінської, науково-освітньої та інформаційної підсистем [2]; основною метою функціонування якої в сучасних умовах є інноваційний розвиток туризму в регіоні.

У класичному розумінні дестинація трактується як система «шість А»: атракції (attractions), доступність (accessibility), зручності (amenities), посередники та допоміжні служби (ancillary services), організація діяльності туристів (activities), наявність підготовленого туристичного продукту (available packages) [1, с.160].

Водночас досі серед науковців поширеним є надто спрощене і утилітарне розуміння дестинації як місця призначення туриста, місця, де він має реалізувати мету своєї подорожі; певного туристичного об'єкта. Інколи дестинацію вважають своєрідним тур-продуктом, приписуючи їй відповідні властивості, наприклад, життєвий цикл [7].

Хоча у більшості випадків під дестинацією розуміють територіальну одиницю локального характеру, існують також підходи, що обґрунтовують використання цього терміну на рівні регіону (наприклад, «регіональна туристична дестинація» [6, с. 6]). Проте, очевидно, що навіть у великих туристичних центрах доцільно виділяти, як мінімум, кілька дестинацій, що хоча і мають між собою тісні просторові взаємозв'язки, та все ж є відносно самостійними щодо здійснення туристичної діяльності. З огляду на це дестинацію можна трактувати як локальну територіальну одиницю – форму просторової організації туристичної діяльності на базі компактно розташованих туристичних об'єктів [2]. Це, безумовно, не виключає системного характеру таких форм, однак передбачає їх відносно просту структуру та чітку просторову локалізацію. Варто звернути увагу, що дестинації загалом можуть бути локалізовані точково (на основі певного туристичного об'єкта, закладу), ареально (наприклад, морське узбережжя, гірський хребет) і лінійно (екскурсійний маршрут).

Дотримуючись системного підходу та викладених вище міркувань,

вважаємо, що для того, щоб вважатися дестинацією певна туристична локація повинна пройти такі стадії розвитку.

1. Первинна (наявні лише потенційні туристичні об'єкти та ресурси, туристична діяльність не здійснюється).

2. Інформаційна (внаслідок інформаційного обміну формується туристична привабливість, з'являються перші відвідувачі).

3. Організаційна (у процесі зростання зацікавленості щодо відвідування туристичних ресурсів (об'єктів) території починається її організоване туристичне використання – включення до групових маршрутних турів та екскурсійних маршрутів, що реалізуються туристичними підприємствами).

4. Інфраструктурна (поява нових об'єктів інфраструктури, суб'єктів підприємницької діяльності, що спрямовані на задоволення зростаючого туристичного попиту, перетворення туристичної локації на дестинацію).

2. Проблеми формування прикордонних туристичних дестинацій

Позитивний імідж в умовах інформаційного суспільства є важливою перевагою у конкурентній боротьбі не лише на рівні суб'єктів економічної діяльності, а й стосовно територій різного рангу (міст, регіонів, держав). Імідж будь-якої території, що знаходить втілення в її бренді, як правило, формується впродовж тривалого часу, а його модифікація вимагає цілеспрямованої політики та значних фінансових затрат [3]. Тим не менш в сучасних умовах територіальний брендинг і ребрендинг в контексті актуальних тенденцій розвитку туристичної діяльності набуває особливого значення.

Як слушно зауважує К. Горб, глобалізаційні процеси зумовлюють інтегрування у світову економіку не лише держав, а й окремих територій. Регіони конкурують між собою у боротьбі за інвестиції й кваліфіковану робочу силу, за задоволення потреб населення та вищу якість життя. Територія з простого місця здійснення економічної діяльності перетворюється на продавця товарів і послуг, стає рівноправним учасником ринку. Місцевість продається як товар, що має свою вартість і корисність [4].

Інтеграційні процеси спричиняють поглиблення конкурентної боротьби між туристичними дестинаціями – за інвестиції, дотації з державного бюджету, кошти міжнародних фондів і, звісно ж, за додаткових туристів. Попит останніх на надаваний дестинацією туристичний продукт спроможний гарантувати їй міцну конкурентну позицію на ринку туристичних послуг. Щоправда, аби бути затребуваною у туристів, дестинація повинна пропонувати їм привабливий та конкурентний туристичний продукт [9].

Однією із важливих рис дестинації є її розташування, яке може як посилювати конкурентні переваги, так і створювати проблеми для туристичного використання. Зокрема, специфічні проблеми виникають під час формування та функціонування прикордонних туристичних дестинацій.

Серед очевидних переваг таких дестинацій – близькість до кордону з іноземними державами, що зумовлює за умови спрощеного режиму перетину кордону хороші можливості для формування міжнародних туристичних потоків; як правило, добре розвинена транспортна інфраструктура.

Основні проблеми формування і функціонування прикордонних туристичних дестинацій зумовлені особливим режимом території, на якій вони розташовуються, що створює певні складнощі для внутрішніх туристів. Як наслідок, наявні атрактивні природні та історико-культурні ресурси і об'єкти на прикордонних територіях часто недооцінюються з погляду організації туристичних подорожей. Водночас навіть дестинації, що розташовані на територіях, які не мають спеціального режиму відвідування, опиняються за межами туристичних потоків у зв'язку зі своїм периферійним розташуванням.

3. Проект туристичної дестинації «Щеплоти»

Одним із прикладів перспективних прикордонних туристичних дестинацій є село Щеплоти Яворівського району Львівської області, яке хоча й володіє унікальним поєднанням різних видів туристичних ресурсів і об'єктів, залишається поза увагою туристів.

Зацікавити туристів може історія села (походження його назви; події пов'язані з монастирем, залишки якого збереглися і донині; життєпис художника Івана Калиновича; містичні історії про пані Малаховську та церкву, що провалилася під землю; трагічні події років Другої світової війни), а також розташоване поряд Грушівське водосховище, яке і зараз використовується для оздоровчих і рекреаційних цілей. Однак, незважаючи на певні переваги прикордонного положення (розвиток транспортної інфраструктури, спрощений режим перетину кордону), без належного маркетингового забезпечення туристичний потенціал села майже не використовується.

Село Щеплоти розташоване на березі Грушівського водосховища, неподалік від державного кордону з Польщею (пункт пропуску «Грушів-Будомеж»), а також недалеко від курорту Немирів (рис. 1).



Рис. 1. Географічне положення села Щеплоти

Проаналізувавши розташування села Щеплоти, наявні і перспективні туристично-рекреаційні ресурси і об'єкти можемо запропонувати формування на його базі дестинації (рис. 2), основними елементами якої будуть:

- два історико-культурні екскурсійні об'єкти (залишки василіанського монастиря поруч із церквою та маєток пані Малаховської);
- природний рекреаційний об'єкт (Грушівське водосховище із

рекреаційною зоною на узбережжі);

– агрооселі (від 5 будинків, в яких можуть розміщуватися одночасно до 20 туристів);

– пункт харчування (магазин-кафе);

– прилеглі лісові масиви;

– автомобільна дорога до пункту перетину державного кордону.

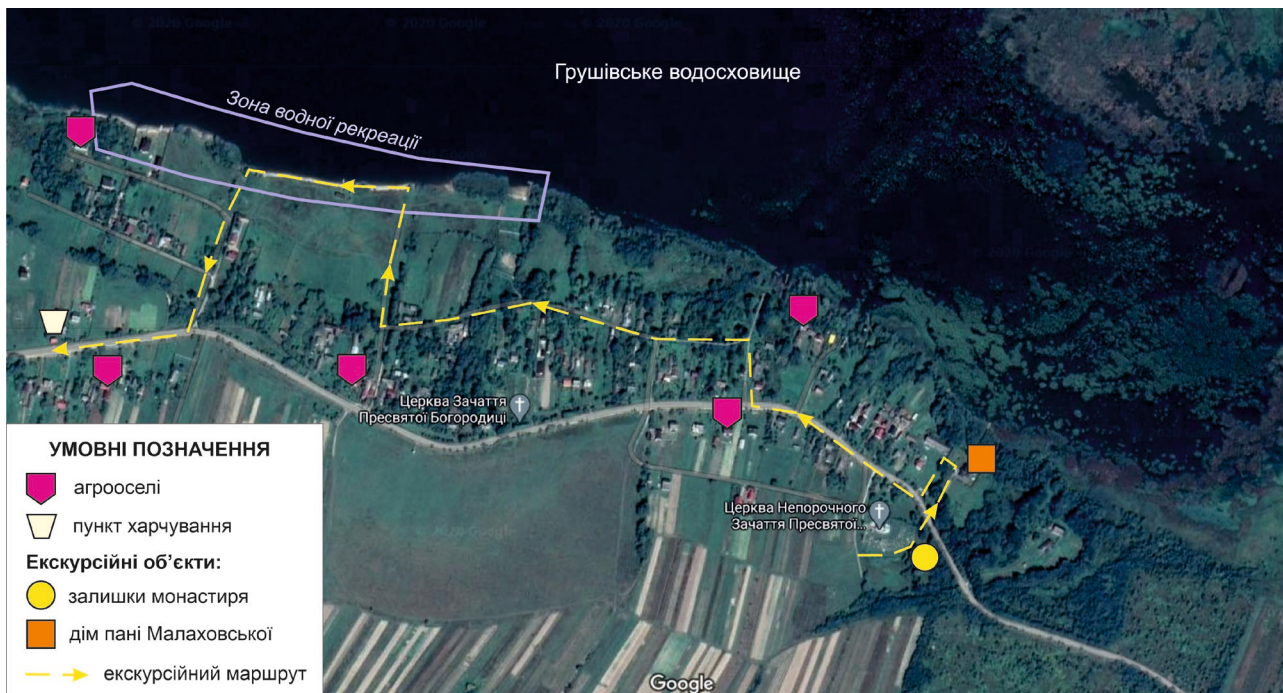


Рис. 2. Проект туристичної дестинації у селі Щеплоти

На нашу думку, можливими є 2 варіанти туристичного використання дестинації «Щеплоти»:

1. Екскурсія в межах культурно-пізнавального автобусного туру (етнічний, ностальгійний, релігійний, пригодницький туризм).

Категорія туристів: іноземні (головним чином з Польщі) або внутрішні.

Тривалість екскурсії: до 90 хв.

Основні об'єкти показу в хронологічній послідовності з контрольним текстом екскурсії (за даними [10], інформацією із соціальних мереж та від мешканців села):

1) залишки василіанського монастиря XVII століття (25 хв)

Щеплоти – маловідоме село, проте на його території творилась історія, яка заслуговує уваги. Існують припущення, що саме у Щеплотах ще до 988 року були випадки християнства, це було раніше, ніж Володимир охрестив Русь.

Ще в сиву давнину, коли вороги спалили село, один із них сказав: «зачекайте, ще не все знищено, залишились ще плоти», від цього назва поселення стала Щеплоти. Інша версія, коли село було спалено, то залишились лише «щіпи і плоти», від чого і пішла назва села Щеплоти. Офіційна дата виникнення села – 1625р., але існує припущення, що село виникло раніше.

В'їжджаючи в село, на горбочку красується маленька дерев'яна церковця. Неподалік від неї можна побачити дивний ставок, який оточений деревами вишні. Тутешні мешканці називають його саджавка, напевне тому, що вода у ньому чорна-чорна, мов сажка. Говорять, що на цьому місці колись стояла церква, але вона обвалилась і «пішла під воду». Лише іконостас із церкви сплив на поверхню і зусиллями людей його вдалось врятувати.

Василіанський монастир був закладений у 1626 році Адамом Літинським, паном Грушева. Засновник надав монастирю поле, луги, став і млин. У монастирі перебувало 12 ченців. Окрім того було збудовано дві камери для монахів і каплиці над могилою отця Христофора Волковецького, Патріарха Константинополя. Першим ігуменом щеплоцького монастиря став о. Авраамій (пом. 1653 р.), одним з чергових був о. Юзеф Вовк з ближнього Дрогомишля (пом. 1708р.), будівничий монастирської церкви Благовіщення Пресвятої Богородиці.

Свою присутність в історії монастиря зазначив також Ян III Собеський, який в 1678 році підтвердив елекційний документ, а пізніше залучив до нього чергові надання. До монастиря належало також село Поруби. Отже, це було заможне зібрання. Наприкінці XVII століття при монастирі відкрито послушництво, а в 1772 році школу риторики. При монастирській церкві діяло також братерство святого Онуфрія, покликане до життя в 1744 році. Функцію старшого брата виконував спадкоємець Розвадовський, галицький каштелян, тодішній власник Грушева. Після розборів Республіки, австрійські

власні ліквідували монастир. У 1788 році ченці перенеслися до сусіднього Крехова.

У монастирі протягом 1775-1781 років жив Калинович Іван Олексійович – український живописець (1726-1781 р.н.). У 1751 працював у Почаївському монастирі, де постригся в ченці. Згодом його було викликано у Литву для виконання малярських робіт. Писав портрети польських магнатів («Портрет М. Потоцького», Тернопільський краєзнавчий музей).

Поруч із монастирем розташована дерев'яна церква Успення Пр. Богородиці, яка теж була заснована у XVII ст. Кажуть, що у той час з території сучасної Польщі до місцевого монастиря припливали монахи на великих човнах. До речі, в сусідніх з Щеплотами Колоніях також існують згадки про монастир. Під час йосифінської реформи монастир у 1788 році був ліквідований, а монахи переселені в Крехів.

Іконостас з дерев'яної церкви перенесли до недалеко розташованої церкви в селі Завадів. Згідно місцевої легенди, після того, як монастир був розформований, однієї ночі всі його будівлі провалилися під землю. До 1937 року церкви в селі не було (згідно польської військової топографічної карти).

Існуюча церква, очевидно, розбудована з каплиці у 1940-х рр. Місцеві мешканці розказали, що первісно церква була капличкою, яка була зачинена у післявоєнний період. Церква у користуванні громади УГКЦ. Розташовується на східній околиці села, на верху пагорба, біля цвинтаря. Будівля дерев'яно-мурована, хрещата і видовжена у плані, безверха.

До мурованої півкруглої у плані каплиці, яку перетворили на віттар, з півночі прибудували дерев'яну ризницю, від заходу – наву з укороченими бічними раменами, до неї – бабинець, який пізніше (приблизно на поч. 1990-х рр.) видовжили в західному напрямку рівноширокою прибудовою.

Очевидно, тоді ж при її західній стіні прибудували невеликий присінок. Він має двоє дверей, бічний вхід існує у північній стіні бабинця. Дерев'яні стіни за винятком стіни північного рамена наві і стін ризниці оббиті пластиком.

Середхрестя наві завершує маленький світловий четверик з

пірамідального даху якого виростає восьмерик, вкритий шоломовою банькою з маківкою.

Біля церкви стоїть дзвіниця – два дерев'яних бруси з поперечками, зверху яких до дерев'яної основи прикріплений невеликий дзвін з датою "1922". Така конструкція за допомогою дощок з'єднана із стовбуром дерева.

Піший перехід до наступного об'єкта (5 хв).

2) будинок пані Малаховської (15 хв)

Напевне, кожному із тутешніх мешканців відоме прізвище Малаховська. Пані Малаховська родом із Польщі, мала у Щеплогах маєток. Вирізнялась доброю вдачею, щирістю, милосердністю, завжди допомагали селянам. За Малаховської у Щеплогах було споруджено млин на річці, була побудована церква, село процвітало. Прислужували селяни у неї, хто ворони ганяв по її полю, хто доглядав за маєтком, хто за конями. Не просто так, за це їм платили гроші. Був у її володінні і яблуневий сад. Знали її у всіх навколишніх селах і містах, знали і про її багатства, можливо і через свої коштовності була вивезена до Сибіру. Після Малаховської на фільварку (так називають територію де жила пані Малаховська) поселялась не одна сім'я, подекуть, що не один хотів знайти скарби Малаховської, можливо це і комусь вдалося. Від славетного маєтку пані Малаховської залишилась мурована хата, старенькі стайні, підвал... А ще говорять, що тут досі блукає привид колишньої власниці.

Піший перехід до наступного об'єкта (15 хв).

3) Грушівське водосховище (15 хв)

Водосховище було створене на початку ХХ ст. і призначалось для регулювання стоку річки Завадівки з метою водопостачання виробництва підземної виплавки сірки. Після закриття кар'єру по видобуванню сірки потреба у воді Завадівського водосховища зникла. Зараз водойма викривується для оздоровчих та рекреаційних цілей, а також для любительського, спортивного та промислового рибальства.

З 2014 року на водосховищі діє режим рибогосподарської експлуатації

та було створено спеціальне рибне товарне господарство (СТРГ) «Грушівське». У водосховищі водяться такі види риб як щука, окунь, лящ, плоскирка, плітка, краснопірка, короп, карась сріблястий, лин, верховодка.

Після огляду Грушівського водосховища і фотосесії, туристи здійснюють піший перехід (5 хв) до магазину (пункту харчування), де на них чекатиме автобус. У теплу пору року після екскурсії можливий відпочинок на березі водосховища.

2. Стаціонарний рекреаційно-оздоровчий тур з екскурсійною програмою (сільський, екологічний, етнічний, паломницький, оздоровчий, хобі-туризм).

Категорія туристів: внутрішні.

Тривалість: 7 днів (6 ночей).

Проживання: агрооселі в с. Щеплоти, готелі «Shenc Park», «Арта», мотель «Калина» (м. Яворів, відстань близько 15 км).

Харчування: пункт харчування в селі Щеплоти, домашня кухня в агрооселях, кафе «Марсель» (сmt Немирів, відстань близько 11 км), кафе «Гетьман» (с. Коти, відстань близько 11 км), ресторан «Оскар» (с. Нагачів, відстань близько 11 км), ресторани при готелях «Shenc Park», «Арта» (м. Яворів, відстань близько 15 км).

Програма перебування може включати такі види діяльності:

- оглядова екскурсія в с. Щеплоти (див. вище);
- оглядова екскурсія у м. Жовкву (тривалість переїзду в одну сторону 1 год);
- релігійно-пізнавальні (сакральні, паломницькі) автобусні екскурсії до с. Грушів (15 хв), с. Страдч (50 хв), с. Крехів (1 год 10 хв);
- курортні екскурсії в сmt Немирів (15 хв), сmt Шкло (40 хв);
- екологічні екскурсії в природний заповідник «Розточчя» (45 хв) і Яворівський НПП (1 год).
- водна рекреація (відпочинок на пляжі, рибальство, катання на човнах) на Грушівському водосховищі;
- збирання грибів, ягід у прилеглих лісових масивах;

- кінні і велосипедні прогулянки околицями;
- дегустація традиційних страв і напоїв.

Оптимальним варіантом першого дня екскурсійної програми у випадку проживання туристів у с. Щеплоти є відвідування з релігійно-пізнавальною метою сусіднього прикордонного села Грушів, яке перебуває у пішій доступності (50 хв). Нижче наводимо контрольний текст екскурсії у с. Грушів (за даними [5; 8]):

Село лежить на Терногородському плато на кордоні з Польщею за 85 км від Львова. У 2008 році археологи неподалік від Грушева виявили давнє поселення якому понад чотири тисячі років. Це багатошарове поселення. Найдавніший матеріал походить ще з II тисячоліття до н. е. Фактично на пам'ятці можна виділити два культурно-хронологічні етапи функціонування. Перший етап – ранньобронзовий (друга половина XX – перша чверть XIX ст. до н. е.) і відповідає межановіцькій культурі. Другий – ранньозалізний, що датується кінцем IX – VII ст. до н. е. Під час розкопок на площі приблизно 3000 м кв. Науковці виявили 252 об'єкти, серед них наземні житлові і господарські споруди, відкриті вогнища, стовпові та господарські ями тощо. Серед виявлених артефактів фрагменти вінець і боковин горщиків та уламки мисок ранньозалізного часу. Крем'яні знаряддя представлені вістрями стріл, відщепами, пластинами, фрагментами ножів, серпів тощо.

Історія самого ж Грушева, на підставі археологічних досліджень, сягає середньовіччя. Згадка з 1442 року робить Грушів одним з найстаріших поселень, яке в той час зв'язане було з посадою любачівського старостату. У 1554 році, разом з Кровицею, село перейшло в приватні руки. Стало воно власністю Літинських – руського дворянського роду. У 1621 році брати: Михайло, Микола, Василь, Данило, Самуїл і Ксенофонт Літинські видали для отця Антонія привілей на заснування в грушівському лісі, над річкою Чорнявка, монастиря Святої Трійці. П'ять років пізніше, в 1626 році, це зібрання було приєднане до саме еригованого василіанського монастиря, розташованого на території тодішнього грушівського присілка Щеплоти. На новому місці

монастир значно розвинувся.

Напевно вже близько половини XVII століття, за часів Яна Собеського, придворний маєток змінив власників. На початку XVIII століття були ними Розвадовські. Один з них, що був галицьким каштеляном, заснував в 1715 році існуючий досі церковний комплекс з дерев'яною церквою Святого Михайла і окремо стоячою дзвіницею. Парафія східного обряду існувала в Грушеві вже у XVI столітті. З цього найстарішого періоду походять дві кам'яні надгробні плити, сперті тепер на стіну церкви. Ці пам'ятники датовані XVI-XVII століттями і мабуть пов'язані з першими власниками села.

Дерев'яна церква і сполучене з нею кладовище з цікавими пам'ятниками образотворчого надгробного мистецтва належить тепер до головних культурних пам'яток Грушева. З пізнішого періоду походить існуючим на території села комплекс військових казарм. У його склад входять: будівлі адміністрації, казарми, стайні, а також, зруйнований тепер, неоготичний гарнізонний костел (XIX/XX ст.).

В 1920–1934 роках Грушів входив в Львівське воєводство Республіки Польща. 15 червня 1934 р. село вилучено з Яворівського повіту і приєднано до Любачівського повіту. Після анексії Галичини Союзом Радянських Соціалістичних Республік належало до Львівської області спочатку УРСР а потім і незалежної України.

На схилі західної околиці Грушева розташована дерев'яна церква святого Михайла, збудована ще в 1715 році. Є пам'яткою архітектури національного значення. Церква у почерговому користуванні громад УГКЦ і УПЦ КП. Також на південо-західній околиці села є закинутий невеликий неоготичний костел з початку 20 століття. Він був побудований разом з комплексом військових казарм на початку XX ст. для австрійської армії. Більшість будівель комплексу перебуває у напівзруйнованому стані, а в одній із будівель відреставрованої сьогодні розташована прикордонна застава Державної прикордонної служби України.

На місці, де нині знаходиться церква Пресвятої Трійці, наприкінці XVIII –

на початку XIX ст. росла стара дуплава верба. У дуплі, як у криниці, була вода. Цю воду пили, нею милися, і після кількох чудесних оздоровлень почали вважати цілющою. А високо на вербі між гіллям висіла ікона із зображенням Пречистої Діви Марії. Хто і коли повісив її – невідомо. До цієї святині приходило багато прочан.

З часом місцеві урядовці почали висловлювати невдоволення через скупчення народу біля верби. Стару вербу було зрубано, джерело осквернено.

Місцеві жителі і прочани встигли зняти ікону і перенести її до сільської церкви в с. Грушеві. В 1806 р. іконописець Стефан Чаповський, взявши за основу чудотворну ікону із зображенням Богородиці, яка висіла між гіллям на вербі, створив композиційно нову оригінальну ікону Божої Матері. Автор намалював криницю, оточену каліками, людьми, які отримали зцілення, а вгорі зображений образ Пресвятої Богородиці з Дитятком. На картині є написи (слова людей, які зцілилися), наприклад: «Сліп уродися, з очес кров текущи, ізцілися», «Тридцять літ хорувал на ногу і ісцілися».

У 1855 р. у цій місцевості лютувала епідемія холери. Це змусило людей звернутися до Небесної Заступниці. На місці зневаженої святині селяни за три дні збудували невелику церкву Успіння Пресвятої Богородиці з криницею всередині і перенесли туди чудотворну ікону. Холера відступила.

Простоявши понад 20 років, церква почала руйнуватися. Нову дерев'яну церкву на тому самому місці було споруджено у 1878 р. за пожертви прочан.

Папа Римський Лев XIII своєю Грамотою від 10 січня 1901 р., на клопотання Перемишльського єпископа Костянтина (Чеховича), надав грушівській церкві право відпусту на свята Пресвятої Трійці, Успіння Пресвятої Богородиці, Воздвиження Чесного Хреста Господнього.

За радянської влади церква упродовж 30 років (з 18 березня 1959 р.) була закрита, але прочани молилися до Грушівської чудотворної ікони навіть перед зачиненими дверми.

26 квітня 1987 р. 12-річній дівчинці Марії Кізім на балконі зачиненої церкви явилася Пресвята Богородиця. Звіска швидко облетіла міста і села.

Попри заборони влади, з'їжджалися тисячі людей. З 7 липня 1988 р. тут було відновлено Богослужіння. Тоді Грушів відновив свою колишню славу відомого відпустового місця.

Під час екскурсії в с. Грушів потрібно пам'ятати, що воно розташоване у прикордонній зоні, на якій діє особливий режим перебування туристів.

Висновки

Отже, DESTИНАЦІЮ можна трактувати як системне утворення – елементарну форму просторової організації регіональних туристичних систем, що не лише концентрує на собі туристичні потоки, а й може бути оптимальним об'єктом регіонального управління у сфері туризму.

Особливе значення для розвитку туризму на регіональному і локальному рівні має бути залучення до нього периферійних, але перспективних, туристичних об'єктів і формування на їх базі нових DESTИНАЦІЙ. Використання переваг прикордонних територій, незважаючи на їх периферійність у туристичному відношенні, дає змогу ефективно організовувати на базі наявного туристичного потенціалу різні види туризму. Особливо перспективною у цьому відношенні є прикордонна зона західних областей України, що межують з країнами-членами ЄС.

Сформований проект туристичної DESTИНАЦІЇ «Щеплоти» може бути перспективним для організації як в'їзного, передусім етнічного (ностальгійного, етногатрономічного), так і внутрішнього туризму, зокрема сільського, екологічного, етнічного, релігійно-паломницького, оздоровчого та хобі-туризму.

Список використаних джерел

1. Головчан А.І. Теоретико-методологічні підходи до визначення сутності туристичних DESTИНАЦІЙ та управління ними. Торгівля і ринок України, 2009. №27. С. 157–162.
2. Голод А.П. Безпека регіональних туристичних систем: теорія,

методологія та проблеми гарантування : монографія. Львів : ЛДУФК, 2017. 350 с.

3. Голод А.П., Худобіна М.О. Проблеми формування туристичного бренду регіону. Формування інноваційної економіки: світовий досвід та вітчизняні реалії : матеріали Міжнар. наук.-практ. конф. (12–13 грудня 2014 року, м. Херсон). Херсон, 2014. С. 159–162.

4. Горб К. Туристичні дестинації в системі міжнародної маркетингової діяльності. Вісник Львівського університету. Серія географічна, 2013. Випуск 43. Ч.2. С.26–33.

5. Грушів (Яворівський район). URL : <https://tinyurl.com/mrff3a52> (дата звернення: 11.11.2020)

6. Леонт'єва Ю.Ю. Формування та реалізація стратегії розвитку регіональної туристичної дестинації : автореф. дис. ... канд. екон. наук : 08.00.05. Харків, 2010. 21 с.

7. Лужанська Т.Ю. Стратегії розвитку регіональних туристичних дестинацій. Науковий вісник Мукачівського державного університету. Сер. : Економіка, 2014. Вип. 2. С. 175–180.

8. Церква Пресвятої Трійці. URL : <https://map.ugcc.ua/view/77-tserkva-presvyatoy-triytsi-s-grushiv-lvivska-obl> (дата звернення: 12.11.2020)

9. Чорна Н.М. Маркетинг туристичних дестинацій України: теоретико-методичний аспект проблеми. Сталий розвиток туризму на засадах партнерства: освіта, наука, практика : матеріали I Міжнародної науково-практичної конференції (м. Львів, 31 жовтня - 1 листопада 2018 р.). Львів: ЛТЕУ, 2018. С.145–147.

10. Щеплоти. URL : <https://tinyurl.com/1t0b81dl> (дата звернення: 11.11.2020)

11. Leiper N. The Framework of Tourism: Towards a Definition of Tourism, Tourist and the Tourist Industry. Annals of Tourism Research, 1979. Vol. 6, №4. P. 390–407.