

**Київський національний торговельно-економічний
університет
Кафедра міжнародних економічних відносин**

ЗАТВЕРДЖЕНО

Вченою радою факультету міжнародної
торгівлі та права

(протокол № __ від _____ 2018 р.)

Декан _____ П.М. Пальчук

**МЕТОДИЧНІ РЕКОМЕНДАЦІЇ
до написання випускних кваліфікаційних робіт**

освітній ступінь

галузь знань

спеціальність

спеціалізація

магістр

**07 «Управління та
адміністрування»**

073 «Менеджмент»

«Менеджмент

зовнішньоекономічної діяльності»

Київ 2018

**Розповсюдження і тиражування без офіційного дозволу КНТЕУ
заборонено**

Автори: Т.М. Мельник, д-р екон. наук, проф.,
Г.Я. Студінська, д-р екон. наук,
В.М. Будзяк, д-р екон. наук, проф.
Н.А. Гринюк, канд. екон. наук, доц.,
О.В. П'янкова, канд. екон. наук, доц.,
Л.П. Серова, канд. екон. наук, доц.,
Ю.М. Туніцька, канд. екон. наук, доц.

Розглянуто і затверджено на засіданні кафедри міжнародних економічних відносин «10» вересня 2018 р. протокол № 3

Навчально-методичне видання

МЕТОДИЧНІ РЕКОМЕНДАЦІЇ
до написання випускної кваліфікаційної роботи

освітній ступінь	магістр
галузь знань	07 «Управління та
спеціальність	адміністрування»
	073 «Менеджмент»
спеціалізація	«Менеджмент
	зовнішньоекономічної діяльності»

Автори: Т.М. МЕЛЬНИК, д-р екон. наук, проф.,
Г.Я. СТУДІНСЬКА, д-р екон. наук,
В.М. БУДЗЯК, д-р екон. наук, проф.
Н.А. ГРИНЮК, канд. екон. наук, доц.
О.В. П'ЯНКОВА, канд. екон. наук, доц.,
Л.П. СЕРОВА, канд. екон. наук, доц.,
Ю.М. ТУНІЦЬКА, канд. екон. наук,

Редактор
Комп'ютерна верстка

ЗМІСТ

Вступ	4
1. Загальні положення.....	4
2. Рекомендації щодо вибору теми випускної кваліфікаційної роботи	7
3. Основні етапи виконання випускної кваліфікаційної роботи	8
4. Основні вимоги до змісту, структури та обсягу випускної кваліфікаційної роботи	11
5. Основні вимоги до оформлення випускної кваліфікаційної роботи	18
6. Організацій захисту випускної кваліфікаційної роботи	18
7. Рекомендована тематика випускної кваліфікаційної роботи	25
Додатки	30

ВСТУП

Методичні рекомендації щодо виконання випускної кваліфікаційної роботи розроблено з урахуванням вимог Закону України «Про освіту», «Про вищу освіту», інструкцій МОН України, стандартів вищої освіти КНТЕУ, «Положення про організацію освітнього процесу студентів», «Положення про атестацію здобувачів вищої освіти та екзаменаційну комісію з атестації у КНТЕУ» та відповідно до вимог освітньо-кваліфікаційної характеристики магістра за спеціальністю «Менеджмент» спеціалізації «Менеджмент ЗЕД».

Державна атестація магістра передбачає захист випускної кваліфікаційної роботи, що є самостійною підсумковою дослідницькою кваліфікаційною письмовою роботою, яка підтверджує відповідний рівень теоретичних знань та практичної підготовки, а також здатність до самостійної роботи за обраною спеціальністю.

Методичні рекомендації призначені для надання допомоги студентам у виконанні випускної кваліфікаційної роботи згідно з чинними стандартами України. Вони містять основні вимоги до змісту та оформлення випускної кваліфікаційної роботи, організації її виконання, порядку захисту та оцінювання.

1. ЗАГАЛЬНІ ПОЛОЖЕННЯ

Випускна кваліфікаційна робота є самостійним дослідженням, котру виконує студент при завершенні навчання за освітньою програмою КНТЕУ, комплексним науковим дослідженням, підсумком вивчення ним дисциплін, що передбачені навчальними планами підготовки, проходження стажування, та призначена для об'єктивного контролю ступеня сформованості компетентностей в обраній галузі професійної діяльності, які зазначені у стандартах вищої освіти КНТЕУ відповідного освітнього ступеня.

Випускна кваліфікаційна робота являє собою висвітлення стану вивчення проблеми через огляд та аналіз, детально обґрунтовану та належним чином оформлену пропозицію, що передбачає впровадження певних нововведень у діяльність об'єкту дослідження та висновки; є самостійним, оригінальним та завершеним науковим дослідженням у певній галузі, має внутрішню єдність, сукупність результатів, висновків, рекомендацій, що пропонуються для публічного захисту і свідчать про

можливість магістранта розв'язувати проблемні інноваційні професійні та наукові завдання.

Вступ до випускної кваліфікаційної роботи має починатися з обґрунтування актуальності теми. В цій частині вступу через критичний аналіз та порівняння з відомими розв'язаннями проблеми (наукового завдання) обґрунтовують актуальність та доцільність роботи для розвитку відповідної галузі науки чи виробництва, особливо на користь України.

Актуальність (лат. *actualis* — дієвість) теми — це важливість, суттєве значення, відповідність теми дослідження сучасним потребам певної галузі науки та перспективам її розвитку, практичним завданням відповідної сфери діяльності. Обґрунтування актуальності вибраної теми випускної кваліфікаційної роботи свідчить про те, як автор уміє вибрати важливу для теорії і практики тему, як розуміє й оцінює її щодо сучасної значущості.

Випускна кваліфікаційна робота є заключною роботою, на підставі захисту якої екзаменаційна комісія (надалі - ЕК) вирішує питання про присвоєння її автору кваліфікації і видачу диплома магістра.

Обов'язковою складовою виконання випускної кваліфікаційної роботи є підготовка публікації статті за результатами наукового дослідження (дод. А)

Написання випускної кваліфікаційної роботи передбачає виконання таких завдань:

- поглиблення, систематизацію та закріплення знань, набутих в процесі навчання;
- розвиток навичок та умінь здійснення інформаційно-аналітичної, проектно-дослідницької діяльності для вирішення прикладних проблем тематики дослідження;
- опанування теоретичними знаннями за темою випускної кваліфікаційної роботи – на основі вивчення та систематизації сучасної спеціальної літератури вітчизняних та зарубіжних авторів, проведення її критичного аналізу, узагальнення історичного та гносеологічного аналізу;
- розвиток умінь вести науковий пошук, узагальнювати різні пропозиції (точки зору, методичні підходи, концепції), чітко аргументувати власну точку зору з досліджуваної проблеми;
- набуття вміння адаптації теоретичних положень, методичного інструментарію, викладеного в спеціальній літературі, передового досвіду науковців та практиків до умов діяльності об'єкту дослідження;
- закріплення практичних навичок проведення досліджень, формування його методичного забезпечення – з урахуванням сутності поставленої проблеми та обмежень, що мають тісний зв'язок з

діяльністю об'єкту дослідження;

– опанування навичками логічного, аргументованого та послідовного обґрунтування висловленої пропозиції стосовно проблеми, що вирішується, проведення планових і прогнозних розрахунків на базі сучасного методичного забезпечення, оцінювання ефективності висловленої пропозиції;

– оволодіння системним підходом, сучасною методологією, методичним інструментарієм та технологічними прийомами обґрунтування власних пропозицій, оцінки їх наслідків, впровадження розроблених рекомендацій та пропозицій у практичну діяльність конкретного підприємства (організації, установи).

Формування об'єкта і предмета дослідження є обов'язковим елементом випускної кваліфікаційної роботи.

Об'єкт дослідження — це процес або явище, що породжує проблемну ситуацію і обрані для вивчення. У разі, коли цю частину об'єктивної реальності обирають темою дослідження, вона стає предметом дослідження. Предмет — це те, що міститься в межах об'єкта. **Предмет дослідження** — це теоретичне відтворення об'єктивної дійсності, тих суттєвих зв'язків та відношень, які підлягають безпосередньому вивченню у випускній кваліфікаційній роботі, є головними, визначальними для конкретного дослідження.

Об'єкт і предмет дослідження як категорії наукового процесу співвідносяться між собою як загальне і часткове. В об'єкті виділяється та його частина, яка є предметом дослідження. Саме на нього і спрямована основна увага здобувача, саме предмет дослідження визначає тему випускної кваліфікаційної роботи, яка зазначена на титульному аркуші як її назва. Об'єкт та (або) предмет дослідження обов'язково мають бути новими.

Випускна кваліфікаційна робота здобувача освітнього ступеня магістра виконується з метою підтвердження рівня професійної та наукової підготовки випускника другого рівня вищої освіти. Основне завдання її автора – продемонструвати здатність розв'язувати складні задачі і проблеми у певній галузі професійної діяльності, що передбачає проведення досліджень та/або здійснення інновацій з використанням сучасного економіко-математичного інструментарію, статистичних методів аналізу та обробки даних.

Випускна кваліфікаційна робота не може мати компілятивний характер, за змістом та планом повторювати напрацювання з наукового напрямку, в тому числі керівника роботи.

Вимоги до випускної кваліфікаційної роботи полягають у:

- нетрадиційному та глибокому осмисленні професійної проблеми;
- комплексному оволодінні матеріалом і методами самостійного дослідження, послідовному його викладанні;
- практичному застосуванні теоретичних знань для вирішення конкретних завдань щодо визначення закономірностей функціонування і розвитку підприємства – суб'єкта ЗЕД.

2. РЕКОМЕНДАЦІЇ ЩОДО ВИБОРУ ТЕМИ ПУСКНОЇ КВАЛІФІКАЦІЙНОЇ РОБОТИ

Випускна кваліфікаційна робота виконується на основі поглибленого вивчення законодавчих та інших нормативно-правових актів з питань ЗЕД підприємств, міжнародного економічного співробітництва, тарифного та нетарифного регулювання ЗЕД, спеціальної вітчизняної та зарубіжної наукової літератури, передового досвіду з зовнішньоекономічної діяльності (бажано використовувати літературу за останні 3-5 років, винятки допустимі для базових видань), результатів власних досліджень з метою вирішення визначених професійних завдань, а також містить результати теоретичних, експериментальних досліджень.

Після опрацювання джерел студент складає план, який узгоджується з науковим керівником, керівником проектної групи (гарантом освітньої програми), керівником, завідувачем випускової кафедри. Розгорнутий план зазначається у **Бланку-завданні** на випускну кваліфікаційну роботу студентів (далі – Завдання) (дод. Б), який, за погодженням наукового керівника, може корегуватися, про що робляться відповідні записи у затвердженому варіанті. У Бланку-завданні зазначаються прізвище, ім'я по батькові студента, фіксуються тема і план, мета завдання, графік виконання, а також термін подання готової роботи на кафедру. Завдання підписують науковий керівник і студент, затверджує завідувач кафедри. Бланк-завдання з висновком наукового керівника стосовно виконання вимог до змісту та дотримання графіка подається в ЕК разом із завершеною магістерською роботою.

Темою випускної кваліфікаційної роботи може бути одна з актуальних проблем зовнішньоекономічної діяльності об'єкту дослідження, яка недостатньо теоретично та методично розроблена, або потребує новітніх теоретичних та методичних підходів, викликає зацікавленість практиків, або є перспективною для впровадження з

метою підвищення ефективності функціонування суб'єкта ЗЕД. Тема випускної кваліфікаційної роботи має відповідати завданням та умінням, передбаченим варіативною компонентою освітньо-кваліфікаційної характеристики магістра за відповідною спеціалізацією або за програмою підготовки.

Рекомендована тематика випускних кваліфікаційних робіт розробляється кафедрою міжнародних економічних відносин згідно з вимогами варіативної компоненти освітньо-кваліфікаційної характеристики фахівців з конкретної спеціалізації або програми підготовки відповідно до затверджених програм вивчених нормативних та вибіркового дисциплін.

За погодженням із науковим керівником студент може запропонувати самостійно сформульовану тему дослідження за умови обґрунтування доцільності її розроблення, ознайомлення з аналітичними оглядами та статтями у спеціалізованих наукових виданнях, а також враховуючи наукові та професійні інтереси, що були виявлені під час написання курсових робіт, підготовки статей та конкурсних наукових робіт, у виступах на студентських наукових конференціях.

Крім того, випускні кваліфікаційні роботи можуть виконуватися за тематикою, замовленою державними установами, підприємствами і підприємницькими структурами, що уклали із КНТЕУ контракти на навчання студентів або договори співпраці та співдружності. Бажаним є виконання теми за замовленням керівництва об'єкта дослідження, що оформлюється відповідним листом.

3. ОСНОВНІ ЕТАПИ ВИКОНАННЯ ВИПУСКНОЇ КВАЛІФІКАЦІЙНОЇ РОБОТИ

Основні етапи виконання випускної кваліфікаційної роботи:

1. Затвердження змісту, теми, об'єкта та предмету дослідження.
2. Отримання завдання на випускну кваліфікаційну роботу, складання календарного плану виконання.
3. Виконання наукової статті.
4. Написання випускної кваліфікаційної роботи.
5. Оформлення роботи та її реєстрація на кафедрі.
6. Попередній захист випускної кваліфікаційної роботи на кафедрі.
7. Зовнішнє рецензування випускної кваліфікаційної роботи.
8. Подання та випускної кваліфікаційної роботи до екзаменаційної комісії та захист.

Якщо відбуваються зміни та уточнення до теми / об'єкту випускної кваліфікаційної роботи, відповідно змінюється Завдання.

Індивідуальні завдання на випускню кваліфікаційну роботу студент визначає разом з науковим керівником після затвердження теми, до початку проходження виробничої (переддипломної) практики та фіксує їх у щоденнику практики, де зазначається календарний план виконання кожної складової та завдання наукового дослідження за проблемами реального підприємства або установи / організації, галузі економіки / знань тощо.

Після остаточного узгодження теми випускної кваліфікаційної роботи з науковим керівником студент подає заяву на ім'я завідувача кафедри, в якій зазначає назву теми і повну назву об'єкта дослідження (зразок заяви наведено у Додаток В).

У період написання випускної кваліфікаційної роботи питання щодо стану їх підготовки студентами та дотримання ними календарного графіку підготовки випускних кваліфікаційних робіт систематично заслуховуються на засіданнях кафедри міжнародних економічних відносин.

До виконання випускної кваліфікаційної роботи допускаються студенти, які успішно склали заліково-екзаменаційну сесію, пройшли стажування на об'єкті написання випускної кваліфікаційної роботи та захистили звіт за його результатами.

Якщо студент не мав змоги в визначені графіком освітнього процесу строки обрати тему випускної кваліфікаційної роботи, це робить науковий керівник та керівник відповідної проектної групи (гарант освітньої програми).

Виконання випускної кваліфікаційної роботи на абстрактну тему, без використання й аналізу матеріалів, що характеризують діяльність об'єкту дослідження, не допускається. Якщо немає пропозицій студента щодо об'єкта дослідження, випускова кафедра призначає підприємство, з яким КНТЕУ має відповідний договір / меморандум про співпрацю.

Назва теми повинна бути чіткою, лаконічною та не містити неоднозначного тлумачення. У темі зазначається об'єкт, який досліджується, або підприємство, організація тощо, за матеріалами якого виконується випускна кваліфікаційна робота.

Разом із вибором теми визначається об'єкт, на матеріалах якого буде виконуватися випускна кваліфікаційна робота. Об'єктами, на матеріалах яких виконується дослідження, можуть бути:

– державні органи регулювання зовнішньоекономічної діяльності та їх регіональні підрозділи;

- недержавні органи регулювання зовнішньоекономічної діяльності та їх регіональні підрозділи;
- місцеві органи управління, що здійснюють регулювання ЗЕД згідно з чинним законодавством;
- міжнародні та національні організації, що координують міжнародне економічне співробітництво;
- підприємство або група підприємств будь-якої форми власності, яке є суб'єктом зовнішньоекономічної діяльності згідно з законодавством.

Діяльність об'єкта дослідження повинна створювати можливість інформаційного забезпечення дослідження обраної теми.

Не допускається виконання випускної кваліфікаційної роботи на однакову тему в межах одного навчального року та повторення теми на об'єкті дослідження порівняно з попередніми роками.

Закріплення теми випускної кваліфікаційної роботи, призначення наукового керівника і керівників затверджується наказом ректора КНТЕУ за поданням декана / директора ІВК та завідувача кафедри з урахуванням графіка освітнього процесу.

Внесення змін та уточнень до тем / об'єктів випускних кваліфікаційних робіт можливе як виняток не пізніше першого тижня від початку проходження студентами виробничої / виробничої (переддипломної) практики (для здобувачів післядипломної освіти – не пізніше дати початку написання згідно з графіком освітнього процесу відповідної спеціальності). Зміни здійснюються за наказом ректора, проект якого вносить декан факультету / директор ІВК на підставі службової записки завідувача кафедри за обґрунтованою заявою студента, погодженою з науковим керівником та керівником проектної групи (гарантом освітньої програми).

Випускна кваліфікаційна робота виконується відповідно до календарного графіку підготовки випускних кваліфікаційних робіт, що складається кафедрою міжнародних економічних відносин, затверджується завідувачем кафедри, деканом / директором ІВК та розміщується на інформаційних ресурсах кафедри.

Випускна кваліфікаційна робота, яка не відповідає вимогам щодо змісту та оформлення, написана без дотримання затвердженого плану, не містить за темою дослідження матеріалів реального сектора економіки/підприємства/організації, обґрунтованих пропозицій, виконана з порушенням затвердженого графіку, містить ознаки плагіату, а також не має зовнішньої рецензії, до захисту не допускається.

Науковим керівником випускної кваліфікаційної роботи призначається науково-педагогічний працівник кафедри, який має

науковий ступінь доктора або кандидата наук, і проводить наукові дослідження за відповідним напрямом.

До основних **обов'язків наукового керівника** випускної кваліфікаційної роботи відносяться:

– допомога студенту в остаточному формулюванні теми дослідження, формування структури роботи та плану;

– надання консультацій щодо вивчення окремих літературних джерел, збору та обробки інформаційних матеріалів діяльності підприємства – об'єкта написання випускної кваліфікаційної роботи, методичних аспектів використання окремих аналітичних, прогнозних, експертних розрахунків, застосування окремих методичних прийомів дослідження тощо;

– забезпечення дотримання академічної доброчесності студентом;

– консультування щодо змісту випускної кваліфікаційної роботи, відповідності підготовлених матеріалів вимогам, що висуваються до неї;

– контроль за виконанням окремих етапів роботи, оформлення поетапних результатів дослідження;

– підготовка студентів до проведення захисту випускної кваліфікаційної роботи;

– складання відгуку про відповідність випускної кваліфікаційної роботи вимогам та оцінювання можливості її допуску до захисту.

За дані, викладені у випускній кваліфікаційній роботі, порядок використання фактичного матеріалу під час її виконання, обґрунтованість й достовірність висновків, положень відповідає студент і науковий керівник. Не допускається запозичення (плагіат) матеріалу без посилання у випускній кваліфікаційній роботі на автора та джерело інформації відповідно до затвердженого в КНТЕУ Плану заходів щодо виявлення та запобігання академічного плагіату, в якому чітко визначено його критерії оцінювання.

4. ОСНОВНІ ВИМОГИ ДО ЗМІСТУ, СТРУКТУРИ ТА ОБСЯГУ ВИПУСКНОЇ КВАЛІФІКАЦІЙНОЇ РОБОТИ

У процесі підготовки випускної кваліфікаційної роботи застосовуються методичні й технічні прийоми наукової роботи.

Норми наукової комунікації регламентують характер викладення інформації, передбачаючи відмову від висловлювання власної думки від першої особи. У зв'язку з цим вживаються мовні конструкції, в яких замість особового займенника «я» вживається займенник «ми», оскільки дослідження здійснюється під постійним консультуванням з боку

наукового керівника.

Науковий керівник є взірцем моральності для студента щодо ставлення до науки та до авторських прав згідно з Етичним кодексом ученого України та Етичним кодексом здобувача вищої освіти Київського національного торговельно-економічного університету.

Перевірка випускної кваліфікаційної роботи на академічний плагіат здійснюється засобами, визначеними у Положенні про дотримання академічної доброчесності педагогічними, науково-педагогічними, науковими працівниками та здобувачами освіти

Обсяг випускної кваліфікаційної роботи без врахування Додатків до 50 сторінок тексту формату А4.

Випускна кваліфікаційна робота має таку структуру:

Титульний аркуш

Анотація українською та англійською мовами

Зміст

Перелік умовних позначень (у разі потреби)

ВСТУП

ОСНОВНА ЧАСТИНА (складається з двох розділів, кожен з яких містить по три параграфи, висновків до них);

ВИСНОВКИ ТА ПРОПОЗИЦІЇ

СПИСОК ВИКОРИСТАНИХ ДЖЕРЕЛ

ДОДАТКИ

Приклади орієнтовної структури та планів наведено в (Додаток Г).

Роботі передуює **анотація** (загальним обсягом не більше 150 слів, до 800 знаків) українською та англійською мовами.

В анотації зазначається прізвище та ініціали студента, назва випускної кваліфікаційної роботи, стислий зміст роботи та результати дослідження, ключові слова (слова специфічної термінології за темою, які найчастіше зустрічаються у магістерській роботі) наводяться у називному відмінку. Кількість ключових слів – 5–7.

Вступна частина роботи складається з обов'язкових елементів:

– актуальність і практична значущість обраної теми випускної кваліфікаційної роботи;

– аналіз останніх досліджень та публікацій;

– невирішені питання, що є складовою проблеми;

– мета дослідження (запланований результат вирішення визначеної проблеми із використанням теоретичних, методичних та практичних положень, методів дослідження);

– завдання дослідження (визначаються поставленою метою і являють собою конкретні послідовні шляхи вирішення проблеми);

- об’єкт дослідження (процес або явище, що породжує проблемну ситуацію, обране для вивчення);
- предмет дослідження (процес, що вивчається у межах об’єкта дослідження);
- методи дослідження, які були використані в роботі;
- інформація про використання інформаційних технологій, програмного забезпечення;
- інформація щодо апробації результатів дослідження (перелік конференцій, на яких було здійснено та обговорено результати дослідження (назва доповіді, місце та час проведення конференцій), назва тез і статей, які було підготовлено, інформація про їх видання (назва видання, місце, час тощо);
- науково-практична новизна отриманих результатів, що має значущість для конкретного суб’єкта ЗЕД.

Обсяг вступу не має перевищувати 6-7 сторінок.

Перший розділ випускної кваліфікаційної роботи має *аналітико-дослідницький характер*.

Інформаційне забезпечення для першого розділу студент має зібрати під час стажування. Джерелом інформації є планові і фактичні показники зовнішньоекономічної діяльності, статистична, фінансова, податкова, митна та управлінська звітність, накази, розпорядження, первинні інформаційні матеріали стосовно окремих бізнес-операцій і процесів, результати спостережень, опитувань й обстежень та інших методів збирання первинної інформації.

Обсяг першого розділу може становити до 35% від загального обсягу ВКР.

Структурно **перший розділ** слід розділити на три параграфи:

- *у першому параграфі* необхідно здійснити дослідження практики управління суб’єктом ЗЕД, виявити управлінські проблеми, що потребують подальшого вирішення; провести аналіз виробничо-господарської діяльності та фінансового стану підприємства за 5 років;
- *у другому параграфі* **провести дослідження** зовнішньоекономічної діяльності підприємства, оцінити ефективність;
- *у третьому параграфі* **здійснити аналіз** показників за темою ВКР.

При здійсненні аналізу діяльності суб’єкта ЗЕД рекомендовано провести (Додаток Д):

1. Аналіз фінансових результатів діяльності підприємства
2. Аналіз ліквідності підприємства

3. Аналіз платоспроможності (фінансової стійкості) підприємства
4. Аналіз ділової активності
5. Аналіз рентабельності підприємства

Грунтовний аналіз зовнішньоекономічної діяльності досліджуваного підприємства (Додаток Д) має бути проведений наступним чином:

1. Аналіз динаміки обсягу та структури зовнішньоекономічної діяльності підприємства;
2. Оцінка фінансових результатів зовнішньоекономічної діяльності;
3. Оцінка рівня і якості виконання підприємством зобов'язань за контрактами з іноземними партнерами;

Аналіз динаміки обсягу та структури зовнішньоекономічної діяльності підприємства проводиться з метою оцінки кількісних і якісних змін у зовнішньоекономічній діяльності досліджуваного підприємства і включає:

- розрахунок абсолютних і відносних змін таких показників, як обсяг діяльності в цілому, обсягу складових видів ЗЕД (імпорту, експорту тощо);
- розрахунок структурних коефіцієнтів (загального обсягу діяльності);
- аналіз товарної структури експорту /імпорту;
- аналіз географічної спрямованості експорту /імпорту);
- дослідження впливу факторів на зміни показників експорту /імпорту по співвимірних товарах у межах товарної групи (кількості товарів; ціни).

Аналіз фінансових результатів зовнішньоекономічної діяльності підприємства здійснюється з метою оцінки кількісних та якісних змін фінансових результатів зовнішньоекономічної діяльності підприємства і передбачає розрахунок:

- фінансових результатів окремих видів ЗЕД (імпорту, експорту тощо);
- показників рентабельності (ЗЕД в цілому);
- експорту/імпорту.

Аналіз ступеня виконання підприємством зобов'язань за контрактами з іноземними партнерами проводиться з метою оцінки рівня якості виконання підприємством зобов'язань за контрактами з іноземними партнерами і повинен включати:

- розрахунок коефіцієнта прострочених зобов'язань (по експорту-імпорту, по країнах експорту/ імпорту; по окремих товарах);

– розрахунок ступеня виконання контрактів (по експорту/імпорту; по країнах експорту/імпорту; по окремих товарах).

Математичний апарат розрахунку до показників щодо аналізу ефективності ЗЕД об'єкту дослідження представлено в Додатку Д.

Аналіз та оцінка зовнішньоекономічної діяльності об'єкта дослідження мають бути здійсненими за допомогою загально прийнятих **економіко-математичних методів дослідження**, зокрема, факторного аналізу з використанням програми Statistic, інформаційних технологій та прикладного програмного забезпечення. При використанні стандартного прикладного програмного забезпечення розкриваються особливості його застосування, необхідні доробки та настройки, особливості підготовки вхідних даних, інтерпретації вихідних результатів тощо. За потреби розробки авторського програмного забезпечення подається його загальна концепція, інформаційне та методичне забезпечення, наводиться опис алгоритмів та схем обчислювального процесу, форми вихідних документів (таблиць, діаграм, графіків), вимоги щодо користування розробленим програмним забезпеченням тощо.

Другий розділ ВКР є *проектно-рекомендаційним* та передбачає на підґрунті висновків першого розділу розробку конкретних рекомендацій, пропозицій щодо удосконалення предмета дослідження, прогнозів щодо розвитку об'єкту дослідження, обґрунтування моделей управління фінансово-економічними параметрами й індикаторами розвитку діяльності суб'єкта ЗЕД.

Кожна пропозиція повинна мати розгорнуте обґрунтування, виноситися у зв'язку і як наслідок висновків з аналізу, проведеного у розділі 1, виходячи з виявлених відхилень, загроз, проблем та недоліків.

Пропозиції студента мають бути спрямовані на вирішення управлінських проблем, покращення результативності діяльності об'єкту дослідження, підвищення ефективності зовнішньоекономічної діяльності.

У першому та другому параграфах другого розділу мають бути надані рекомендації щодо вдосконалення діяльності суб'єкта відповідно тематики та виявлених проблем управлінсько-організаційного характеру та рекомендації щодо удосконалення ЗЕД об'єкту дослідження та перспектив її розвитку згідно теми ВКР з повним обґрунтуванням доцільності, ресурсного забезпечення, розрахунком результату та ефективності запропонованого.

Прикладом пропозицій підвищення ефективності діяльності суб'єкта зовнішньоекономічної діяльності може бути:

- реорганізація, зміни організаційної структури суб'єкта ЗЕД;
- введення нових посадових осіб, скорочення персоналу;
- формування нової системи стимулювання та мотивації персоналу, підвищення кваліфікації працівників;
- відкриття представництва;
- організація участі у виставкових заходах;
- управління виходом підприємства на новий ринок збуту;
- географічна та / або товарна диверсифікація експорту / імпорту з урахуванням інструментів тарифного та нетарифного регулювання в Україні та країні-партнері;
- обґрунтування пріоритетного ринку збуту з урахуванням економічної та валютної ефективності операцій;
- оптимізація товарного портфелю експортера;
- обґрунтування зміни торговельного партнера (експорт / імпорт);
- реалізація експортного потенціалу підприємства внаслідок участі у виставкових, ярмаркових заходах;
- відмова від експорту сировини на користь експорту товарів з більш високим ступенем обробки та доданої вартості;
- суттєва зміна умов контракту: умова платежу, умови поставки;
- мінімізація або уникнення суб'єктом ЗЕД ризиків шляхом застосування валютних застережень, страхування перевезень тощо;
- обґрунтування доцільності залучення до зовнішньоторговельних операцій посередників;
- імпорт нового обладнання, устаткування для виробництва товарів в Україні;
- купівля / продаж ліцензій, на виробництво товарів та надання послуг;
- започаткування роботи на умовах міжнародного лізингу тощо.

У третьому параграфі студентом подається інформація з розрахунково-кількісним обґрунтуванням позитивного впливу на результати діяльності за умови впровадження рекомендацій у вигляді прогнозу.

Пропозиції студента щодо науково-практичного вирішення досліджуваної теми повинні відповідати критеріям оптимальності, цільової ефективності та практичної втіленості.

Обсяг третього розділу може становити до 35% від загального обсягу ВКР.

Всі вихідні статистичні дані щодо роботи об'єкту дослідження, розрахункові таблиці, які займають всю площину сторінки, необхідно подавати в додатках.

Усі аналітичні розрахунки, таблиці, графіки, діаграми мають супроводжуватися тлумаченням і висновками, які дозволяють визначити сутність і стан явищ та процесів, що спостерігаються на об'єкті дослідження, розкрити їх особливості та тенденції розвитку, створити базу для виявлення невикористаних резервів удосконалення діяльності.

Висновки та пропозиції, що наводяться в окремому розділі випускної кваліфікаційної роботи, є стислим викладанням підсумків проведеного дослідження. Саме тут коротко наводяться найбільш важливі положення, які містять формулювання розв'язаної проблеми; узагальнюються результати аналізу та діагностики об'єкта дослідження за визначеним напрямом, отримані у розділі 1; подаються пропозиції щодо удосконалення досліджуваного напрямку діяльності об'єкту дослідження, які було детально обґрунтовано у розділі 2.

Обсяг висновків і пропозицій не повинен перевищувати 4 сторінок.

Список використаних джерел може містити до 30 назв.

Додатки до випускної кваліфікаційної роботи мають містити інформаційні матеріали, що становлять базу аналітичних досліджень згідно з обраною темою.

Крім того, у додатки доцільно включати допоміжний матеріал, потрібний для повноти сприйняття випускної кваліфікаційної роботи, зокрема реальні облікові й управлінські документи підприємства-об'єкта дослідження та інших підприємств, що наводяться як приклад (шаблони); рекламні матеріали; проміжні математичні доведення, формули, розрахунки; таблиці допоміжних цифрових даних; інструкції, методики, опис алгоритмів і програм вирішення задач на ЕОМ, розроблені в процесі виконання випускної кваліфікаційної роботи; ілюстрації допоміжного характеру тощо.

Випускна кваліфікаційна робота повинна мати логічний, доказовий, аргументований характер і відповідати таким вимогам:

- містити поглиблений всебічний аналіз досліджуваної проблеми;
- містити результати самостійних досліджень, розрахунки, виконані із застосуванням інформаційних технологій;
- містити обґрунтовані пропозиції щодо вдосконалення діяльності досліджуваного об'єкту;
- бути належним чином оформленою;

- мати всі необхідні супровідні документи;
- бути виконаною та поданою на кафедрі в термін, передбачений графіком навчального процесу.

Випускна кваліфікаційна робота, що не відповідає вимогам щодо змісту та оформлення, написана без дотримання затвердженого плану, що не містить матеріалів конкретного дослідження теми на матеріалах реального підприємства, обґрунтованих пропозицій, має ознаки плагіату, а також не має відзиву з об'єкта дослідження та зовнішніх рецензій, до захисту не допускається.

5. ОСНОВНІ ВИМОГИ ДО ОФОРМЛЕННЯ ВИПУСКНОЇ КВАЛІФІКАЦІЙНОЇ РОБОТИ

Оформлення випускної кваліфікаційної роботи має відповідати загальним вимогам, що висуваються до наукових робіт та наведені у Додатку Ж.

Титульна сторінка представленої роботи містить підписи: студента, наукового керівника, керівника проектної групи (гаранта освітньої програми), наукового (-вих) керівника (-ів). Зразок оформлення титульної сторінки наведено у Додатку К, зразок титульної сторінки ілюстративного матеріалу наведено у Додатку Л.

Текст надруковано на аркушах формату А4, розмір шрифту – 14 кегль, міжрядковий інтервал – 1,5.

Список використаних джерел формується за алфавітом у такому порядку: спочатку літературні джерела українською мовою, а потім мовою країн ЄС згідно з ДСТУ ГОСТ 7.1:2006 «Система стандартів з інформації, бібліотечної та видавничої справи. Бібліографічний запис. Бібліографічний опис. Загальні правила та вимоги складання». Приклад наведено у (Дод. Н).

Додатки розміщуються на останніх сторінках роботи відповідно до посилань на них за основним текстом. Кожен із них має бути позначений літерою (правий верхній кут).

6. ОРГАНІЗАЦІЯ ЗАХИСТУ ВИПУСКНОЇ КВАЛІФІКАЦІЙНОЇ РОБОТИ

Випускна кваліфікаційна робота має виконуватися студентом у повній відповідності до затверджених календарного плану, завдання та визначених вище вимог щодо змісту та оформлення. У випадках

відставання від графіка студент зобов'язаний надати пояснення своєму науковому керівнику або завідувачу кафедри.

На період виконання випускної кваліфікаційної роботи на кафедрі складається графік **консультацій наукових керівників**. Метою систематичних консультації є надання допомоги студентові: у підборі літератури та нормативних джерел, формуванні та опрацюванні інформаційного забезпечення дослідження, виборі його методів, форм висвітлення результатів дослідження тощо; у дотриманні вимог до змісту й оформленню випускної кваліфікаційної роботи, своєчасному усуненні відхилень. Оперативне і ретельне виконання рекомендацій керівника сприяє своєчасному виконанню випускної кваліфікаційної роботи і є запорукою успішного захисту.

Відповідно до календарних етапів студент має подавати роботу частинами на перегляд, а у встановлений графіком кінцевий термін подати завершену випускну кваліфікаційну роботу на рецензування науковому керівникові.

До завершеної випускної кваліфікаційної роботи додається **відзив (довідка) підприємства-об'єкта написання випускної кваліфікаційної роботи**, завірений печаткою. Цей відзив (довідка) засвідчує достовірність наведеної в роботі інформації та правдивість фактичних даних. Бажано, щоб в ньому були підтверджені актуальність теми для підприємства, самостійність дослідження, практична значущість аналітичного розділу та можливості і перспективи впровадження запропонованих рекомендацій.

На завершену випускну кваліфікаційну роботу науковий керівник дає стисло **рецензію (відзив)**, в якій (якому) зазначається:

- актуальність дослідження;
- сучасність використаних методів дослідження;
- рівень використання набутих у процесі навчання теоретичних знань при виконанні дослідження;
- вміння самостійно вирішувати наукові та практичні проблеми; логічно, послідовно, аргументовано викладати матеріал і робити висновки;
- участь студента у наведених експериментальних дослідженнях, теоретичній обробці отриманих результатів, формулюванні наукового положення / ідеї / методики;
- повнота розкриття теми;
- перспективність запропонованих рекомендацій;
- недоліки роботи та зауваження;
- рекомендація до захисту у ЕК .

Порушення студентом календарного плану виконання випускної кваліфікаційної роботи та її здачі на кафедрі фіксується науковим керівником, який інформує завідувача кафедри. У разі значного порушення графіка науковий керівник зобов'язаний поінформувати про це завідувача кафедри та винести питання на засідання кафедри, але не пізніше 30 днів до засідання екзаменаційної комісії із захисту випускної кваліфікаційної роботи. Витяг з протоколу засідання кафедри передається декану факультету, який складає службову записку на ім'я ректора КНТЕУ та проект наказу про відрахування студента з університету.

За наслідками розгляду студент за рішенням кафедри може бути не допущений до її захисту.

З метою забезпечення **попереднього захисту випускних кваліфікаційних робіт на кафедрі** створюються комісії у складі 3–4 викладачів у кожній, виходячи з їх спеціалізації за напрямками наукових досліджень та інтересів. Керівник роботи до складу комісії з попереднього захисту роботи, як правило, не входить.

Метою проведення попереднього захисту роботи на кафедрі є:

- перевірка дотримання вимог щодо змісту роботи (виходячи з наданого завдання) та її оформлення;
- перевірка наявності усіх супроводжувальних документів (довідка від підприємства, відзив наукового керівника, матеріали апробації результатів дослідження (ксерокопії (витяги) програм наукових конференцій, тез доповідей, наукових статей), акт впровадження тощо);
- перевірка готовності автора до захисту роботи в ЕК (вільне володіння матеріалом випускних кваліфікаційної роботи, здатність та позитивні відповіді на запитання стосовно суті та результатів дослідження, наявність демонстраційного матеріалу для публічного захисту роботи). Комісія робить узагальнений висновок про готовність випускної кваліфікаційної роботи до захисту, про що ставить відповідну позначку в Завданні.

Випускні кваліфікаційні роботи, які подані на кафедрі з порушенням встановлених термінів роботи комісій попереднього захисту, до розгляду в них без дозволу завідувача кафедри не приймаються.

Після проведення попереднього захисту робіт на кафедрі здійснюється реєстрація випускних кваліфікаційних робіт та їх передача декану факультету для оформлення допуску на **зовнішні рецензії**, але

не пізніше, ніж за 5 робочих днів до початку роботи ЕК (відповідно до «Положення про атестацію здобувачів вищої освіти та екзаменаційну комісію з атестації у КНТЕУ»). У такий же термін студент подає на кафедру переплетену випускню кваліфікаційну роботу.

До зовнішнього рецензування випускних кваліфікаційних робіт залучаються провідні фахівці підприємств, підприємницьких і наукових структур, державних установ, а також викладачі інших вищих навчальних закладів, які мають вищу економічну освіту, великий стаж роботи за фахом, бажано ступінь кандидата (доктора) економічних наук.

Зовнішня рецензія надається у письмовому вигляді у довільній формі і має містити:

- висновки щодо актуальності обраної теми, практичної значущості виконаної випускної кваліфікаційної роботи;
- характеристику повноти завдання щодо розкриття теми випускної кваліфікаційної роботи, відповідності змісту роботи завданню;
- висновки щодо використання в роботі сучасних методів дослідження, методичних підходів до вдосконалення діяльності підприємства згідно з напрямом теми, *елементів наукової новизни*;
- оцінку конкретних пропозицій, рекомендацій щодо вдосконалення управління певними аспектами діяльності, підвищення його ефективності;
- оцінку загальних вражень від випускної кваліфікаційної роботи (оформлення, логіка, стиль і грамотність викладення тощо);
- інші питання на розсуд рецензента;
- висновок рецензента про відповідність якості виконаної випускної кваліфікаційної роботи вимогам, що висуваються; про можливість допущення її до захисту. За бажанням можуть бути висловлені зауваження та думка про оцінку роботи за чотирибальною системою: *відмінно, добре, задовільно, незадовільно*.

Рецензент має підписатися та зазначити свого прізвища, ім'я та по батькові, місце роботи і посаду, яку обіймає, і завірити підпис. Для підготовки студента до пояснень у зв'язку з можливими зауваженнями рецензента йому надається можливість ознайомитися з рецензією до захисту роботи на засіданні ЕК.

За негативної рецензії зовнішнього рецензента або наявності суттєвих зауважень стосовно змісту та оформлення випускної кваліфікаційної роботи вона має бути доопрацьованою і поданою на повторне рецензування. Про даний факт студент зобов'язаний обов'язково поінформувати керівника роботи та завідувача кафедри.

Після отримання позитивних зовнішніх рецензій, робота брошурується у тверду палітурку. Супроводжувальні матеріали (завдання, відзив (довідка) підприємства-об'єкта дослідження, зовнішні рецензії, матеріали апробації, акти впровадження тощо) вкладаються в конверт, який приклеюється до внутрішнього боку обкладинки роботи.

Оформлену магістерську роботу **реєструють на кафедрі** і передають на розгляд завідувачу кафедри, який має прийняти рішення про допуск студента до захисту випускної кваліфікаційної роботи на засіданні ЕК.

Випускна кваліфікаційна робота подається науковому керівнику для перевірки її змісту та структури у строки, визначені у Завданні, але не пізніше **30 робочих днів** до засідання екзаменаційної комісії.

У разі виявлення формальних невідповідностей, у тому числі в формулюванні теми, назві підприємства (організації), за матеріалами якого виконано дослідження тощо, випускна кваліфікаційна робота не реєструється, на рецензування не приймається і до захисту не допускається.

Допуск до захисту здійснюється шляхом відповідного запису завідувача кафедри у висновку кафедри про випускну кваліфікаційну роботу.

Якщо завідувач кафедри вважає за неможливе допустити випускну кваліфікаційну роботу до захисту через її незадовільну якість, то питання має бути заслухане на засіданні кафедри за участю наукового керівника. Обговорення оформлюється протоколом і подається на затвердження декану факультету і ректору університету.

Захист випускної кваліфікаційної роботи відбувається на відкритому засіданні екзаменаційної комісії, яка формується за напрямами підготовки магістрів.

Склад ЕК та графік її роботи затверджує ректор університету.

На засідання ЕК до початку захисту подаються такі документи:

- витяг із наказу ректора про затвердження персонального складу цієї комісії;
- список студентів екзаменаційної групи, які допущені до захисту випускних кваліфікаційних робіт за підписом декана факультету;
- довідка від деканату про виконання студентом навчального плану і про одержані ним оцінки з теоретичних дисциплін, навчальних та виробничих практик;
- Випускна кваліфікаційна робота студента;
- письмовий відзив керівника випускної кваліфікаційної роботи;

- зовнішні рецензії на магістерську роботу;
- інші матеріали, які характеризують наукову і практичну цінність виконаної випускної кваліфікаційної роботи (довідки про впровадження пропозицій студента у практичну діяльність підприємства, видані статті студента з теми випускної кваліфікаційної роботи, матеріали апробації результатів наукових досліджень тощо).

Оцінка випускної кваліфікаційної роботи та рішення про отримання випускником освітньо-кваліфікаційного рівня магістра ухвалюється на підставі представленої до захисту роботи, відзивів зовнішніх рецензентів та її публічного захисту.

Під час підготовки до захисту студент має погодити зі своїм науковим керівником складену ним стисло доповідь щодо випускної кваліфікаційної роботи, а також виступ-презентацію з використанням комп'ютерних технологій на 7-10 хвилин, а також необхідний роздатковий матеріал – наочну ілюстрацію відповідних тверджень під час доповіді, – зміст та якість якого перевіряє науковий керівник. Кількість примірників ілюстративного матеріалу повинна відповідати кількісному складу ЕК. Обсяг тексту доповіді має відповідати **10 хвилинам** виступу, містити основні результати аналізу матеріалів об'єкта дослідження й творчих розробок щодо пропозицій і рекомендацій, які є результатом проведеного дослідження, *з акцентом на елементах наукової новизни та практичної значущості роботи*. Перед захистом слід ретельно прочитати рецензії, особливу увагу звернути на висловлені рецензентами зауваження і за можливістю усунути зазначені недоліки або дати аргументовану відповідь у доповіді.

Наочні матеріали мають послідовно ілюструвати доповідь студента і забезпечувати повноту висвітлення всіх положень, які підлягають захисту.

Процедура захисту протоколюється секретарем комісії.

Студент стисло доповідає комісії сутність проведеного дослідження, дає оцінку отриманим результатам, ілюструючи доповідь наочними матеріалами.

Після доповіді студента зачитуються рецензії на випускну кваліфікаційну роботу і він відповідає на всі зауваження рецензентів.

Під час захисту випускної кваліфікаційної роботи члени ЕК, присутні на захисті викладачі, спеціалісти можуть ставити студентові запитання щодо змісту випускної кваліфікаційної роботи. Відповіді студента мають бути конкретними, аргументованими і короткими.

Після відповідей студента на запитання оголошується відзив наукового керівника виконаної випускної кваліфікаційної роботи.

За результатами захисту випускної кваліфікаційної роботи ЕК приймає рішення щодо оцінки захисту і роботи, про присвоєння спеціалісту відповідної кваліфікації і про видачу йому диплома державного зразка.

Оцінка випускної кваліфікаційної роботи здійснюється за п'ятибальною системою та системою ECTS. Критерії оцінювання наведено в (Дод. П). Рішення щодо підсумкової оцінки ухвалюється більшістю голосів членів ЕК за результатами публічного захисту з урахуванням висновків наукового керівника та зовнішнього рецензента.

Студент, який отримав на захисті випускної кваліфікаційної роботи незадовільну оцінку, відраховується з КНТЕУ, і в цьому випадку йому видається академічна довідка встановленого зразка. За ним залишається право бути повторно допущеним до складання державних іспитів (якщо він одержав незадовільну оцінку на іспиті) або до захисту випускної кваліфікаційної роботи протягом наступних трьох років. Повторно Випускна кваліфікаційна робота виконується за наявності заяви студента про допуск до захисту, дозволу ректора і рішення випускової кафедри про затвердження теми й об'єкта дослідження, призначення наукового керівника. На вимогу кафедри тему випускної кваліфікаційної роботи може бути змінено або, в межах тієї ж теми, матеріали роботи можуть бути суттєво оновлено і доповнено.

Якщо захист випускної кваліфікаційної роботи не відбувся з поважних причин, про що студент у ЕК має подати відповідні документи, ректор університету може подовжити термін його навчання до наступного терміну роботи ЕК із захисту випускних кваліфікаційних робіт, але не більше як на один рік.

Незалежно від причин повторний захист випускних кваліфікаційних робіт, складання державних іспитів у той же рік категорично забороняється.

На всіх засіданнях ЕК ведеться протокол, в який вносяться відповідні оцінки за складання іспитів і захист, записуються запитання членів ЕК і присутніх на захисті, особисті думки членів ЕК, а також відомості про одержаний освітній рівень, та державний документ про освіту, який видається випускникові КНТЕУ.

Протоколи підписують голова і члени ЕК, що брали участь у засіданні.

Державна екзаменаційна комісія після завершення роботи складає звіт, в якому відображаються основні кількісні показники щодо рівня й якості успішності по проведених іспитах і захистах, характеристиках виконаних випускних кваліфікаційних робіт щодо впровадження конкретних пропозицій у практику діючих підприємств, застосування сучасних інформаційних і комп'ютерних технологій в аналітичних дослідженнях і т. ін.

Звіт ЕК обговорюється на вченій раді університету. Захищені випускні кваліфікаційні роботи кафедра міжнародної економіки здає в архів КНТЕУ не пізніше як через 3 дні після завершення роботи ЕК, де вони зберігаються протягом 75 років.

7. РЕКОМЕНДОВАНА ТЕМАТИКА ВИПУСКНОЇ КВАЛІФІКАЦІЙНОЇ РОБОТИ

Орієнтовний перелік тем випускних кваліфікаційних робіт за спеціальністю «Менеджмент зовнішньоекономічної діяльності»:

1. Організація збутової діяльності підприємства на зовнішніх ринках
2. Управління каналами збуту підприємства на зовнішніх ринках
3. Розроблення заходів щодо зниження собівартості експортної продукції підприємства
4. Розроблення рекламної політики на підприємстві при просуванні товарів на зовнішній ринок
5. Розвиток брендів у підприємства- суб'єкт ЗЕД
6. Організація імпоротної діяльності підприємства
7. Організація експортної діяльності підприємства
8. Управління операціями з імпорту сировини
9. Моделювання кон'юнктури ринку при виході підприємства на зовнішні ринки
10. Кон'юнктурні дослідження при здійсненні підприємством ЗЕД
11. Оцінка потенціалу та основних пропорцій галузевого ринку підприємством-суб'єктом ЗЕД
12. Контрактна діяльність при реалізації міжнародних проектів
13. Управління вартістю міжнародного проекту підприємства-суб'єкта ЗЕД
14. Організація конкурсного відбору підприємств-постачальників для реалізації експортної стратегії підприємства-суб'єкта ЗЕД
15. Оцінка ефективності використання ліцензійних угод у ЗЕД підприємства

16. Оцінка ефективності використання франчайзингових угод у ЗЕД підприємства
17. Фінансовий лізинг як інструмент фінансування зовнішньоекономічної діяльності підприємства
18. Оцінка ефективності використання лізингу у діяльності підприємства – суб'єкта ЗЕД
19. Планування прибутковості зовнішньоекономічної діяльності підприємства
20. Стратегія вибору ринків при здійсненні ЗЕД підприємства
21. Інформаційне забезпечення дослідження зовнішніх ринків
22. Особливості організації «польових досліджень» при виході підприємства на зовнішній ринок
23. Механізм інвестування ЗЕД підприємства
24. Обґрунтування інвестиційних рішень при ЗЕД підприємства
25. Ризики інвестиційних проектів у ЗЕД
26. Фінансування реальних інвестиційних проектів у ЗЕД
27. Обґрунтування вибору умов платежу при здійсненні ЗЕД підприємства
28. Механізм розрахунків за зовнішньоторговельними операціями підприємства
29. Механізм ціноутворення експортних контрактів підприємства
30. Особливості транспортних перевезень підприємства-суб'єкта ЗЕД
31. Організація транспортного забезпечення зовнішньоторговельних операцій підприємства
32. Обґрунтування рішень щодо вибору виду транспорту підприємства-суб'єкта ЗЕД
33. Інтегровані системи перевезень вантажів в організації міжнародного транспортування
34. Розробка та використання механізму факторингових операцій на підприємстві
35. Формування експортного потенціалу підприємства в сучасних умовах господарювання
36. Планування та оптимізація витрат підприємства у імпорتنій діяльності
37. Планування та оптимізація витрат підприємства у експортній діяльності
38. Фінансове забезпечення ЗЕД підприємства
39. Обґрунтування виробничої програми підприємства-суб'єкта ЗЕД
40. Забезпечення конкурентних переваг підприємства-суб'єкта ЗЕД

41. Управління конкурентоспроможністю продукції підприємства – суб'єкта ЗЕД
42. Обґрунтування вибору митного режиму при здійсненні ЗЕД підприємством
43. Документальне забезпечення експортно-імпортних операцій суб'єкта ЗЕД
44. Толінгові операції підприємства – суб'єкта ЗЕД
45. Особливості використання торговельних посередників у ЗЕД підприємства
46. Аналіз і оцінка ризиків у ЗЕД підприємства
47. Розробка стратегії й тактики управління ризиками у ЗЕД підприємства
48. Шляхи мінімізації ризиків у ЗЕД підприємства
49. Розробка програми маркетингу підприємства при виході на зовнішній ринок
50. Планування виробництва і реалізації експортної продукції на підприємстві
51. Управління комплексом маркетингу підприємства – суб'єкта ЗЕД
52. Міжнародний маркетинг підприємства – суб'єкта ЗЕД
53. Інноваційний продуктовий процес підприємства – суб'єкта ЗЕД
54. Планування нової продукції та розробка товару підприємства – суб'єкта ЗЕД
55. Маркетингова політика розподілу на зовнішніх ринках збуту
56. Система маркетингових комунікацій підприємства– суб'єкта ЗЕД
57. Якість та конкурентоспроможність товарів підприємства– суб'єкта ЗЕД
58. Процес товаропостачання на міжнародному промисловому ринку і його учасники
59. Реалізація логістичних стратегій підприємства– суб'єкта ЗЕД
60. Мультинаціональні стратегії українських виробників
61. Реалізація експортного потенціалу підприємств харчової промисловості в умовах світової продовольчої кризи
62. Аудит товарних ризиків підприємства – суб'єкта ЗЕД
63. Товарний портфель експортера сировинних товарів
64. Міжнародна товарна стратегія українського виробника
65. Особливості ціноутворення на зовнішніх ринках збуту
66. Стимулювання реалізації стратегії експорту засобами протекціонізму
67. Управління процесом просування бренду на зовнішні ринки

68. Управління процесами розробки та реалізації зовнішньоторговельних контрактів
69. Ризики, їх види та шляхи мінімізації їх впливу при проведенні експортних операцій
70. Організація і управління міжнародними транспортними перевезеннями
71. Вдосконалення управління контрактною діяльністю на підприємстві при виході на зовнішні ринки
72. Маркетинговий механізм забезпечення конкурентоспроможності підприємства на зовнішніх ринках
73. Вдосконалення механізму ціноутворення на підприємстві при здійсненні ЗЕД
74. Управління фінансовими розрахунками в ЗЕД підприємств
75. Особливості управління контрактною діяльністю підприємства-суб'єкта ЗЕД
76. Вдосконалення системи управління ЗЕД на підприємстві
77. Ефективність ЗЕД підприємства та шляхи її підвищення
78. Управління ресурсним потенціалом підприємства-суб'єкта ЗЕД
79. Місце і роль міжнародного маркетингу в ЗЕД підприємства
80. Вплив митного регулювання на ЗЕД підприємства
81. Вплив нетарифного регулювання на ЗЕД підприємства
82. Шляхи реалізації конкурентних переваг підприємства на зовнішніх ринках
83. Управління ціновою політикою фірми на зовнішніх ринках
84. Формування іміджу фірми на зовнішніх ринках
85. Формування експортної програми підприємства
86. Управління якістю та конкурентоспроможністю продукції на зовнішніх ринках
87. Управління ризиками у виробничо-комерційній діяльності фірм-суб'єктів ЗЕД
88. Управління прибутком підприємства- суб'єкта ЗЕД
89. Управління поточними витратами підприємства при здійсненні ЗЕД
90. Управління комерційною діяльністю підприємства- суб'єкта ЗЕД на міжнародних ринках
91. Управління валютним ризиком підприємства при здійсненні ЗЕД
92. Управління асортиментною (номенклатурною) політикою фірми на зовнішніх ринках;
93. Організація дослідження маркетингового середовища підприємства- суб'єкта ЗЕД

94. Управління транспортними (транспортно-експедиторськими) операціями підприємства при здійсненні ЗЕД
95. Управління зовнішньоторговельною діяльністю підприємства
96. Товарна політика в системі міжнародного маркетингу підприємства
97. Планування зовнішньоторговельної діяльності підприємства
98. Обґрунтування механізму управління підприємством- суб'єктом ЗЕД у кризовому стані
99. Особливості антикризового менеджменту підприємства- суб'єкта ЗЕД
100. Розробка стратегічних рішень в антикризовому управлінні підприємством- суб'єктом ЗЕД
101. Експортний контроль товарів військового та подвійного призначення
102. Управління операціями з експорту (імпорту) товарів подвійного призначення
103. Хеджування валютних ризиків суб'єкта зовнішньоекономічної діяльності
104. Географічна диверсифікація експорту у вимірі нівелювання ризиків торговельних відносин суб'єкта зовнішньоекономічної діяльності
105. Геостратегічні пріоритети розвитку зовнішньоекономічної діяльності виробника
106. Антикризова стратегія суб'єкта ЗЕД в умовах глобалізації
107. Управління логістичними операціями суб'єкта ЗЕД
108. Ефективність логістичної кооперації в ланцюгу поставок суб'єкта ЗЕД
109. Управління розвитком бренду підприємства - суб'єкта ЗЕД
110. Економічна безпека підприємства - суб'єкта ЗЕД в контексті реалізації експортного потенціалу

ДОДАТКИ

Додаток А

Методичні рекомендації до підготовки статті за результатами наукового дослідження здобувачами освітнього ступеня «магістр»

Підготовка наукової статті студентами КНТЕУ здійснюється відповідно до наказу КНТЕУ «Про запровадження у навчальний процес підготовки наукових статей студентами, які здобувають освітньо-кваліфікаційний рівень «магістр» від 21 листопада 2007 р. № 3222.

1. Наукова стаття повинна містити виклад проміжних або кінцевих результатів наукового дослідження, висвітлювати конкретне окреме питання за темою випускної кваліфікаційної роботи.

2. Архітектура наукової статті ґрунтується на логічному розкритті наукової проблеми, комплексному розкритті фактів, об'єднанні їх у певну систему.

3. Для написання наукової статті необхідно ознайомитись з існуючими матеріалами за даною темою (монографії, статті), що дасть можливість визначити рівень розробки досліджуваної теми в науці. Достовірність результатів, висвітлених у статті, посилюється системним використанням різноманітних джерел інформації: законодавчої та нормативної бази, статистичних даних, відповідних міністерств, вітчизняної та зарубіжної наукової літератури, Інтернет-ресурсів, фінансової та статистичної звітності підприємства галузі.

4. Наукова стаття, як форма апробації результатів випускної кваліфікаційної роботи, повинна складатись з таких структурних елементів:

- назва статті, яка стисло відображає головну ідею наукового дослідження;
- прізвище та ініціали автора;
- анотація (українською та англійською мовами) – коротка характеристика змісту статті;
- постановка наукової проблеми, її актуальність, зв'язок з найважливішими завданнями, що постають перед Україною, значення для розвитку певної галузі науки або практичної діяльності;
- аналіз останніх досліджень і публікацій, на які спирається автор; сучасні погляди на проблему; виділення невирішених питань у межах загальної проблеми, яким присвячена стаття;
- формулювання мети статті, яка впливає з постановки наукової

проблеми та огляду основних публікацій з теми; постановка завдань;

- виклад результатів досліджень шляхом висвітлення основних положень, особистих ідей, думок, отриманих наукових фактів, виявлених закономірностей, зв'язків, тенденцій, методика отримання та аналізу фактичного матеріалу, особистого внеску автора у досягнення і реалізацію основних висновків тощо;

- загальний висновок, який містить узагальнення досліджень і рекомендації, їх значення для теорії і практики, суспільна, соціально-економічна значущість;

- список використаних джерел – складають безпосередньо за друкованим твором або виписують з каталогів і бібліографічних покажчиків повністю без пропусків будь-яких елементів, скорочення назв і т.д. Джерела необхідно розміщувати в алфавітному порядку прізвищ перших авторів або заголовків згідно з ДСТУ;

- прізвище, ініціали, науковий ступінь та вчене звання керівника випускної кваліфікаційної роботи, який здійснював наукове редагування статті.

5. Рукопис наукової статті, яка надходить від студента на кафедру, повинен мати висновок наукового керівника щодо відсутності текстових запозичень у рукописі.

6. У випадку виявлення академічного плагіату у науковій статті здобувача ступеня вищої освіти «магістр» робота направляється на доопрацювання з повторною перевіркою на плагіат.

7. Підготовлена відповідно до встановлених вимог наукова стаття, підписана автором та науковим керівником, передається відповідальному за випуск, яким є гарант освітньої програми. Наукова стаття, яка подається відповідальному за випуск, публікується в авторській редакції. За зміст поданої статті відповідальність несе автор.

8. Рукопис збірника, підписаний відповідальним за випуск, разом із супровідними документами та електронним варіантом подається до Центру підготовки навчально-методичних видань. Термін подання до Центру підготовки навчально-методичних видань та тираж збірника зазначено в плані видання збірок статей студентів, які здобувають освітній ступінь магістра. План видання збірок статей студентів щорічно затверджується вченою радою КНТЕУ на навчальний рік.

2 см

Times New Roman, 14, ж

ОСОБЛИВОСТІ СТРАТЕГІЧНОГО КОНТРОЛЮ ТА ЙОГО МІСЦЕ У СИСТЕМІ УПРАВЛІННЯ ПІДПРИЄМСТВОМ

Times New Roman, 12, ж

Times New Roman, 12, курсив

АНДРЕЙЧЕНКО Т., 2 курс (ОС «магістр») ФМТП КНТЕУ,

спеціальність «Менеджмент», спеціалізація «Менеджмент ЗЕД»

В статті проаналізовано особливості формування та виконання стратегічного контролю на підприємстві. Обґрунтовано доцільність використання стратегічного контролю у системі управління підприємством.

In the article the features of forming and performance of strategic control at the enterprise are analysed. The expedience of use of strategic control in a control system of the enterprise is proved.

Times New Roman, 12

Актуальність обраної теми полягає в тому, що в ринкових умовах господарювання зростає значення стратегічного контролю. Контроль стає необхідним, по-перше, для усунення невизначеності інформації про ситуацію, що склалась на підприємстві; по-друге, для попередження можливості виникнення пов'язаних з цією невизначеністю кризових ситуацій; і, по-третє, для забезпечення та постійного підтримання умов успішної діяльності підприємства.

Метою статті є обґрунтування особливостей стратегічного контролю та його місце у системі управління підприємством.

Об'єктом дослідження є процес формування та управління стратегічним контролем на підприємстві.

Предметом дослідження є теоретико-методологічні аспекти стратегічного та управлінського контролю підприємством.

Різні аспекти проблеми розвитку стратегічного контролю у системі менеджменту підприємств висвітлені в працях таких вітчизняних і зарубіжних учених як: И. Ансоффа, О. Виховський, У. Кинг, А. Люкшинов, В. Немцов, та ін. [1, 2, 6, 8, 12]. Вивчення праць вказаних науковців дозволяє ґрунтовно підійти до дослідження сутності поставленого наукового завдання, а також виявити питання, що залишаються невирішеними [6, 8].

В умовах становлення ринкових відносин будь-яке підприємство поза залежністю від форми власності стає економічно і юридично самостійним. Таке положення підприємства як суб'єкта ринкових відносин визначає об'єктивний процес зростання ролі і значення функцій керування: вони наповнюються новим змістом. У цьому зв'язку особливо актуальним є рішення питань вивчення сутності стратегічного контролю і визначення його місця в системі керування підприємством.

Сформований «стратегічний набір» підприємства – це своєрідний перелік найефективніших способів досягнення цілей на даному етапі розвитку підприємства. Але недостатньо визначити ці способи, треба в кожний момент знати, на якому етапі розвитку перебуває підприємство, наскільки воно наблизилось до мети чи відійшло від неї. Відповісти на ці запитання допоможе стратегічний контроль.

2 см

2 см

32

2 см

1,75 см

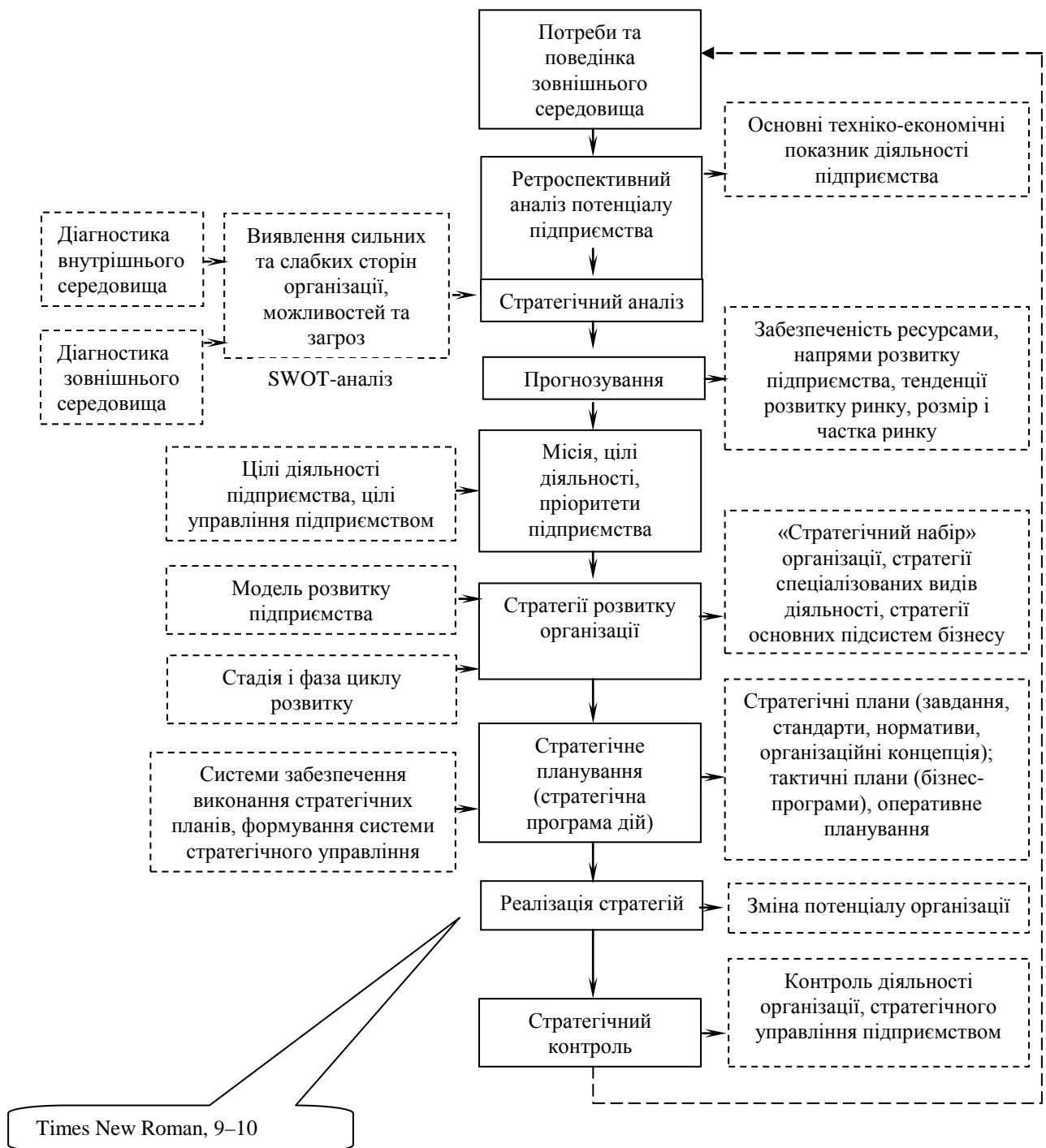


Рис. 1. Схема стратегічного управління розвитком підприємства [авторська розробка]

Times New Roman, 11, курсив

Класифікація діючих на підприємствах систем контролю

Ознаки класифікації	Види систем контролю, що застосовуються		
Цілі та задачі системи контролю	Поточний контроль за діяльністю виробничо-управлінських підсистем Times New Roman, 11	Поточний контроль	Стратегічний контроль
Час здійснення контролю	Попередній контроль	Поточний контроль	Заключний контроль
Об'єкт контролю	Терміни виконання наказів, розпоряджень, окремих завдань, документів тощо	Якість роботи (окремих виконавців, груп, підрозділів тощо)	Додержання встановлених параметрів (нормативів, стандартів) – технічних, економічних, організаційних тощо системи, що формується
Глибина керуючого впливу	Система спостереження і отримання інформації за ходом виконуваних робіт (моніторинг)	Оперативне втручання в процеси виробництва та управління	Додержання встановлених параметрів (нормативів, стандартів) – технічних, економічних, організаційних тощо системи, що формується
Обладнання, що використовується для контрольних операцій	Журнали, картотеки, табло, графіки, персональні книжки виконавців тощо (ручні системи)	Автоматизований контроль виконання (ЕОМ, датчики, прилади тощо)	Комбіновані системи контролю (машиноручні)

2 см

Список використаних джерел

Список використаних джерел оформлюють відповідно до ДСТУ 3582:2013.

Робота виконана під науковим керівництвом (вказати науковий ступінь, вчене звання, ПІБ)

Київський національний торговельно-економічний університет

Факультет _____

Кафедра _____

Спеціальність, спеціалізація _____

Затверджую

Зав. кафедри _____

«__» _____ 20__ р

**Завдання
на випускню кваліфікаційну роботу студента
(Проект)**

_____ (прізвище, ім'я, по батькові)

1. Тема випускної кваліфікаційної роботи

Затверджена наказом ректора від «__» _____ 20__ р. №__

2. Строк здачі студентом закінченої роботи

3. Цільова установка та вихідні дані до роботи
Мета роботи _____

Об'єкт дослідження _____

Предмет дослідження _____

4. Перелік графічного матеріалу _____

Завідувачу кафедри

ПІБ зав.кафедри

ПІБ студента

гр.____, ____ курс, _____

спеціальність, спеціалізація, факультет

Заява

Прошу затвердити тему випускної кваліфікаційної роботи:

за матеріалами

повна юридична назва підприємства/ організації/ установи

дата

підпис студента

ПЛАН ВИПУСКНИХ КВАЛІФІКАЦІЙНИХ РОБІТ

Орієнтовна структура ВКР

ВСТУП

РОЗДІЛ 1. ДОСЛІДЖЕННЯ ФУНКЦІОНУВАННЯ (ЗДІЙСНЕННЯ) ...

конкретизується залежно від теми та об'єкту дослідження)

1.1. Дослідження практики управління, фінансово-економічної діяльності підприємства- суб'єкта ЗЕД

1.2. Аналіз зовнішньоекономічної (експортної, імпортової) діяльності підприємства

1.3. Оцінка результативності (ефективності) ... *(конкретизується залежно від теми ВКР)*

Висновки до розділу 1

РОЗДІЛ 2. НАПРЯМИ ПІДВИЩЕННЯ ЕФЕКТИВНОСТІ

(УДОСКОНАЛЕННЯ, ПОКРАЩЕННЯ) ... (за тематикою)

2.1. Обґрунтування пропозицій щодо ... *(удосконалення, реорганізації, зміни, розвитку...)*

2.2. Розробка заходів щодо ... *(реалізації експортного потенціалу підприємства, оптимізації товарного портфелю експортера, використання валютних застережень тощо)*

2.3. Прогнозна оцінка результативності (ефективності) та вплив запропонованих заходів на результати діяльності ...

Висновки до розділу 2

ВИСНОВКИ

СПИСОК ВИКОРИСТАНИХ ДЖЕРЕЛ

ДОДАТКИ

ОРГАНІЗАЦІЯ ІМПОРТНОЇ ДІЯЛЬНОСТІ ПІДПРИЄМСТВА

ЗМІСТ

ВСТУП

РОЗДІЛ 1. ДОСЛІДЖЕННЯ МЕХАНІЗМУ ОРГАНІЗАЦІЇ ІМПОРТНОЇ ДІЯЛЬНОСТІ ТОВ «...»

1.1. Аналіз фінансово-економічної діяльності ТОВ «...»

1.2. Аналіз зовнішньоекономічної діяльності підприємства ТОВ «...»

1.3. Дослідження ефективності імпортних операцій ТОВ «...»

Висновки до розділу 1

РОЗДІЛ 2. УДОСКОНАЛЕННЯ ІМПОРТНОЇ ДІЯЛЬНОСТІ ТОВ «...»

2.1. Обґрунтування напрямів удосконалення процесу організації операцій з імпорту ТОВ «...»

2.2. Розробка комплексу заходів щодо підвищення ефективності імпорту продукції ТОВ «...»

2.3. Прогнозування фінансових результатів ТОВ «...» в наслідок реалізації запропонованих заходів

Висновки до розділу 2

ВИСНОВКИ

СПИСОК ВИКОРИСТАНИХ ДЖЕРЕЛ

ДОДАТКИ

УПРАВЛІННЯ ОПЕРАЦІЯМИ З ЕКСПОРТУ ТОВАРІВ ПОДВІЙНОГО ПРИЗНАЧЕННЯ

ЗМІСТ

ВСТУП

**РОЗДІЛ 1. ДОСЛІДЖЕННЯ ДІЯЛЬНОСТІ ТОВ «...» ЯК ЕКСПОРТЕРА
ТОВАРІВ ПОДВІЙНОГО ПРИЗНАЧЕННЯ**

1.1. Аналіз фінансово-економічної діяльності ТОВ «...»

1.2. Аналіз організації та особливостей процесу здійснення експортних операцій щодо товарів подвійного призначення ТОВ «...»

1.3. Дослідження ефективності здійснення експортних операцій ТОВ «...»

Висновки до розділу 1

РОЗДІЛ 2. ПІДВИЩЕННЯ ЕФЕКТИВНОСТІ експорту ТОВ «...»

2.1. Напрями удосконалення операцій з експорту ТОВ «...» з урахуванням специфіки товарів подвійного призначення

2.2. Розробка комплексу заходів щодо експорту товарів подвійного призначення ТОВ «...»

2.3. Прогнозна оцінка ефективності та вплив запропонованих заходів на результати діяльності ТОВ «...»

Висновки до розділу 2

ВИСНОВКИ

СПИСОК ВИКОРИСТАНИХ ДЖЕРЕЛ

ДОДАТКИ

ГЕОСТРАТЕГІЧНІ ПРІОРИТЕТИ РОЗВИТКУ ЗОВНІШНЬОЕКОНОМІЧНОЇ ДІЯЛЬНОСТІ ВИРОБНИКА

ЗМІСТ

ВСТУП

**РОЗДІЛ 1. ДОСЛІДЖЕННЯ РОЗВИТКУ ЗОВНІШНЬОЕКОНОМІЧНОЇ
ДІЯЛЬНОСТІ ВИРОБНИЧОГО ПІДПРИЄМСТВА ТОВ «...»**

1.1. Аналіз фінансово-економічної діяльності ТОВ «...»

1.2. Аналіз зовнішньоекономічної діяльності виробника ТОВ «...»

1.3. Дослідження ефективності здійснення експортних операцій ТОВ «...» в
розрізі пріоритетних ринків збуту

Висновки до розділу 1

**РОЗДІЛ 2. ОБҐРУНТУВАННЯ ГЕОСТРАТЕГІЧНИХ ПРІОРИТЕТІВ
ВИРОБНИКА-СУБ'ЄКТА ЗЕД ТОВ «...»**

2.1. Пропозиції щодо географічної диверсифікації ринків збуту ТОВ «...»

2.2. Розробка заходу щодо експортної поставки на новий ринок збуту ТОВ
«...»

2.3. Прогнозна оцінка ефективності та вплив запропонованих заходів на
результати діяльності ТОВ «...»

Висновки до розділу 2

ВИСНОВКИ

СПИСОК ВИКОРИСТАНИХ ДЖЕРЕЛ

ДОДАТКИ

**Перелік показників, необхідних для здійснення якісного аналізу
фінансово-господарської діяльності**

Система показників рентабельності діяльності підприємства

Показник рентабельності	Алгоритм розрахунку	Умовні позначення
1. Рентабельність реалізації продукції (Рр)	$R_p = \frac{ВП}{Д} \times 100\%$	ВП - валовий прибуток; Д - дохід (виручка) від реалізації продукції
2. Рентабельність витрат (Рв)	$R_v = \frac{ВП}{СВ} \times 100\%$	СВ – собівартість реалізованої продукції
3. Загальна рентабельність діяльності (ЗР)	$R_z = \frac{ЧП}{Д} \times 100\%$	ЧП – чистий прибуток;

Система показників рентабельності підприємства

Назва показника	Алгоритм розрахунку	Умовне позначення
1. Рентабельність активів (Ра)	$R_a = \frac{ЧП}{\bar{A}} \times 100\%$	ЧП- чистий прибуток \bar{A} - середня величина активів
2. Рентабельність оборотних активів (Роа)	$R_{oa} = \frac{ЧП}{\overline{OA}} \times 100\%$	\overline{OA} - середня величина оборотних активів
3. Рентабельність власного капіталу (Рвк)	$R_{vk} = \frac{ЧП}{\overline{BK}} \times 100\%$	\overline{BK} - середня величина власного капіталу

Система показників ділової активності підприємства

Назва показника	Алгоритм розрахунку	Умовне позначення
1. Період обороту активів (Па)	$P_a = \frac{\bar{A}}{Д} \cdot d$	Д - дохід (виручка) від реалізації продукції \bar{A} - середня величина активів

2. Період обороту оборотних активів (Поа)	$Поа = \frac{\overline{ОА}}{Д} \cdot d$	$\overline{ОА}$ - середня величина оборотних активів Д - дохід (виручка) від реалізації продукції d - кількість днів в періоді
3. Період обороту матеріальних оборотних активів (Пмоа)	$Пмоа = \frac{\overline{МОА}}{Д} \cdot d$	$\overline{МОА}$ - середня величина матеріальних оборотних активів Д - дохід (виручка) від реалізації продукції
4. Період погашення дебіторської заборгованості (Пдз)	$Пдз = \frac{\overline{ДЗ}}{Д} \cdot d$	$\overline{ДЗ}$ - середня величина дебіторської заборгованості Д - дохід (виручка) від реалізації продукції
5. Коефіцієнт оборотності активів (Кнеп)	$Кнеп = \frac{Д}{А}$	Д - дохід (виручка) від реалізації продукції $\overline{А}$ - середня величина активів
6. Коефіцієнт оборотності оборотних активів (Коа)	$Коа = \frac{Д}{\overline{ОА}}$	Д - дохід (виручка) від реалізації продукції $\overline{ОА}$ - середня величина оборотних активів
7. Коефіцієнт оборотності матеріальних оборотних активів (Кмоа)	$Кмоа = \frac{Д}{\overline{МОА}}$	Д - дохід (виручка) від реалізації продукції $\overline{МОА}$ - середня величина матеріальних оборотних активів
8. Коефіцієнт оборотності дебіторської заборгованості (Кдз)	$Кдз = \frac{Д}{\overline{ДЗ}}$	Д - дохід (виручка) від реалізації продукції $\overline{ДЗ}$ - середня величина дебіторської заборгованості

Система показників ліквідності підприємства

Назва показника	Алгоритм розрахунку	Умовні позначення
1. Загальний коефіцієнт покриття (Кзп)	$K_{за} = \frac{OA}{ПЗ}$	ОА – оборотні активи ПЗ - поточні зобов'язання
2. Проміжний коефіцієнт покриття (Кпп)	$K_{пп} = \frac{ГК + ПФІ + ДЗ}{ПЗ}$	ГК – грошові кошти ПФІ – поточні фінансові інвестиції ДЗ – дебіторська заборгованість
3. Коефіцієнт абсолютної ліквідності (Кал)	$K_{ал} = \frac{ГК + ПФІ}{ПЗ}$	ГК – грошові кошти ПФІ – поточні фінансові інвестиції ПЗ - поточні зобов'язання

Система показників фінансової стійкості підприємства

Назва показника	Алгоритм розрахунку	Умовні позначення
1. Коефіцієнт фінансової автономії (Кавт)	$K_{авт} = \frac{ВК}{ВБ}$	ВК – власний капітал ВБ – валюта балансу
2. Коефіцієнт покриття боргу (Кпб)	$K_{пб} = \frac{ВК}{З}$	З - зобов'язання
3. Коефіцієнт довгострокових зобов'язань (Кдзк)	$K_{дзк} = \frac{ДЗ}{ВК + ДЗ}$	ДЗ – довгострокові зобов'язання

Методологічні підходи до розрахунку ефективності зовнішньоторговельної діяльності підприємства

Показник	Формула	Умовні позначення
1. Показники ефективності зовнішньоекономічної діяльності підприємства		
Валютна ефективність експорту (Е вал.ек.)	$E_{вал.ек.} = \frac{\sum_{i=1}^m C_{ек.i} \cdot Q_{ек.i}}{\sum_{i=1}^m Z_{ек.i} \cdot Q_{ек.i}}$	<p>де $C_{ек.i}$ – валютна ціна i-го експортного товару чи послуг, вал. од/од.;</p> <p>$Q_{ек.i}$ – обсяг експорту i-го товару чи послуги, натур. од.;</p> <p>$Z_{ек.i}$ – затрати на виробництво та реалізацію одиниці експортного товару чи послуг, грн/од.;</p> <p>m – кількість товарів чи послуг в експортному еквіваленті.</p>
Валютна ефективність імпорту (Е вал.ім.)	$E_{вал.ім.} = \frac{\sum_{j=1}^n Z_{ім.j} \cdot Q_{ім.j}}{\sum_{j=1}^n B_{ім.j} \cdot Q_{ім.j}}$	<p>де $Z_{ім.j}$ – ціна j-го товару чи послуги на внутрішньому ринку, грн/од.;</p> <p>$Q_{ім.j}$ – кількість j-го товару у складі імпортного еквівалента;</p> <p>$B_{ім.j}$ – валютна ціна (ціна придбання) одиниці j-го товару чи послуг, вал. од/од.;</p> <p>n – кількість назв товарів чи послуг в імпортному еквіваленті.</p>
Коефіцієнт ефективності зовнішньоекономічної діяльності підприємства (К еф зед)	$Кеф / зед = \frac{Взед}{Сзед} * 100$	<p>де $В зед$ – виручка від експортно-імпортних операцій, грн.;</p> <p>$С зед$ – повна собівартість експортно-імпортних операцій, грн.</p>
Рентабельність зовнішньоекономічної діяльності підприємства ($Рзед$)	$Рзед = \frac{\Phi p / зед \cdot (1 - Соп)}{Сзед} * 100$	<p>де $\Phi p зед д/о$ – фінансовий результат (прибуток) від зовнішньоекономічної діяльності до оподаткування, грн.;</p> <p>$С оп$ – ставка оподаткування прибутку.</p>
2. Показники ефективності зовнішньоторговельних операцій		
2.1. Показники ефективності експортної операції		

Коефіцієнт ефективності експортної операції (Кеф/експ)	$Кеф / експ = \frac{Вексп}{Сексп} * 100$	де В експ – виручка від реалізації експортної продукції, грн.; С експ – повна собівартість експортної операції, грн.
Коефіцієнт ефективності реалізації експортних товарів на внутрішньому ринку (Е)	$E = \frac{Вексп / вн.рин}{Сексп + Ввн.рин} * 100$	де В експ/вн.рин. – вартість експортної продукції у внутрішніх цінах, грн.; Сексп – собівартість експортної продукції, грн.; В вн.рин. – витрати на реалізацію продукції на внутрішньому ринку, грн.
Рентабельність експортної операції (Рекс/оп):	$Рексп = \frac{\Phi p / експ \cdot (1 - Соп)}{Сексп} * 100$	де $\Phi p / експ$ – фінансовий результат (прибуток) від експортної операції до оподаткування, грн.; Сексп – собівартість експортної продукції, грн.; Соп – ставка оподаткування прибутку.
2.2. Показники ефективності імпоротної операції		
Коефіцієнт ефективності імпоротної операції (К еф імп/оп):	$Кеф / імн = \frac{Вімн}{Сімн} * 100$	де В імп – виручка від реалізації імпоротної продукції на внутрішньому ринку, грн.; С імп – повна собівартість імпоротної операції, грн.
Рентабельність імпоротної операції (Рімн)	$Рімн = \frac{\Phi p / імн \cdot (1 - Соп)}{Сімн} * 100$	де $\Phi p / імн$ – фінансовий результат (прибуток) від імпоротної операції до оподаткування, грн.; Соп – ставка оподаткування прибутку.
3. Аналіз виконання зобов'язань з експортних операцій		
Коефіцієнт виконання зобов'язань за вартістю (Квар)	$K_{вар} = \frac{\sum_{i=1}^n Q_{i\phi} \cdot P_{i\phi}}{\sum_{i=1}^n Q_{in} \cdot P_{in}}$	де $P_{i\phi}$ і $Q_{i\phi}$ – відповідно фактичні ціни і обсяг експорту i -го товару; P_{in} і Q_{in} – відповідно планові ціни і обсяг експорту i -го товару; n – окремі види товару від 1 до n

<p>Коефіцієнт виконання зобов'язань за фізичним обсягом (Кфіз)</p>	$K_{\text{фіз}} = \frac{\sum_{i=1}^n Q_{i\phi} \cdot P_{in}}{\sum_{i=1}^n Q_{in} \cdot P_{in}}$	<p>де $Q_{i\phi}$ і P_{in} – вартість експорту i-го товару у звітному періоді, перерахована за плановими цінами, грош. од.; Q_{in} і P_{in} – планова вартість експорту i-го товару, грош. од.</p>
<p>Коефіцієнт виконання зобов'язань за ціною (Кц)</p>	$K_{\text{ц}} = \frac{\sum_{i=1}^n Q_{i\phi} \cdot P_{i\phi}}{\sum_{i=1}^n Q_{i\phi} \cdot P_{in}}$	<p>де $Q_{i\phi}$ і $P_{i\phi}$ – фактична вартість експорту i-го товару, тис. грош. од.; $Q_{i\phi}$ і P_{in} – вартість експорту i-го товару у звітному періоді перерахована за плановими цінами.</p>

Методологічні підходи до експрес-аналіз ринків (країн) на основі бального оцінювання

Для визначення перспективних ринків для підприємства - експортера можна застосувати первинний експрес-аналіз ринків (країн) на основі бального оцінювання.

$$R_i = \sum_{j=1}^m a_j b_j;$$

де R_i - комплексна оцінка і-го ринку, $i=1, \dots, n$;
 n - кількість зовнішніх ринків;
 b_j - бальне оцінювання ринкового фактору, $j=1, \dots, m$;
 a_j - ваговий коефіцієнт j -го розділу характеристик ринку;
 m - кількість розділів характеристик ринку.

Найбільш привабливим буде ринок з номером i , для якого виконується

$$R_i = \max\{R_i\}$$

Методологічні підходи до економіко-математичної моделі лінійного програмування

Головна мета процесу управління експортом підприємства – суб'єкта зовнішньоекономічної діяльності полягає у розробці найбільш ефективного методу виробництва і розподілу продукції у відповідності до змінних, що оптимізує певний результат функціонування суб'єкта господарювання.

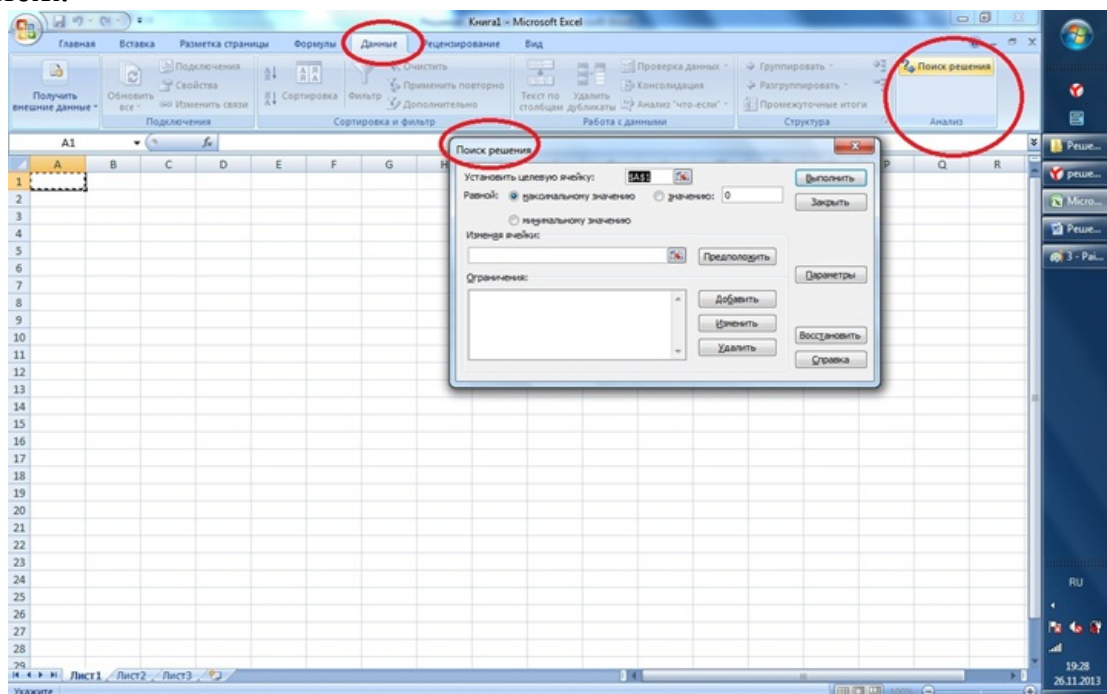
Для вирішення цього завдання можна використовувати інструментарій математичного програмування, тобто застосовувати математичні моделі і методи для розв'язання проблем програмування. Математичні методи дозволяють досягти значного ступеню конкретизації у розкритті механізму дії економічних процесів і явищ, що необхідно для практичного їх використання у планомірній організації виробничого процесу, для підвищення його ефективності.

З метою спрощення розв'язання задачі математичного програмування ми пропонуємо використати програмно-функціональний інструментарій Solver програмного компоненту MS

Excel складової частини пакету Microsoft Office для операційної системи Windows.

За допомогою програмно-функціонального інструментарію Solver можна знаходити параметри входу економіко-математичної моделі, що максимізують або мінімізують певну розрахункову формулу та, одночасно, задовольняють усім обмежувальним рівнянням та нерівностям. Алгоритмичними методами програмно-функціонального інструментарію Solver є лінійне програмування, нелінійне програмування, квадратичне програмування та цілочисельне програмування.

Задачі лінійного програмування вирішуються в Solver за допомогою безпосередньо реалізації симплекс-методу. Визначення можливої області квадратичного програмування Solver здійснює за допомогою симплекс методу, а потім, для знаходження оптимального рішення, використовує спеціальні методи, засновані на властивостях квадратичності. У стандартній електронній таблиці Solver задачі нелінійного програмування вирішується методом узагальненого редуційованого градієнту. Слід зазначити, що останній використовується в Solver по умовчання. Для вирішення задач цілочисельного програмування використовується метод гілок і меж.



Отже, існують різноманітні методи, що засновані на ідеях математичного програмування. Проте, для аналізу та оцінки експорту підприємства на нашу думку доцільно використовувати інструментарій лінійного програмування.

де $C_{експ}$ – повна собівартість експортної операції, тис. грн;
 $C_{вир/експ}$ – собівартість виробництва одиниці експортної продукції, тис. грн;
 $НВ$ – накладні витрати на експорт згідно з умовами контракту, тис. грн.

3. Розрахунок ефективності експортної операції:

$$Кеф / експ = \frac{Вексп}{Сексп} * 100$$

4. Розрахунок ефективності реалізації експортних товарів на внутрішньому ринку за базисний та звітний роки:

$$E = \frac{Вексп / вн.рин}{Сексп + Ввн.рин} * 100,$$

де $Вексп/вн.рин$ – вартість експортної продукції на внутрішньому ринку, тис. грн;

$Ввн.рин$ – витрати на реалізацію продукції на внутрішньому ринку, тис. грн.

5. Валютна ефективність експорту розраховується за формулою:

$$E_{вал.ек.} = \frac{\sum_{i=1}^m Ц_{ек.i} \cdot Q_{ек.i}}{\sum_{i=1}^m З_{ек.i} \cdot Q_{ек.i}},$$

де $Ц_{ек.i}$ – валютна ціна i -го експортного товару чи послуг, вал. од/од.;

$Q_{ек.i}$ – обсяг експорту i -го товару чи послуги, натур. од.;

$З_{ек.i}$ – затрати на виробництво та реалізацію одиниці експортного товару чи послуг, грн/од.;

m – кількість товарів чи послуг в експортному еквіваленті.

Отриманий коефіцієнт слід порівняти з валютним курсом (якщо ми маємо справу з повністю або частково конвертованими валютами).

Як базу порівняння для аналізу валютної ефективності експорту слід використовувати обернений курс обміну валют. Якщо коефіцієнт валютної ефективності перевищує валютний курс, то зовнішньоторговельна діяльність вважається ефективною.

Таблиця 1

Приклад експрес-аналізу ринків (країн) на основі бального оцінювання

Розділ характеристик ринку	Фактор	Оцінка фактору	Ваговий коефіцієнт	Країна (ринок) 1	...	Країна (ринки) n
1. Торговельно-політична ситуація	1. Договір про співдружність відсутній, торговельні контакти - мінімальні.	0	a1			
	2. Договір про співдружність існує, торговельні контакти - слабкі.	1				
	3. Гарні торговельні контакти.	2				
	4. Стійкі торговельні зв'язки.	3				
2. Торговельні обмеження	1. Ембарго	0	a2			
	2. Обмеження відсутні	1				
	3. Режим найбільшого сприяння	2				
3. Конкуренція	1. Сильна	0	a3			
	2. Середня	1				
	3. Слабка	2				
4. Вимоги до якості	1. Високі	0	a4			
	2. Помірні	1				
	3. Нижче світових стандартів	2				
5. Умови збуту	1. Монополізація ринку	0	a5			
	2. Олігополізація ринку	1				
	3. Конкурентне середовище	2				
6. Відношення с потенційними покупцями	1. У минулому торгівля відсутня	0	a6			
	2. Незначна торгівля	1				
	3. Епізодичні угоди	2				
	4. Стійкі комерційні зв'язки	3				
7. Ефективність комунікативних заходів	1. Низька	0	a7			
	2. Помірна	1				
	3. Висока	2				
8. Доступ до інформації	1. Відсутній	0	a8			
	2. Фрагментарна (недостовірна)	1				
	3. Достатня (достовірна)	2				
Сума балів				xxx	...	xxx

Вимоги до оформлення випускних кваліфікаційних робіт

Матеріал випускної кваліфікаційної роботи слід брошурувати у такій послідовності:

- титульний аркуш (дод. 3);
- бланк завдання;
- зміст;
- анотація;
- перелік умовних позначень (за необхідності);
- основна частина;
- висновки та пропозиції;
- список використаних джерел;
- додатки.

Завершену й оформлену належним чином роботу обов'язково підписує автор на титульній сторінці.

Усі складові випускної кваліфікаційної роботи потребують оформлення відповідним чином.

Набір тексту випускної кваліфікаційної роботи здійснюється на комп'ютері через 1,5 міжрядкових інтервали (29–30 рядків на сторінці), друк – на принтері з одного боку аркуша білого паперу формату А4 (210×297 мм) з використанням шрифтів текстового редактора Word Times New Roman. Висота шрифту – 14 мм. Поля: ліве – не менше 25 мм, праве – не менше 10 мм, верхнє і нижнє – не менше 20 мм. Шрифт друку повинен бути чітким, чорного кольору середньої жирності, щільність тексту – однаковою. Допускається розміщення таблиць та інших ілюстративних матеріалів на аркушах формату А3 (не більше 40 рядків на сторінку).

Вписувати у друкований текст випускної кваліфікаційної роботи окремі іншомовні слова, формули, умовні позначення можна чорнилом, тушшю, пастою тільки чорного кольору. При цьому щільність вписаного тексту має бути наближеною до щільності основного тексту.

Роздруковані на ЕОМ програмні документи мають відповідати формату А4, включатися до загальної нумерації сторінок випускної кваліфікаційної роботи і розміщуватися, як правило, у додатках.

Титульна сторінка містить найменування вищого навчального закладу, прізвище, ім'я та по батькові й інші відомості про автора;

тему випускної кваліфікаційної роботи з посиланням на об'єкт дослідження; прізвище, вчене звання (посаду) наукового керівника; місто і рік (дод. З). Завершена Випускна кваліфікаційна робота підписується на титульній сторінці студентом та його науковим керівником.

Зміст містить найменування та номери початкових сторінок усіх розділів та параграфів роботи.

Текст *основної частини* роботи поділяється на розділи і параграфи згідно із планом, затвердженим у завданні на виконання випускної кваліфікаційної роботи.

Заголовки структурних частин випускної кваліфікаційної роботи: «**ЗМІСТ**», «**РОЗДІЛ**», «**ВИСНОВКИ ДО РОЗДІЛУ __**», «**ВИСНОВКИ ТА ПРОПОЗИЦІЇ**», «**СПИСОК ВИКОРИСТАНИХ ДЖЕРЕЛ**», «**ДОДАТКИ**» друкуються великими літерами симетрично до тексту. Заголовки підрозділів друкуються маленькими літерами (крім першої великої) з абзацного відступу. Крапка в кінці заголовка не ставиться.

Відстань між заголовком (за винятком заголовка пункту) та текстом має дорівнювати 3–4 інтервалам в основному тексті.

Кожну структурну частину випускної кваліфікаційної роботи слід починати з нової сторінки.

Нумерація

Сторінки роботи нумеруються арабськими цифрами (без знаку №) у правому верхньому куті аркуша.

Першою сторінкою випускної кваліфікаційної роботи є титульна сторінка, яка включається до загальної нумерації сторінок і на якій номер сторінки не ставиться.

ЗМІСТ, **ВИСНОВКИ ТА ПРОПОЗИЦІЇ**, **СПИСОК ВИКОРИСТАНИХ ДЖЕРЕЛ**, **ДОДАТКИ** не нумерують як розділи. Номер розділу ставиться після слів «**РОЗДІЛ**». Підрозділи нумерують у межах кожного розділу, використовуючи номер розділу і порядковий номер підрозділу, між якими ставиться крапка: наприклад, «1.4.» (четвертий підрозділ першого розділу). Потім у тому ж рядку йде заголовок підрозділу. Наприкінці заголовку крапку не ставлять.

Ілюстрації

Ілюстрації мають доповнювати текст роботи, поглиблювати розкриття її суті, наочно ілюструвати думки автора і тому в тексті на кожну з них повинно бути посилання з коментарем.

Ілюстрації позначають словом «Рис.» і нумерують послідовно в межах розділу (за винятком ілюстрацій, поданих у додатках). Номер ілюстрації має складатися з номера розділу і порядкового номера ілюстрації, між якими ставиться крапка: наприклад, «Рис. 1.2» (другий рисунок першого розділу). Номер ілюстрації та її назва розміщуються послідовно під ілюстрацією по центру. Наприклад, другий рисунок першого розділу:

Рис. 1.2. _____
(назва рисунку)

Ілюстрації (схеми, графіки тощо) і таблиці слід подавати в роботі безпосередньо після тексту, де їх згадано вперше або на наступній сторінці. Якщо вони містяться на окремих сторінках випускної кваліфікаційної роботи, то їх включають до загальної нумерації сторінок. Ілюстративні або табличні матеріали, розміри яких перевищують формат А4, розміщують у додатках. На всі ілюстрації мають бути посилання в тексті.

Таблиці, формули, посилання

Цифровий матеріал, як правило, подається у вигляді таблиць.

Таблицю слід розташовувати безпосередньо після тексту, у якому вона згадується вперше, або на наступній сторінці, таким чином, щоб її можна було читати без повороту тексту або з поворотом за годинниковою стрілкою. На всі таблиці мають бути посилання в тексті. При цьому слово «таблиця» пишуть скорочено, наприклад «... у табл. 2.3».

Таблиці нумерують послідовно (за винятком тих, що розміщені в додатках) у межах розділу. У правому верхньому куті розміщують напис "Таблиця" із зазначенням її номера, який складається з номера розділу і порядкового номера таблиці, між якими ставиться крапка:

наприклад, «Таблиця 2.3» (третя таблиця другого розділу). Якщо таблиця переноситься на іншу сторінку, то над подальшими частинами пишеться, наприклад, «Продовження табл. 2.3».

Назву таблиці друкують жирним шрифтом малими літерами (крім першої великої) і розміщують над таблицею по центру.

У таблицях слід обов'язково зазначати одиницю виміру. Якщо всі одиниці виміру є однакові для всіх показників таблиці, то вони наводяться у заголовку. Одиниці виміру мають наводитися відповідно до стандартів. Чисельні величини у таблиці повинні мати однакову кількість десяткових знаків. Заголовки колонок таблиць починаються з великої літери.

Заголовки граф починаються з великих літер, підзаголовки – з малих, якщо складають одне речення із заголовком, і з великих – якщо вони є самостійними.

Приклад побудови таблиці

Таблиця (номер)

Назва таблиці	
Головка	Заголовки граф
	Підзаголовки граф
	Рядки (горизонтальні)
	Боковик (заголовки рядків)
	Графи (колонки)

Формули в магістерській роботі нумеруються у межах розділу. Номер формули складається з номера розділу і порядкового номера формули в розділі, між якими ставиться крапка. Номери формул пишуть біля правого поля сторінки на рівні відповідної формули в круглих дужках, наприклад: «(3.1)» (перша формула третього розділу).

Пояснення значень символів, числових коефіцієнтів у формулах необхідно подавати безпосередньо під формулою в тій послідовності, в якій вони дані в формулі, і кожне – з нового рядка. Перший рядок пояснення починають зі слова «де» без двокрапки.

Рівняння і формули необхідно виділяти з тексту вільними рядками. Вище і нижче кожної формули потрібно залишати не менш як один вільний рядок. Якщо рівняння не вміщується в один рядок, його слід перенести після знака рівності (=) або після знаків плюс (+), мінус (-), множення (\times) і ділення (:).

Посилання в тексті випускної кваліфікаційної роботи на джерела інформації слід зазначити порядковим номером за списком джерел у квадратних дужках з визначенням конкретних сторінок, наприклад: «... у працях [19, с. 35 – 36]...».

Посилання на ілюстрації до випускної кваліфікаційної роботи оформлюють порядковим номером ілюстрації: наприклад, «рис. 2.3»; на формули – порядковим номером формули: наприклад, «у формулі (3.1)». Посилання у тексті на таблиці пишуть скорочено: наприклад, «у табл. 1.2». У повторних посиланнях на таблиці та ілюстрації треба вживати скорочене слово «дивись»: наприклад, «див. табл. 1.2».

Джерела в списку можна розміщувати одним із таких способів: у порядку появи посилань у тексті, в алфавітному порядку прізвищ перших авторів або заголовків, у хронологічному порядку. Відомості про включені до списку джерела слід подавати згідно з вимогами державного стандарту з обов'язковим наведенням назв праць (Дод. П).

Додатки

Додатки оформлюються як продовження випускної кваліфікаційної роботи і розміщуються у порядку появи посилань у тексті випускної кваліфікаційної роботи.

Додаток повинен мати заголовок, надрукований малими літерами з першої великої літери симетрично відносно тексту сторінки. Праворуч над заголовком малими літерами з першої великої друкується слово «Додаток» і велика літера, що позначає додаток. Додатки слід позначати послідовно великими літерами української абетки, за винятком Г, Є, І, Ї, Й, О, Ч, Б. Наприклад, додаток А, додаток Б тощо.

Текст кожного додатка за потреби може бути поділений на розділи й підрозділи, які нумерують у межах кожного додатка. У цьому разі перед кожним номером ставлять позначення додатка (літеру) і крапку, наприклад, А. 2 – другий розділ додатка А; В. 3.1 – перший підрозділ третього розділу додатка В.

Ілюстрації, таблиці та формули, які розміщені в додатках, нумерують у межах кожного додатка, наприклад: рис. Д. 1.2 – другий рисунок першого розділу додатка Д; формула (А. 1) – перша формула додатка А.

Реферат оформлюється аналогічно до основного тексту випускної кваліфікаційної роботи, за винятком розміру інтервалу. Текст реферату друкують через одиничний інтервал. Обсяг реферату – до 3 сторінок. Нумерація сторінок здійснюється окремо від нумерації сторінок випускної кваліфікаційної роботи. Першою сторінкою реферату є його титульний аркуш, який не нумерується. Структурні частини реферату не нумерують, їх назви друкують великими літерами симетрично до тексту. Реферат дипломної роботи не потрібно підшивати разом з дипломною магістерською роботою у тверду палітурку. Приклад титульного аркуша реферату наведено у Додатку Н.

Київський національний торговельно-економічний університет
Кафедра міжнародних економічних відносин

ВИПУСКНА КВАЛІФІКАЦІЙНА РОБОТА

на тему:

назва теми

Студента 2 курсу, __ групи,
спеціальності 073 «Менеджмент»
спеціалізації «Менеджмент
зовнішньоекономічної діяльності»

Прізвище, ім'я
по батькові

(підпис студента)

Науковий керівник
науковий ступінь
вчене звання

Прізвище, ім'я
по батькові

(підпис керівника)

Гарант освітньої
програми
науковий ступінь
вчене звання

Прізвище, ім'я,
по батькові

(підпис гаранта)

Київ 20__

ІЛЮСТРАТИВНИЙ МАТЕРІАЛ

ДО ВИПУСКНОЇ КВАЛІФІКАЦІЙНОЇ РОБОТИ

на тему:

назва теми

Студента 2 курсу, __ групи,
спеціальності 073 «Менеджмент»
спеціалізації «Менеджмент
зовнішньоекономічної діяльності»

Прізвище, ім'я
по батькові

(підпис студента)

Науковий керівник
науковий ступінь
вчене звання

Прізвище, ім'я
по батькові

(підпис керівника)

Київ 20 ____

Київський національний торговельно-економічний університет
Кафедра міжнародних економічних відносин

РЕФЕРАТ

ВИПУСКНОЇ КВАЛІФІКАЦІЙНОЇ РОБОТИ

на тему:

назва теми

Студента 2 курсу, __ групи,
спеціальності 073 «Менеджмент»
спеціалізації «Менеджмент
зовнішньоекономічної діяльності»

Прізвище, ім'я
по батькові

(підпис студента)

Науковий керівник
науковий ступінь
вчене звання

Прізвище, ім'я
по батькові

(підпис керівника)

Київ 20__

**Приклади бібліографічного опису у списку джерел,
який наводяться у ВКР**

Законодавчі та нормативні документи

Про акціонерні товариства : Закон України від 17.09.2008 № 514-VI.

Про Концепцію вдосконалення державного регулювання природних монополій : Указ Президента України від 27.09.2007 № 921/2007.

Податковий кодекс України : за станом на 02.12.2010 № 2755-VI // Верховна Рада України. – К. : Парлам. вид-во, 2010. – 207 с.

Положення про Міністерство юстиції України : затв. постановою Кабінету Міністрів України від 14.11.2006 № 1577.

Про затвердження Положення про Державну комісію з регулювання ринків фінансових послуг України: постанова Кабінету Міністрів України від 03.02.2010 № 157.

Інструкція зі статистики заробітної плати: наказ Держ. комітету статистики України від 13.01.2004 № 5.

Про деякі питання практики застосування конкурентного законодавства : Інформ. лист Вищого господарського суду України від 13.04.2007 № 01-8/229.

Монографії

Мельник Т.М. Міжнародна торгівля товарами в умовах глобальної конкуренції: монографія / Т.М. Мельник – К.: Київ. нац. торг.-екон. ун-т, 2007. – 396 с.

Книги колективного авторства

Зовнішньоекономічна політика України: європейський та російський вектор / А.А. Мазаракі, В.В. Юхименко, О.П. Гребельник та ін.; За заг. ред. А.А. Мазаракі. – К.: Київ. нац. торг.-екон. ун-т, 2005. – 280 с.

Багатотомні видання

Світовий ринок товарів та послуг: Підручник: У 2 ч. / А.А. Мазаракі, Є.М. Воронова, І.В. Чаус та ін.; За заг. ред. А.А. Мазаракі. – Ч. 2. – К.: Київ. нац. торг.-екон. ун-т, 2006. – 318 с.

Підручники

Осика С.Г., Пятницький В.Т. Світова організація торгівлі: Підручник / 3-тє вид., перероб. і доп. – К.: К.І.С., 2005. – 514 с.

Перекладні видання

Система світової торгівлі: Практик. посіб. / Пер. з англ. – К.: К.І.С., 2002. – 348 с.

Збірники наукових праць

Маркетинг: теорія та практика: Зб. наук. пр. – К.: КДТЕУ, 1996. – 244 с.

Депоновані наукові праці

Обзор аналитических методов расчета и оптимизации мультиресурсных систем обслуживания / А.З. Мешков, С.Н. Константинов: Науч. произв. корпорации «Киев, ин-т автоматики». – К.: 1996. – 44 с. – Рус. – Ден. В ГНТБ Украины 11.11.96, № 2210 – Ук 96 // Аннот. в журн. "Автоматизация производственных процессов". – 1996. – № 2.

Складові частини книги

Фатхутдинов Р.А. Разработка стратегического управленческого решения // Стратегический менеджмент. – М: ЗАО "Бизнес-школа, "Интел-синтез", 1998. – С. 65–113.

Журнальні статті

Мельник Т.М. Розвиток зовнішньоекономічних відносин України та Угорщини // Вісник КНТЕУ. – 2007. – № 1. – С 17.

Електронні ресурси

USAID Проект «Міжнародні стандарти бізнесу – Корпоративне управління». – Режим доступу : www.fimi.kiev.ua.

Критерії оцінювання випускної кваліфікаційної роботи членами ЕК

Таблиця Р.1

**Критерії оцінки випускної кваліфікаційної роботи відповідно до
ECTS**

Оцінка	Державна оцінка	Відсоток набраних балів	Оцінка згідно ECTS
Відмінно	5	90–100	A
Дуже добре (з правом доопрацювання на "відмінно")	4	83–89	B
Добре	4	75–82	C
Задовільно (з правом доопрацювання на "добре")	3	63–74	D
Задовільно	3	50–62	E
Незадовільно з правом доопрацювання	2	34–49	FX
Незадовільно. Повторне написання	2	менше 34	F

Таблиця Р.2

Оцінювання змісту випускної кваліфікаційної роботи

Оформлення випускної кваліфікаційної роботи відповідно до вимог стандарту	5
Актуальність теми	10
Обґрунтованість результатів дослідження та рекомендації, наявність елементів наукової новизни	30
Використання інформаційних технологій	10
Рівень реальності розробок та пропозицій	15

Презентація випускної кваліфікаційної роботи

Не використані наочні презентаційні матеріали. Студент читав доповідь	2
Не використані наочні презентаційні матеріали. Студент доповідав	4
Використання фолій або PowerPoint-презентації. Студент повністю читав доповідь	6
Використання фолій або PowerPoint-презентації. Студент переважно читав	8
Використання фолій або PowerPoint-презентації. Студент доповідав	10

Таблиця Р.4

Оцінювання відповіді студента на поставленні запитання ЕК

Отримано відповіді менш, ніж на 30 % запитань	1
Отримано відповіді на 60 % запитань. Відповіді нечіткі. У відповідях є помилки	5
Отримано відповіді на 75 % запитань. Відповіді не цілком обгрунтовані	10
У кількох відповідях є деякі неточності. Відповіді на всі запитання чіткі	15
Помилоч у відповідях немає. Відповіді на всі запитання чіткі та обгрунтовані	20