

Київський національний торговельно-економічний університет

Затверджено
вченою радою КНТЕУ
30 серпня 2018 р.
(протокол №1, п.5)

**ПОЛОЖЕННЯ
ПРО ВИПУСКНУ КВАЛІФІКАЦІЙНУ
РОБОТУ (ПРОЕКТ)**

Київ 2018

1. ЗАГАЛЬНІ ПОЛОЖЕННЯ

1.1. Положення про випускню кваліфікаційну роботу (проект) (далі – Положення) є складовою системи внутрішнього забезпечення якості освітньої діяльності та якості вищої освіти в Київському національному торговельно-економічному університеті (далі – КНТЕУ), регулює організацію підготовки і захисту випускної кваліфікаційної роботи (проекту) та розроблено з урахуванням вимог Законів України «Про освіту», «Про вищу освіту», інструкцій МОН України, стандартів вищої освіти КНТЕУ з усіх спеціальностей / спеціалізацій освітньо-професійних програм підготовки бакалавра / магістра, Положення про організацію освітнього процесу студентів, Положення про атестацію здобувачів вищої освіти та екзаменаційну комісію з атестації у КНТЕУ, а також набутого в КНТЕУ досвіду виконання студентами випускних кваліфікаційних робіт (проектів).

1.2. Випускна кваліфікаційна робота – кваліфікаційне самостійне дослідження, що виконує студент при завершенні навчання за освітньою програмою КНТЕУ; призначене для об'єктивної оцінки ступеня сформованості компетентностей в обраній сфері професійної діяльності, які закріплені у стандартах вищої освіти КНТЕУ відповідного освітнього ступеня, містить висновки та пропозиції за результатами аналітичних і експериментальних досліджень, направлені на вирішення актуальної науково-практичної / суспільно важливої проблеми.

Випускний кваліфікаційний проект – кваліфікаційне самостійне дослідження, що виконує студент при завершенні навчання за освітньою програмою КНТЕУ; призначене для об'єктивної оцінки ступеня сформованості компетентностей в обраній сфері професійної діяльності, які закріплені у стандартах вищої освіти КНТЕУ відповідного освітнього ступеня, та містить інженерне / економічне / управлінське рішення, необхідне для реалізації проекту на основі застосування інженерних рішень (розрахунків) / програмних інформаційних продуктів тощо.

1.3. Випускна кваліфікаційна робота (проект) містить результати дослідження стану вивчення проблеми (огляд та аналіз), детально обґрунтовану та належним чином оформлену пропозицію, що передбачає впровадження (за можливості) певних змін (нововведень) у діяльність об'єкту дослідження та висновки.

Підготовка випускної кваліфікаційної роботи (проекту) передбачає виконання студентами таких завдань:

- поглиблення, систематизацію та закріплення знань, набутих у процесі навчання;
- розвиток навичок та умінь здійснення інформаційно-аналітичної, проектно-дослідницької діяльності для вирішення прикладних задач з тематики дослідження;
- закріплення та розвиток теоретичних знань за темою випускної кваліфікаційної роботи (проекту) – на основі вивчення та систематизації сучасної спеціальних інформаційних джерел вітчизняних та зарубіжних авторів, проведення її критичного аналізу, узагальнення історичного та

- гносеологічного аналізу;
- розвиток умінь вести науковий пошук, узагальнювати різні пропозиції (точки зору, методичні підходи, концепції), чітко аргументувати власну точку зору з досліджуваної проблеми;
 - набуття вміння адаптації теоретичних положень, методичного інструментарію, викладеного в спеціальній літературі, передового досвіду науковців та практиків до умов діяльності об'єкту дослідження;
 - закріплення практичних навичок проведення досліджень, формування його методичного забезпечення – з урахуванням сутності поставленої проблеми та обмежень, що мають тісний зв'язок з діяльністю об'єкту дослідження;
 - опанування навичками логічного, аргументованого та послідовного обґрунтування висловленої пропозиції стосовно проблеми, що вирішується, проведення планових і прогностичних розрахунків з використанням сучасного методичного забезпечення, оцінювання ефективності висловленої пропозиції;
 - оволодіння системним підходом, сучасною методологією, методичним інструментарієм та технологічними прийомами обґрунтування власних пропозицій, оцінки їх наслідків, впровадження розроблених рекомендацій та пропозицій у практичну діяльність конкретного підприємства (організації, установи).

У методичному плані зміст випускної кваліфікаційної роботи (проекту) базується на компетентностях студентів, сформованих в процесі теоретичного навчання, виконання ними науково-дослідної роботи, а також проходження практик: виробничої – для студентів, які здобувають освітній ступінь бакалавра; виробничої (переддипломної) – для студентів, які здобувають освітній ступінь магістра.

1.4. Випускна кваліфікаційна робота (проект) здобувача освітнього ступеня **бакалавра** виконується з метою підтвердження рівня професійної підготовки випускника першого рівня вищої освіти. Основне завдання – продемонструвати здатність автора вирішувати складні спеціалізовані задачі та практичні проблеми у певній галузі професійної діяльності, що передбачає застосування певних теорій та методів відповідних наук (відповідно до сьомого рівня Національної рамки кваліфікацій) на основі компетентностей, набутих в період навчання.

У практичній сфері – це вміння застосовувати набуті знання і вивчені методи у вирішенні практичних задач.

1.5. Випускна кваліфікаційна робота (проект) здобувача освітнього ступеня **магістра** виконується з метою підтвердження рівня професійної та наукової підготовки випускника другого рівня вищої освіти. Основне завдання її автора – продемонструвати здатність розв'язувати складні задачі і проблеми у певній галузі професійної діяльності, що передбачає проведення досліджень та/або здійснення інновацій (відповідно до восьмого рівня Національної рамки кваліфікацій) з використанням сучасного економіко-математичного інструментарію, статистичних методів аналізу та обробки даних.

Наукові результати випускної кваліфікаційної роботи (проекту) здобувача освітнього ступеня магістра обов'язково повинні бути опубліковані в Збірнику наукових статей студентів КНТЕУ, що відображено у календарному графіку підготовки випускних кваліфікаційних робіт (проектів) (дод.А).

1.6. Закріплення теми випускної кваліфікаційної роботи (проекту), призначення наукового керівника і консультантів (у разі потреби) затверджується наказом КНТЕУ за поданням декана / директора ІВК та завідувача кафедри з урахуванням графіка навчального процесу.

1.7. Науковим керівником випускної кваліфікаційної роботи (проекту) призначається науково-педагогічний працівник кафедри, який має науковий ступінь доктора або кандидата наук, і проводить наукові дослідження за відповідним напрямом.

До основних обов'язків наукового керівника випускної кваліфікаційної роботи (проекту) відносяться:

- допомога студенту в остаточному формулюванні теми дослідження, формування структури роботи та плану;
- надання консультацій щодо вивчення окремих літературних джерел, збору та обробки інформаційних матеріалів діяльності підприємства – об'єкта написання випускної кваліфікаційної роботи (проекту), методичних аспектів використання окремих аналітичних, прогнозних, експертних розрахунків, застосування окремих методичних прийомів дослідження тощо;
- забезпечення дотримання академічної доброчесності студентом;
- консультування щодо змісту випускної кваліфікаційної роботи (проекту), відповідності підготовлених матеріалів вимогам, що висувуються до неї;
- контроль за виконанням окремих етапів роботи, оформлення поетапних результатів дослідження;
- підготовка студентів до проведення захисту випускної кваліфікаційної роботи (проекту);
- складання відгуку про відповідність випускної кваліфікаційної роботи (проекту) вимогам та оцінювання можливості її допуску до захисту.

1.8. За дані, викладені у випускній кваліфікаційній роботі (проекті), порядок використання фактичного матеріалу під час її виконання, обґрунтованість й достовірність висновків, положень персонально відповідає студент і науковий керівник. Не допускається запозичення (плагіат) матеріалу. Посилання у випускній кваліфікаційній роботі (проекті) на автора та джерело інформації оформлюється відповідно до затвердженого в КНТЕУ Плану заходів щодо виявлення та запобігання академічного плагіату, в якому чітко визначено його критерії оцінювання.

1.9. Випускна кваліфікаційна робота (проект) виконується державною мовою. Написання випускної кваліфікаційної роботи (проекту) іншою, ніж державна, мовою можливе за заявою студента, на основі якої здійснюється подання факультету / Інституту вищої кваліфікації (далі – ІВК) та відбувається погодження ректором. Студенти, які навчаються за освітніми

програмами англійською мовою викладання, виконують випускні кваліфікаційну роботу (проект) англійською мовою.

1.10. Внесення змін та уточнень до тем / об'єктів випускних кваліфікаційних робіт (проектів) можливе як виняток не пізніше першого тижня від початку проходження студентами виробничої / виробничої (переддипломної) практики (для здобувачів післядипломної освіти – не пізніше дати початку написання згідно з графіком навчального процесу відповідної спеціальності). Зміни здійснюються за наказом КНТЕУ, проект якого вносить декан факультету / директор ІВК на підставі службової записки завідувача кафедри за обґрунтованою заявою студента, погодженою з науковим керівником та керівником проектної групи (гарантом освітньої програми).

1.11. Випускна кваліфікаційна робота (проект) виконується відповідно до календарного графіку підготовки випускних кваліфікаційних робіт (проектів), що складається випусковою кафедрою, затверджується завідувачем кафедри, деканом / директором ІВК та розміщується на інформаційних ресурсах кафедри.

1.12. У період підготовки випускних кваліфікаційних робіт (проектів) питання щодо стану їх підготовки студентами та дотримання ними календарного графіку підготовки випускних кваліфікаційних робіт (проектів) систематично заслуховуються на засіданнях випускових кафедр (з відображенням у відповідних протоколах).

2. МЕТОДИЧНІ РЕКОМЕНДАЦІЇ ДО НАПИСАННЯ ВИПУСКНОЇ КВАЛІФІКАЦІЙНОЇ РОБОТИ (ПРОЕКТУ)

2.1. Тематика й науковий рівень випускної кваліфікаційної роботи (проекту) повинні відповідати освітній програмі підготовки здобувачів відповідного освітнього ступеня.

2.1.1. Теми випускних кваліфікаційних робіт (проектів) формуються відповідно до напрямів науково-дослідної тематики випускової кафедри / кафедр, запитів роботодавців, сучасних досягнень у відповідній предметній галузі або суміжних сферах науки й техніки.

2.1.2. Орієнтовна тематика випускних кваліфікаційних робіт (проектів) розробляється випусковою кафедрою згідно з вимогами освітньої програми із зазначеної спеціалізації та відповідно до затверджених програм дисциплін, опанованих здобувачами відповідного освітнього ступеня, і відображає актуальну проблематику. Тематика щорічно переглядається, затверджується на засіданні кафедри, розміщується на інформаційних ресурсах кафедри.

2.1.3. Тему випускної кваліфікаційної роботи (проекту) студент обирає із запропонованих кафедрою, погоджує її з науковим керівником та (за необхідності) з консультантом. Якщо студент не мав змоги в визначені графіком навчального процесу строки обрати тему випускної кваліфікаційної роботи (проекту) – це робить науковий керівник та гарант освітньої програми.

2.1.4. За погодженням із науковим керівником студент може запропонувати самостійно сформульовану тему дослідження за умови обґрунтування доцільності її розроблення, ознайомлення з аналітичними оглядами і статтями у спеціалізованих наукових виданнях, а також враховуючи свої наукові та професійні інтереси, що були проявлені під час написання курсових робіт, підготовки статей та конкурсних наукових робіт, у виступах на студентських наукових конференціях.

2.1.5. Випускна кваліфікаційна робота (проект) може виконуватися за тематикою, яку замовляють державні установи, підприємства та організації, що уклали з КНТЕУ договори про навчання (підготовку) або мають з університетом договори / меморандуми про співпрацю. Рекомендовано також передбачити теми випускних кваліфікаційних робіт (проектів), які у майбутньому можуть трансформуватися у теми робіт на здобуття наступного ступеня вищої освіти.

2.1.6. Випускна кваліфікаційна робота (проект) може носити теоретичний характер. При цьому вона повинна містити фундаментальні дослідження, мати наукову новизну, теоретичну цінність та практичну значущість.

Виконання випускної кваліфікаційної роботи (проекту) на абстрактну тему, без використання й аналізу матеріалів, що характеризують діяльність об'єкту дослідження, не допускається. Якщо немає пропозицій студента щодо об'єкта дослідження, випускова кафедра призначає підприємство, з яким КНТЕУ має відповідний договір / меморандум про співпрацю.

2.1.7. Формулювання теми повинно бути чітким, лаконічним та не містити неоднозначного тлумачення. У темі зазначається об'єкт, який досліджується, або підприємство, організація тощо, за матеріалами якого виконується робота (проект).

2.1.8. Після остаточного узгодження теми випускної кваліфікаційної роботи (проекту) з науковим керівником студент подає заяву на ім'я завідувача кафедри, в якій зазначає назву теми і повну назву об'єкта дослідження (зразок заяви наведено у дод. Б).

2.2. Випускна кваліфікаційна робота (проект) виконується на основі поглибленого вивчення законодавчих та інших нормативно-правових актів, спеціальної вітчизняної і зарубіжної наукової літератури, передового досвіду з обраної проблеми (бажано використовувати літературу за останні 3-5 років, винятки допустимі для базових видань з опрацьованої тематики), результатів власних досліджень з метою вирішення визначених професійних завдань, а також містить результати теоретичних, експериментальних досліджень.

2.3. Після опрацювання джерел студент складає план, який узгоджується з науковим керівником, керівником проектної групи (гарантом освітньої програми), консультантом, завідувачем випускової кафедри. Розгорнутий план зазначається у Завданні на випускну кваліфікаційну роботу (проект) студентів (далі – Завдання) (дод. В), який, за погодженням

наукового керівника, може корегуватися, про що робляться відповідні записи у затвердженому варіанті.

2.4. Якщо відбуваються зміни згідно п.1.9. Положення, – вносяться зміни та уточнення до теми / об'єктів випускних кваліфікаційних робіт (проектів), – відповідно змінюється Завдання.

2.5. Важливим є дотримання основних вимог щодо рівня підготовки випускної кваліфікаційної роботи (проекту), її змісту, структури, форми викладення матеріалу, а також оформлення.

2.6. Індивідуальні завдання на випускну кваліфікаційну роботу (проект) студент визначає разом з науковим керівником після затвердження теми, до початку проходження виробничої / виробничої (переддипломної) практики та фіксує їх у щоденнику практики, де зазначається календарний план виконання кожної складової та завдання наукового дослідження за проблемами реального підприємства або установи / організації, галузі економіки / знань тощо.

2.7. Для отримання оцінки з виробничої / виробничої (переддипломної) практики студент повинен, окрім відгуку та оцінки керівника від бази практики про роботу студента під час її проходження, отримати також оцінку наукового керівника, який визначає ступінь виконання поставлених індивідуальних завдань.

3. ОСНОВНІ ВИМОГИ ДО ОФОРМЛЕННЯ ВИПУСКНОЇ КВАЛІФІКАЦІЙНОЇ РОБОТИ (ПРОЕКТУ)

3.1. У процесі підготовки випускної кваліфікаційної роботи (проекту) застосовуються методичні й технічні прийоми наукової роботи.

3.2. Норми наукової комунікації регламентують характер викладення інформації, передбачаючи відмову від висловлювання власної думки від першої особи. У зв'язку з цим вживаються мовні конструкції, в яких замість особового займенника «я» вживається займенник «ми», оскільки дослідження здійснюється під постійним консультуванням з боку наукового керівника.

Науковий керівник є взірцем моральності для студента щодо ставлення до науки та до авторських прав згідно з Етичним кодексом ученого України та Етичним кодексом здобувача вищої освіти Київського національного торговельно-економічного університету.

3.3. Перевірка випускної кваліфікаційної роботи (проекту) на академічний плагіат здійснюється засобами, визначеними у Положенні про дотримання академічної доброчесності педагогічними, науково-педагогічними, науковими працівниками та здобувачами освіти.

3.4. Оформлення випускної кваліфікаційної роботи (проекту) здійснюється відповідно до загальних вимог, що висуваються до наукових робіт, згідно дод. Г.

Список використаних джерел формується за алфавітом у такому порядку: спочатку літературні джерела українською мовою, а потім мовою країн ЄС згідно з ДСТУ ГОСТ 7.1:2006 «Система стандартів з інформації,

бібліотечної та видавничої справи. Бібліографічний запис. Бібліографічний опис. Загальні правила та вимоги складання» (дод. Д).

3.5. Обсяг основної частини випускної кваліфікаційної роботи (проекту) складає до 50 сторінок тексту формату А4, розмір шрифту – 14 кегль, міжрядковий інтервал – 1,5) та регламентується відповідно до специфіки освітньої програми.

4. ЗАХИСТ ВИПУСКНОЇ КВАЛІФІКАЦІЙНОЇ РОБОТИ (ПРОЕКТУ)

4.1. Захист випускної кваліфікаційної роботи (проекту)

4.1.1. До захисту випускної кваліфікаційної роботи (проекту) допускаються студенти, які успішно виконали вимоги навчального плану/індивідуального навчального плану студента, у т.ч. програму виробничої / виробничої (переддипломної) практики та склали заліково-екзаменаційну сесію.

4.1.2. Процес підготовки випускної кваліфікаційної роботи (проекту) систематично контролює науковий керівник відповідно до календарного графіка, затвердженого випусковою кафедрою.

4.1.3. На період виконання випускних кваліфікаційних робіт (проектів) на випускній кафедрі складається розклад проведення консультацій науковими керівниками, згідно з яким забезпечується системна робота над випускною кваліфікаційною роботою (проектом) студентів та наукових керівників (план-графік розміщується на сторінці кафедри офіційного сайту КНТЕУ). Також у календарному плані-графіку встановлюються строки подання на рецензування науковому керівникові окремих розділів і роботи у цілому.

4.1.4. Випускна кваліфікаційна робота (проект) подається науковому керівнику для перевірки її змісту та структури у строки, визначені у Завданні, але не пізніше 30 робочих днів до засідання ЕК.

4.1.5. У випадку недотримання календарного графіку підготовки випускних кваліфікаційних робіт (проектів), науковий керівник надає інформацію на засіданні кафедри (з відображенням у відповідних протоколах) та готує службову записку щодо наявності відхилень від графіку підготовки випускної кваліфікаційної роботи (проекту), але не пізніше 30 днів до засідання екзаменаційної комісії (далі – ЕК) із захисту випускної кваліфікаційної роботи (проекту)

Витяг з протоколу засідання кафедри передається декану факультету, який складає службову записку на ім'я ректора та проект наказу КНТЕУ про відрахування студента з університету.

4.1.6. Науковий керівник перевіряє на відповідність встановленим вимогам оформлення випускної кваліфікаційної роботи (проекту) та надає відгук, в якому зазначається:

- актуальність дослідження;
- сучасність використаних методів дослідження;
- рівень використання набутих у процесі навчання теоретичних знань при виконанні дослідження;

- вміння самостійно вирішувати наукові та практичні проблеми; логічно, послідовно, аргументовано викладати матеріал і робити висновки;
- участь студента у наведених експериментальних дослідженнях, теоретичній обробці отриманих результатів, формулюванні наукового положення / ідеї / методиці;
- повнота розкриття теми;
- перспективність запропонованих рекомендацій;
- недоліки роботи та зауваження;
- рекомендація до захисту.

4.1.7. Випускна кваліфікаційна робота (проект) обов'язково повинна бути рецензована. Рецензування доручають висококваліфікованим фахівцям (викладачам і науковцям) КНТЕУ (внутрішнє рецензування), провідним спеціалістам виробничих, наукових і проектних організацій (зовнішнє рецензування). Склад внутрішніх рецензентів затверджується деканом / директором ІВК за поданням завідувача кафедри.

4.1.8. Випускна кваліфікаційна робота (проект) може містити відгук від підприємства (установи, організації), за матеріалами якого проведено дослідження. Відгук завіряється підписом його керівника і підтверджує достовірність наведених у випускній кваліфікаційній роботі (проекті) матеріалів щодо діяльності підприємства-об'єкта дослідження.

4.1.9. При рецензуванні випускної кваліфікаційної роботи (проекту) рекомендується визначати:

- новизну постановки і розроблення проблеми;
- використання наукових методів дослідження;
- аргументованість висновків і обґрунтованість пропозицій;
- вміння здобувача освітнього ступеня бакалавра / магістра, чітко, грамотно й аргументовано викладати матеріал, правильно оформлювати його;
- недоліки та зауваження щодо змістовної частини роботи, оформлення;
- висновок про можливість допуску до захисту.

4.1.10. Зовнішня рецензія надається письмово і містить загальний висновок щодо рекомендації до захисту.

4.1.11. Негативний письмовий відгук наукового керівника або негативна рецензія щодо змісту випускної кваліфікаційної роботи (проекту) та отриманих результатів дослідження не є підставою недопущення до захисту.

4.1.12. За наявності рукопису, зовнішньої рецензії та відгуку з підприємства випускна кваліфікаційна робота (проект) реєструється на кафедрі / в Центрі ІВК (форма реєстраційного журналу наведена в дод. Е), але не пізніше, ніж за 15 календарних днів до захисту.

4.1.13. Титульна сторінка (дод. Ж) представленої роботи містить підписи: студента, наукового керівника, гаранта освітньої програми, наукового (-вих) консультанта (-ів).

4.1.14. У разі виявлення формальних невідповідностей, у тому числі в формулюванні теми, назві підприємства (організації), за матеріалами якого виконано дослідження тощо, випускна кваліфікаційна робота (проект) не реєструється, на рецензування не приймається і до захисту не допускається.

4.1.15. З метою визначення якості та ступеня готовності до захисту випускова кафедра / ІВК відповідно до графіку підготовки організовує попереднє заслуховування представлених студентом основних положень випускної кваліфікаційної роботи (проекту) спеціально сформованою комісією попереднього захисту, отримання рекомендації до захисту (або зауважень щодо змісту та оформлення).

4.1.16. Попередній захист випускної кваліфікаційної роботи (проекту) проходить із залученням профільних фахівців кафедри, члена групи забезпечення спеціальності (голови комісії з попереднього захисту) та регламентується розпорядженням по кафедрі з представленням графіку, який оприлюднюється у встановленому порядку.

4.1.17. Комісія робить узагальнений висновок про готовність випускної кваліфікаційної роботи (проекту) до захисту, про що ставить відповідну позначку в Завданні.

4.1.18. Після успішного проходження попереднього захисту випускна кваліфікаційна робота (проект) передається на розгляд завідувачу кафедри, який робить висновок про рекомендацію її до захисту на засіданні ЕК.

4.1.19. Студенти, випускні кваліфікаційні роботи (проекти) яких на попередньому захисті і розгляді завідувачем випускової кафедри були оцінені позитивно, допускаються деканом / директором ІВК до захисту на засіданні ЕК не пізніше, ніж за 5 робочих днів до початку її роботи (відповідно до «Положення про атестацію здобувачів вищої освіти та екзаменаційну комісію з атестації у КНТЕУ»). У такий же термін студент подає на кафедру переплетену випускну кваліфікаційну роботу (проект).

4.1.20. Студент готує виступ-презентацію з використанням комп'ютерних технологій на 7-10 хвилин, а також необхідний роздатковий матеріал – наочну ілюстрацію відповідних тверджень під час доповіді, – зміст та якість якого перевіряє науковий керівник. Кількість примірників ілюстративного матеріалу повинна відповідати чисельному складу ЕК. Зразок оформлення титульної сторінки ілюстративного матеріалу наведено у дод. К.

4.1.21. Якщо студент планує захищати випускну кваліфікаційну роботу (проект) іноземною мовою, реферат повинен бути підготовлений цією ж мовою. При цьому керівник випускної кваліфікаційної роботи має володіти мовою її написання. Для одержання дозволу на захист роботи іноземною мовою студент подає на ім'я декана факультету / директора ІВК заяву із візою завідувача кафедри сучасних європейських мов або кафедри іноземної філології та перекладу, керівника випускної кваліфікаційної роботи (проекту) та керівника проектної групи (гаранта освітньої програми). До складу ЕК у такому випадку має бути включений викладач або фахівець-практик, який володіє відповідною іноземною мовою.

4.1.22. Захист випускних кваліфікаційних робіт (проектів) студентами, які навчаються за освітніми програмами підготовки здобувачів освітнього ступеню «магістр» англійською мовою викладання, проходить англійською мовою з урахування специфіки перебігу даного освітнього процесу.

Науковий керівник для випускної кваліфікаційної роботи (проекту)

студента призначається на випусковій кафедрі із числа тих, що вільно володіють англійською мовою, викладають на зазначених освітньо-професійних програмах англійською мовою.

Після вибору студентом теми випускної кваліфікаційної роботи (проекту) із встановленого списку тем українською мовою та підписання деканом факультету розподілу тем, закріплених за студентами, координатором програм у відділі міжнародних зв'язків здійснюється переклад тем та погодження перекладу із відповідальним викладачем кафедри іноземної філології та перекладу / сучасних європейських мов.

За згодою гаранта освітньої програми керівник випускної кваліфікаційної роботи (проекту) разом із студентом, який її виконує, можуть запропонувати винести на розгляд кафедри специфічну тему, яка обумовлюється використанням міжнародних управлінських, фінансових, економічних або математичних прийомів, підходів, методів, моделей, бізнес-стратегій, але не суперечить загальній тематиці випускних кваліфікаційних робіт кафедри. Процедура затвердження такої теми проходить в установленому порядку.

План випускної кваліфікаційної роботи (проекту) (Contents of the final qualifying paper (project)) складається англійською мовою та затверджується завідувачем випускової кафедри в установленому порядку (дод. Л).

Перед захистом студент отримує завдання до випускної кваліфікаційної роботи (проекту) (Task for a final qualifying paper (project)), складене англійською мовою. Завдання підписують науковий керівник, рецензент, керівник проектної групи (гарант освітньої програми) та завідувач кафедри (дод. М).

Титульна сторінка випускної кваліфікаційної роботи (проекту) (Final Qualifying Paper (Project)), титульна сторінка реферату (Summary), ілюстративний матеріал (Supporting Data або Handouts) та зовнішня рецензія (Review) на випускну кваліфікаційну роботу (проект) складаються англійською мовою за заздалегідь встановленим зразком (дод. Н).

Захист відбувається в екзаменаційній комісії, яка складається із Голови екзаменаційної комісії та її членів, які володіють англійською мовою.

У додатку до диплома про вищу освіту європейського зразка студентам програм англійською мовою викладання у розділі «Інформація про здобуту кваліфікацію» в п. 2.4 «Мова навчання» вказується, що студент здобув освіту, виконав та захистив випускну кваліфікаційну роботу англійською мовою.

4.1.23. Публічний захист випускної кваліфікаційної роботи (проекту) може відбуватися у КНТЕУ або на базі підприємств, установ і організацій, з якими укладені договори / меморандуми про співпрацю.

4.1.24. Після захисту випускних кваліфікаційних робіт (проектів) секретарі екзаменаційних комісій передає їх електронні копії в бібліотеку КНТЕУ для подальшого поповнення репозитарію випускних кваліфікаційних робіт (проектів), а друковані – в архів КНТЕУ.

4.2. Загальні критерії оцінювання випускних кваліфікаційних робіт (проектів)

4.2.1. Під час виконання випускної кваліфікаційної роботи (проекту) студент демонструє: вміння логічно та аргументовано викладати матеріал, коректно використовувати аналітичні, статистичні, математичні та інші методи наукового дослідження, проводити експерименти; володіння навичками узагальнення, формулювання висновків; вміння працювати з літературними джерелами.

4.2.2. Критеріями оцінювання випускної кваліфікаційної роботи (проекту) є:

- чіткість, повнота та послідовність розкриття кожного питання плану і теми роботи в цілому;
- рівень розв'язання сформульованих завдань і досягнення поставленої мети дослідження;
- рівень наукового обґрунтування результатів проведеного дослідження;
- ступінь самостійності проведення дослідження та наявність власних міркувань, узагальнень, висновків, результатів;
- широта та доцільність застосування методичного апарату дослідження;
- науковість стилю викладення;
- відсутність орфографічних і синтаксичних помилок, а також рівень грамотності викладення матеріалів дослідження;
- правильне оформлення роботи відповідно до державних стандартів.

4.2.3. Випускна кваліфікаційна робота (проект), яка має невідповідності у в формулюванні теми, назві підприємства (організації), за матеріалами якого виконано дослідження, не відповідає вимогам щодо змісту та оформлення, дотримання затвердженого плану, не містить матеріалів дослідження реального сектора економіки / підприємства / організації за обраною темою і обґрунтованих пропозицій, виконана з порушенням затвердженого графіку підготовки випускної кваліфікаційної роботи (проекту), а також не має відгуку наукового керівника, зовнішньої рецензії та відгуку з підприємства (за наявності), до захисту не допускається, і за поданням витягу з протоколу засідання випускової кафедри, студент відраховується з КНТЕУ (відповідно до Положення про правила внутрішнього розпорядку та Положення про організацію освітнього процесу студентів).

4.2.4. ЕК оцінює рівень якості презентації основних результатів досліджень та відповідей на запитання під час захисту випускної кваліфікаційної роботи (проекту) – уміння стисло і чітко викласти результати дослідження, аргументовано відповісти на поставлені запитання, якісно презентувати результати дослідження.

При оцінюванні випускної кваліфікаційної роботи (проекту) ЕК враховує не лише якість самого наукового дослідження, його наукову новизну, практичну значущість, вміння захистити сформульовані положення та висновки, але і його оформлення відповідно до встановлених вимог.

4.2.6. Результати захисту випускних кваліфікаційних робіт (проектів) оцінюються за 100-бальною шкалою КНТЕУ, яка відповідно переводиться в шкалу ЄКТС.

4.2.6.1. Випускна кваліфікаційна робота (проект), в якій, крім виконання основних вимог, зроблено власний критичний аналіз різних літературних джерел, представлено результати власних досліджень з використанням економіко-математичних методів, побудовано формалізовану модель проблеми, розрахунки і на їх основі – аргументовано висновки та обґрунтовано пропозиції, а при її захисті студент показує глибокі знання з питань теми, оперує даними дослідження, вносить пропозиції по темі дослідження, під час доповіді вміло використовує презентацію, впевнено і докладно відповідає на поставлені запитання, може бути оцінена на 90-100 балів.

4.2.6.2. Випускна кваліфікаційна робота (проект), яка носить дослідницький характер, оформлена за вимогами, які пред'являються до випускних кваліфікаційних робіт (проектів), матеріал викладено логічно і послідовно з відповідними висновками, має незначні мовні погрішності, а при її захисті студент показує знання з питань теми, оперує даними дослідження, під час доповіді вміло використовує презентацію, без особливих труднощів відповідає на поставлені запитання, може бути оцінена на 82-89 балів.

4.2.6.3. Випускна кваліфікаційна робота (проект), яка носить дослідницький характер, оформлена за вимогами, які пред'являються до випускних кваліфікаційних робіт (проектів), матеріал викладено логічно і послідовно з відповідними, але недостатньо аргументованими висновками; у структурі, мові і стилі роботи є лише незначні погрішності, а при її захисті роботи студент показує знання з питань теми, оперує даними дослідження, під час доповіді використовує презентацію, відповідає на поставлені запитання, може бути оцінена на 75-81 балів.

4.2.6.4. Випускна кваліфікаційна робота (проект), в якій розкрито тему, прореферовано необхідні літературні джерела, проаналізовано відповідні інформаційні та статистичні бази даних, проведено експеримент, але яка має поверхневий аналіз та містить значну кількість суттєвих помилок, матеріал викладено непослідовно, сформульовано висновки без необхідного їх обґрунтування, а при її захисті студент відтворює значну частину теоретичного матеріалу, виявляє знання і розуміння основних положень роботи за допомогою членів ЕК, може бути оцінена на 69-74 балів.

4.2.6.5. Випускна кваліфікаційна робота (проект), яка носить дослідницький характер, оформлена за вимогами, які пред'являються до кваліфікаційних робіт, але має недостатньо критичний аналіз, матеріал викладено непослідовно та необґрунтовано, має значні зауваження рецензента щодо змісту; основні тези роботи розкриті, але недостатньо обґрунтовані, нечітко сформульовано висновки, пропозиції і рекомендації, а при її захисті ілюстративний матеріал студент не коментує, виявляє

невпевненість, показує слабкі знання питань теми, не дає вичерпні аргументовані відповіді на запитання, може бути оцінена на 60-68 балів.

4.2.6.6. Випускна кваліфікаційна робота (проект), яка не носить дослідницького характеру, не має аналізу і не відповідає вимогам, не має висновків або вони носять декларативний характер; у відгуках наукового керівника і рецензента є критичні зауваження, під час захисту студент при відповіді припускається грубих помилок, а також відсутня презентація доповіді, – може бути оцінена на 35-59 балів.

4.2.6.7. Випускна кваліфікаційна робота (проект), яка не носить дослідницького характеру, не має аналізу і не відповідає вимогам, не має висновків або вони носять декларативний характер; у відгуках наукового керівника і рецензента є критичні зауваження, а при її захисті відсутня презентація доповіді, студент не може відповісти на жодне поставлене запитання, студент не знає теорії – може бути оцінена на 1-34 балів.

4.2.7. Рішення щодо підсумкового оцінювання приймається більшістю голосів членів ЕК за результатами захисту з урахуванням висновків наукового керівника та рецензентів.

4.2.8. КНТЕУ на підставі рішення ЕК присуджує особі, яка успішно виконала освітню програму підготовки бакалавра / магістра, відповідний ступінь вищої освіти та присвоює кваліфікацію.

4.2.9. Студент, який не захистив з поважних причин у встановлений строк випускну кваліфікаційну роботу (проект), має право на повторну атестацію протягом наступних трьох років під час роботи ЕК за тією ж спеціалізацією. Дата повторного захисту визначається наказом ректора КНТЕУ.

Якщо захист випускної кваліфікаційної роботи (проекту) визнається незадовільним, ЕК визначає, чи може студент подавати на повторний захист ту ж роботу (проект) з доопрацюванням, чи він повинен підготувати випускну кваліфікаційну роботу (проект) за новою темою.

4.2.10. Захист випускної кваліфікаційної роботи (проекту) за іншою темою можливий не раніше ніж через рік.

5. ЗАКЛЮЧНІ ПОЛОЖЕННЯ

5.1. Дане Положення вступає в силу з моменту його затвердження.

5.2. Випускова кафедра розробляє методичні рекомендації до виконання випускних кваліфікаційних робіт (проектів) за певною спеціальністю / спеціалізацією, в яких зазначаються особливості їх підготовки з урахуванням специфіки об'єктів дослідження, викладаються методичні поради щодо розкриття тих чи інших наукових проблем, а також наводиться орієнтовна тематика випускних кваліфікаційних робіт (проектів) тощо.

5.3. Доповнення та пропозиції щодо удосконалення Положення розглядаються на засіданнях кафедр та вчених радах факультетів / ІВК, виносяться на розгляд вченої ради КНТЕУ.

Методичні рекомендації до підготовки статті за результатами наукового дослідження здобувачами освітнього ступеня «магістр»

Підготовка наукової статті студентами КНТЕУ здійснюється відповідно до наказу КНТЕУ «Про запровадження у навчальний процес підготовки наукових статей студентами, які здобувають освітньо-кваліфікаційний рівень «магістр» від 21 листопада 2007 р. № 3222.

1. Наукова стаття повинна містити виклад проміжних або кінцевих результатів наукового дослідження, висвітлювати конкретне окреме питання за темою випускного кваліфікаційного проекту (роботи).

2. Архітектура наукової статті ґрунтується на логічному розкритті наукової проблеми, комплексному розкритті фактів, об'єднанні їх у певну систему.

3. Для написання наукової статті необхідно ознайомитись з існуючими матеріалами за даною темою (монографії, статті), що дасть можливість визначити рівень розробки досліджуваної теми в науці. Достовірність результатів, висвітлених у статті, посилюється системним використанням різноманітних джерел інформації: законодавчої та нормативної бази, статистичних даних, відповідних міністерств, вітчизняної та зарубіжної наукової літератури, Інтернет-ресурсів, фінансової та статистичної звітності підприємства галузі.

4. Наукова стаття, як форма апробації результатів випускного кваліфікаційного проекту (роботи), повинна складатись з таких структурних елементів:

- назва статті, яка стисло відображає головну ідею наукового дослідження;

- прізвище та ініціали автора;

- анотація (українською та англійською мовами) – коротка характеристика змісту статті;

- постановка наукової проблеми, її актуальність, зв'язок з найважливішими завданнями, що постають перед Україною, значення для розвитку певної галузі науки або практичної діяльності;

- аналіз останніх досліджень і публікацій, на які спирається автор; сучасні погляди на проблему; виділення невирішених питань у межах загальної проблеми, яким присвячена стаття;

- формулювання мети статті, яка випливає з постановки наукової проблеми та огляду основних публікацій з теми; постановка завдань;

- виклад результатів досліджень шляхом висвітлення основних положень, особистих ідей, думок, отриманих наукових фактів, виявлених закономірностей, зв'язків, тенденцій, методик отримання та аналізу фактичного матеріалу, особистого внеску автора у досягнення і реалізацію основних висновків тощо;

- загальний висновок, який містить узагальнення досліджень і рекомендації, їх значення для теорії і практики, суспільна, соціально-економічна значущість;

- список використаних джерел – складають безпосередньо за друкованим твором або виписують з каталогів і бібліографічних покажчиків повністю без пропусків будь-яких елементів, скорочення назв і т.д. Джерела необхідно розміщувати в алфавітному порядку прізвищ перших авторів або заголовків згідно з ДСТУ;

- прізвище, ініціали, науковий ступінь та вчене звання керівника випускного кваліфікаційного проекту (роботи), який здійснював наукове редагування статті.

5. Рукопис наукової статті, яка надходить від студента на кафедру, повинен мати висновок наукового керівника щодо відсутності текстових запозичень у рукописі.

6. У випадку виявлення академічного плагіату у науковій статті здобувача ступеня вищої освіти «магістр» робота направляється на доопрацювання з повторною перевіркою на плагіат.

7. Підготовлена відповідно до встановлених вимог наукова стаття, підписана автором та науковим керівником, передається відповідальному за випуск, яким є гарант освітньої програми. Наукова стаття, яка подається відповідальному за випуск, публікується в авторській редакції. За зміст поданої статті відповідальність несе автор.

8. Рукопис збірника, підписаний відповідальним за випуск, разом із супровідними документами та електронним варіантом подається до Центру підготовки навчально-методичних видань. Термін подання до Центру підготовки навчально-методичних видань та тираж збірника зазначено в плані видання збірок статей студентів, які здобувають освітній ступінь магістра. План видання збірок статей студентів щорічно затверджується вченою радою КНТЕУ на навчальний рік.

9. Наукова стаття повинна бути оформлена відповідно до таких вимог:

2 см

Times New Roman, 14, ж

СТРАТЕГІЧНЕ ПЛАНУВАННЯ ДІЯЛЬНОСТІ ПІДПРИЄМСТВА

Times New Roman, 12, ж

Times New Roman, 12, курсив

АНДРЕЙЧЕНКО Т., 2 курс (ОС «магістр») ФЕМП КНТЕУ,

спеціальність «Менеджмент», спеціалізація «Управління бізнесом»

В статті проаналізовано особливості формування та виконання стратегічного контролю на підприємстві. Обґрунтовано доцільність використання стратегічного контролю у системі управління підприємством.

In the article the features of forming and performance of strategic control at the enterprise are analysed. The expedience of use of strategic control in a control system of the enterprise is proved.

Times New Roman, 12

Актуальність обраної теми полягає в тому, що в ринкових умовах господарювання зростає значення стратегічного контролю. Контроль стає необхідним, по-перше, для усунення невизначеності інформації про ситуацію, що склалась на підприємстві; по-друге, для попередження можливості виникнення пов'язаних з цією невизначеністю кризових ситуацій; і, по-третє, для забезпечення та постійного підтримання умов успішної діяльності підприємства.

Метою статті є обґрунтування особливостей стратегічного контролю та його місце у системі управління підприємством.

Різні аспекти проблеми розвитку стратегічного контролю у системі менеджменту підприємств висвітлені в працях таких вітчизняних і зарубіжних учених як: И. Ансоффа, О. Виховський, У. Кинг, А. Люкшинов, В. Немцов, та ін. [1, 2, 6, 8, 12]. Вивчення праць вказаних науковців дозволяє ґрунтовно підійти до дослідження сутності поставленого наукового завдання, а також виявити питання, що залишаються невирішеними [6, 8].

В умовах становлення ринкових відносин будь-яке підприємство поза залежністю від форми власності стає економічно і юридично самостійним. Таке положення підприємства як суб'єкта ринкових відносин визначає об'єктивний процес зростання ролі і значення функцій керування: вони наповнюються новим змістом. У цьому зв'язку особливо актуальним є рішення питань вивчення сутності стратегічного контролю і визначення його місця в системі керування підприємством.

Сформований «стратегічний набір» підприємства – це своєрідний перелік найефективніших способів досягнення цілей на даному етапі розвитку підприємства. Але недостатньо визначити ці способи, треба в кожний момент знати, на якому етапі розвитку перебуває підприємство, наскільки воно наблизилось до мети чи відійшло від неї. Відповіді на ці запитання допоможе стратегічний контроль.

2 см

2 см

2 см

3
1,75 см

17

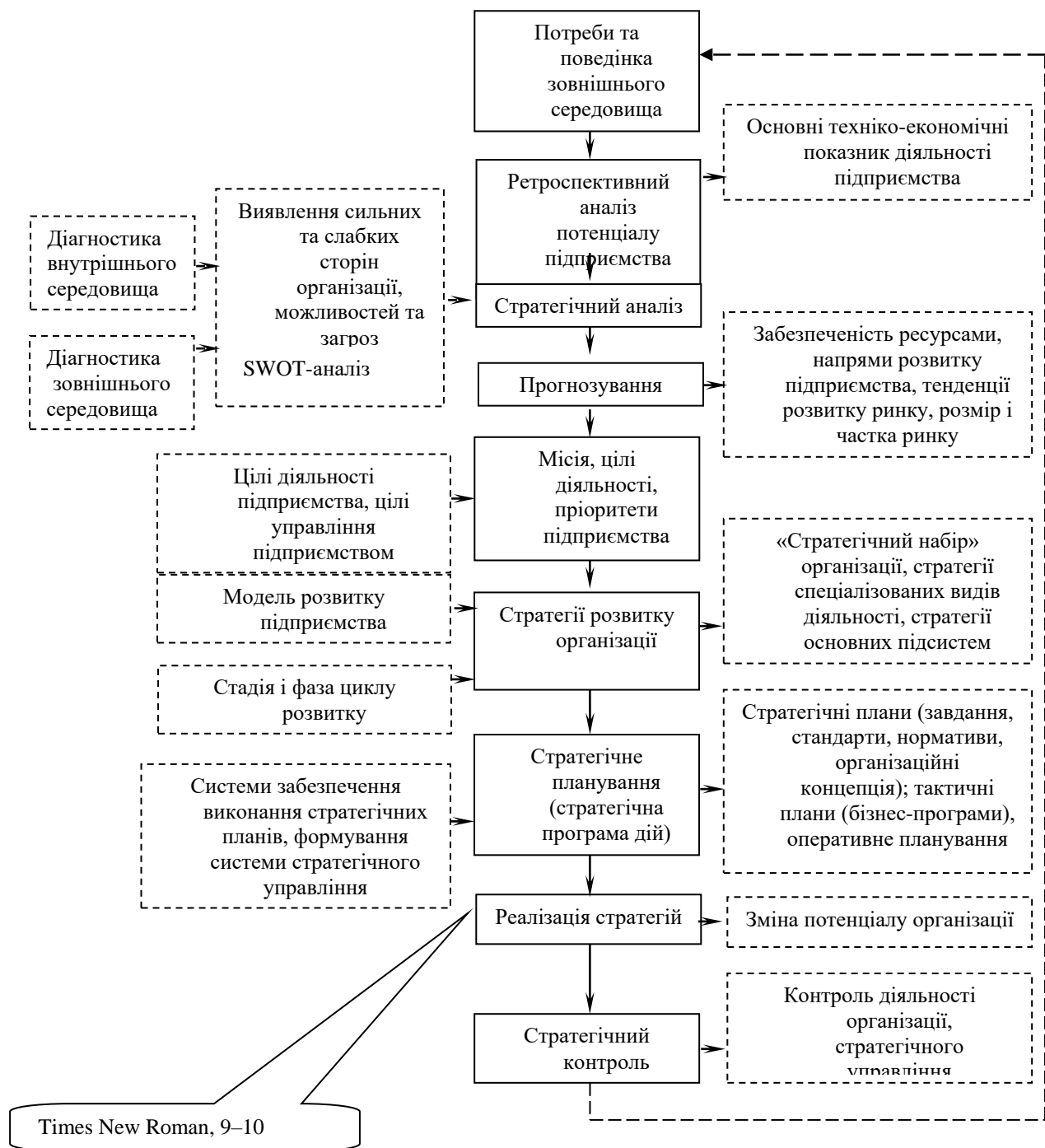


Рис. 1. Схема стратегічного управління розвитком підприємства [авторська розробка]

Класифікація діючих на підприємствах систем контролю

Ознаки класифікації	Види систем контролю, що застосовуються		
Цілі та задачі системи контролю	Поточний контроль за діяльністю виробничо-управлінських підсистем Times New Roman, 11	Стратегічний контроль	
Час здійснення контролю	Попередній контроль	Поточний контроль	Заключний контроль
Об'єкт контролю	Терміни виконання наказів, розпоряджень, окремих завдань, документів тощо	Якість роботи (окремих виконавців, груп, підрозділів тощо)	Додержання встановлених параметрів (нормативів, стандартів) – технічних, економічних, організаційних тощо системи, що формується
Глибина керуючого впливу	Система спостереження і отримання інформації за ходом виконуваних робіт (моніторинг)	Оперативне втручання в процеси виробництва та управління	Додержання встановлених параметрів (нормативів, стандартів) – технічних, економічних, організаційних тощо системи, що формується
Обладнання, що використовується для контрольних операцій	Журнали, картотеки, таблиці, графіки, персональні книжки виконавців тощо (ручні системи)	Автоматизований контроль виконання (ЕОМ, датчики, прилади тощо)	Комбіновані системи контролю (машино-ручні)

Список використаних джерел

Список використаних джерел оформлюють відповідно до ДСТУ 3582:2013.

Робота виконана під науковим керівництвом (вказати науковий ступінь, вчене звання, ПІБ)

Завідувачу

кафедри

—

ПІБ зав. кафедри

ПІБ студента

гр.____, _____ курс,

—

спеціальність, спеціалізація, факультет

Заява

Прошу затвердити тему випускної кваліфікаційної роботи (проекту):

за матеріалами

повна юридична назва підприємства/організації/установи

та призначити науковим керівником випускної кваліфікаційної роботи
(проекту)

_____ *дата*

_____ *підпис студента*

Київський національний торговельно-економічний університет

Факультет _____ Кафедра _____

Освітній ступінь _____

Спеціальність _____

Спеціалізація / освітня програма _____

Затверджую

Зав. кафедри _____

« ____ » _____ 20__ р.

**Завдання
на випускню кваліфікаційну роботу (проект) студентові**

_____ (прізвище, ім'я, по батькові)

1. Тема випускної кваліфікаційної роботи (проекту)

Затверджена наказом КНТЕУ від « ____ » _____ 20__ р. № _____

2. Строк здачі студентом закінченого роботи (проекту) _____

3. Цільова установка та вихідні дані до роботи (проекту)

Мета роботи (проекту) _____

Об'єкт дослідження _____

Предмет дослідження _____

6. Календарний план виконання роботи (проекту)

№ пор.	Назва етапів випускної кваліфікаційної роботи (проекту)	Строк виконання етапів роботи	
		за планом	фактично
1	2	3	4

7. Дата видачі завдання «___» _____ 20__ р.

8. Науковий керівник випускної кваліфікаційної роботи (проекту)

_____ *(прізвище, ініціали, підпис)*

9. Гарант освітньої програми _____

(прізвище, ініціали, підпис)

10. Завдання прийняв до виконання студент _____

(прізвище, ініціали, підпис)

11. Відгук наукового керівника випускної кваліфікаційної роботи (проекту)

Науковий керівник випускної кваліфікаційної роботи (проекту) _____
(підпис, дата)

Відмітка про попередній захист _____
(ПІБ, підпис, дата)

12. Висновок про випускню кваліфікаційну роботу (проект)

Випускна кваліфікаційна робота (проект) студента _____
(прізвище, ініціали)

може бути допущена до захисту екзаменаційній комісії.

Гарант освітньої програми _____
(прізвище, ініціали, підпис)

Завідувач кафедри _____
(підпис, прізвище, ініціали)

« ____ » _____ 20 ____ р.

Вимоги до оформлення основного тексту та використаних джерел

Набір тексту випускної кваліфікаційної роботи (проекту) здійснюється на комп'ютері через 1,5 міжрядкових інтервали (29–30 рядків на сторінці), друк – на принтері з одного боку аркуша білого паперу формату А4 (210×297 мм); шрифт текстового редактора – Word Times New Roman чорного кольору. Висота шрифту – 14 пунктів. Поля: зліва – не менше 25 мм, справа – не менше 10 мм, зверху і знизу – не менше 20 мм. Шрифт друку повинен бути чітким, щільність тексту – однаковою.

Кожну структурну частину проекту (роботи) починають з нової сторінки. Заголовки структурних частин роботи: **«ЗМІСТ»**, **«ВСТУП»**, **«РОЗДІЛ»**, **«ВИСНОВКИ ТА ПРОПОЗИЦІЇ»**, **«СПИСОК ВИКОРИСТАНИХ ДЖЕРЕЛ»**, **«ДОДАТКИ»** друкують великими жирними літерами симетрично до тексту по центру сторінки (без крапки).

Структурні частини **«ЗМІСТ»**, **«ВСТУП»**, **«СПИСОК ВИКОРИСТАНИХ ДЖЕРЕЛ»**, **«ДОДАТКИ»** не мають номера. Інші структурні частини поділяються на розділи, підрозділи та пункти.

Розділи нумерують послідовно суцільною нумерацією в межах основної частини випускної кваліфікаційної роботи (проекту) (між Вступом та Висновками). Перед назвою розділу вказується слово **«РОЗДІЛ»** та його номер.

(Наприклад – **РОЗДІЛ 2** Фінансовий облік оборотних активів суб'єкта господарювання – другий розділ основної частини).

Підрозділи нумерують послідовно суцільною нумерацією в межах розділу. Перед назвою підрозділу ставиться номер розділу та номер підрозділу. Між номером розділу та номером підрозділу ставиться крапка. (2.1 Первинна документація та документообіг з обліку оборотних активів суб'єкта господарювання – перший підрозділ другого розділу).

Пункти нумерують послідовно суцільною нумерацією в межах підрозділу. Перед назвою пункту ставиться номер розділу, номер підрозділу та номер пункту. Номери розділу, підрозділу та пункту розділяються між собою крапками. (3.1.2 Основні методи економічного аналізу – другий пункт першого підрозділу третього розділу).

Зміст має відповідати плану роботи (проекту). На сторінці зі змістом зазначається номер початкової сторінки кожної її складової. Якщо у роботі (проекті) наводяться маловідомі скорочення, нові символи, позначення, то їх перелік надається перед вступом і вноситься до змісту як **«Перелік умовних позначень»**.

Сторінки роботи нумеруються арабськими цифрами (без знака №) у правому верхньому куті аркуша.

У роботі (проекті) передбачено декілька видів нумерації.

Нумерацію сторінок, розділів, підрозділів, пунктів, ілюстрацій, таблиць подають арабськими цифрами без знака **«№»**.

Усі сторінки роботи (проекту) нумерують суцільною нумерацією у правому верхньому куті листа без крапки, починаючи зі структурного розділу ЗМІСТ і закінчуючи останнім аркушем роботи (проекту).

Титульний аркуш роботи (проекту) входить до суцільної нумерації сторінок, але на ньому номер сторінки не проставляється. На титульному аркуші зазначають повну назву закладу вищої освіти та його відомчу підпорядкованість, факультет / ІВК, кафедру, на якій виконано роботу (проект), тему роботи (проекту), дані про студента, наукового керівника консультанта, а також гаранта освітньої програми, місто та рік подання випускної кваліфікаційної роботи (проекту) до захисту. Скорочення в назвах закладу вищої освіти та теми роботи не допускаються.

Текст *основної частини* випускної кваліфікаційної роботи (проекту) поділяють на розділи, підрозділи (можливо пункти). Кожний розділ починають з нової сторінки.

Зміст, перелік умовних позначень, вступ, висновки, список використаних джерел не нумерують.

Номер розділу ставлять після слова «РОЗДІЛ», без крапки, а потім з нового рядка друкують заголовок розділу.

Наприкінці номера підрозділу ставиться крапка. Наприклад: «2.3.» (третій підрозділ другого розділу), за якою у тому ж рядку зазначають заголовок підрозділу. Заголовки підрозділів друкують маленькими жирними літерами (крім першої великої) з абзацного відступу. Наприкінці заголовка крапки не ставлять.

В окремих випадках у випускних кваліфікаційних роботах (проектах) підрозділи можуть бути поділені на пункти, які нумерують у межах кожного підрозділу. Номер пункту складається з порядкових номерів розділу, підрозділу, між якими ставлять крапку. Наприкінці номера ставиться крапка, наприклад: «1.3.2.» (другий пункт третього параграфу першого розділу). Посилання в тексті на джерела наводять у квадратних дужках із зазначенням джерела та сторінки (крім газетних статей і випадків, коли посилаються на джерело в цілому). Перша цифра у квадратних дужках відповідає номеру джерела у списку використаних джерел, друга цифра – номеру сторінки (наприклад, [32, с. 85]).

Фактичні та статистичні дані наводяться в однакових одиницях виміру: абсолютних (грн, дол. США, т, м, шт., г, ккал інші) або відносних (%).

Оформлення посилань.

При опрацюванні літератури, періодичних видань та складанні записів, слід звернути увагу на те, що вони можуть бути повними і точними (дослівно) або скороченими (короткий виклад). Так, наприклад, можна зробити: детальний запис основних положень робіт, фактичного матеріалу тощо; короткі записи зі своїми роздумами або без них; виписки у вигляді цитат.

Під час роботи з різними джерелами (наукова та навчальна література, періодичні видання) студент виписує цитати. Науковий етикет вимагає точно відтворювати цитований текст, бо найменше скорочення може спотворити зміст,

викладений автором. У теоретичній частині на одній сторінці тексту можна наводити 2–3 цитати різних авторів.

Загальні вимоги до цитування такі:

1) текст цитати починається і закінчується лапками і наводиться в граматичній формі, в якій він поданий в джерелі, із збереженням особливостей авторського написання. Наукові терміни, запропоновані іншими авторами, не виділяються лапками, за винятком тих, що викликали загальну полеміку. У цих випадках використовується вираз «так званий»;

2) цитування має бути повним, без довільного скорочення авторського тексту і без перекручень думок автора. Пропуск слів, речень, абзаців при цитуванні авторського тексту позначається трьома крапками, які можуть ставитися на початку, всередині та в кінці цитати;

3) кожна цитата обов'язково супроводжується посиланням на джерело;

4) при непрямому цитуванні (переказ, виклад думок інших авторів своїми словами) слід бути максимально точним щодо думок автора, коректним в оцінюванні його результатів і робити відповідні посилання на джерела;

5) цитування повинно бути оптимальним, враховуючи, що надмірне цитування створює враження компілятивності, а недостатнє – знижує наукову цінність викладеного матеріалу.

Рекомендується робити посилання на останні видання авторів, публікації, з яких запозичені матеріали або окремі результати. На більш ранні видання можна посилатися у тих випадках, коли праці, в яких міститься необхідний матеріал, не перевидавалися.

При використанні відомостей, матеріалів з монографій, оглядових статей, інших джерел, що мають велику кількість сторінок, в посиланні слід точно вказати номери сторінок, ілюстрацій, таблиць, на які є посилання в проекті (роботі).

Ілюстрований матеріал (окремі слова і вирази) наводять курсивом, в лапках (також курсивом) подають цитати з посиланням на автора та через кому на сторінку (прямим шрифтом).

Оформлення допоміжних матеріалів.

До допоміжних матеріалів відносять: *ілюстрації* (схеми, діаграми, графіки, креслення тощо), *формули*, *таблиці*, *додатки*.

Ілюстрації позначають словом «Рис.» і нумерують послідовно в межах розділу, за винятком ілюстрацій, поданих у додатках. Номер ілюстрації складається з номера розділу та порядкового номера ілюстрації через крапку.

Номер, назва ілюстрації та пояснювальні підписи розміщують послідовно під ілюстрацією по центру. Наприклад, другий рисунок першого розділу:

Рис. 1.2 _____
назва

Цифровий і текстовий матеріал бажано подавати у формі таблиць та рисунків.

Кожний розділ має містити щонайменше 1-2 ілюстрації та 1-2 таблиці.

Ілюстрації слід наводити безпосередньо після тексту, де вони згадані вперше, або на наступній сторінці. Ілюстрації, розміщені на окремих сторінках проекту (роботи), включають до загальної нумерації сторінок. Ілюстрацію, розміри якої більше формату А4, рекомендується розміщувати у додатках. За потреби, ілюстрації доповнюють або поясненнями, або коментарем.

Цифровий матеріал у роботі (проекті) необхідно подавати у вигляді таблиці. Таблиця має мати назву та номер. Нумерують таблиці послідовно суцільною нумерацією в межах розділу арабськими цифрами (за винятком таблиць, що наводяться у додатках). Номер таблиці складається з номера розділу і порядкового номера таблиці, відокремлених між собою крапкою. У правому верхньому куті над заголовком таблиці курсивом вказують «Таблиця» та її номер. У наступному рядку, по центру, вказують назву таблиці (жирним шрифтом малими літерами (крім першої великої)). Назва має бути стислою і відбивати зміст таблиці.

Наприклад:

Таблиця 1.2

Назва таблиці

Заголовок граfi	Заголовок граfi	Заголовок граfi	Заголовок граfi	
			підзаголовок граfi	підзаголовок граfi
Заголовок рядка				
Заголовок рядка				

Таблицю бажано розміщувати на одній сторінці.

При перенесенні частини таблиці на іншу сторінку у верхньому правому куті вказується «Продовження табл. 1.2» або «Закінчення табл. 1.2». Крім того, верхній рядок таблиці має містити заголовки стовпців.

При поділі таблиці на частини допускається її шапку або заголовки рядків замінити відповідно номерами граф чи рядків, нумеруючи їх арабськими цифрами у першій частині таблиці.

Потрібно уникати повторів тематичного заголовка у заголовках граф. Лаконічності потребують і назви заголовків рядків. Слова, що повторюються, слід виносити до узагальнюючих заголовків, об'єднувальних рубрик.

Заголовки граф таблиці починають з великої літери, а підзаголовки – з малої, якщо вони складають одне речення з заголовком. Підзаголовки, що мають самостійне значення, пишуть з великої літери. В кінці заголовків і підзаголовків таблиць крапки не ставлять. Заголовки і підзаголовки граф вказують в однині.

Посилання на таблиці вказують скорочено, наприклад, «... подано в табл.1.2.» (друга таблиця першого розділу).

У таблиці слід обов'язково зазначати одиницю виміру (відповідно до стандартів); числові величини повинні мати однакову кількість десяткових знаків.

Якщо цифрові або інші дані в будь-якому рядку таблиці не наводяться, то в ньому ставиться прочерк (–).

Формули нумерують у межах розділу арабськими цифрами. Номер формули складається з номера розділу та порядкового номера формули в розділі, відокремлених крапкою. Нумери формул пишуть біля правого поля сторінки на рівні відповідної формули у круглих дужках, наприклад: (2.1) (перша формула другого розділу). Посилання на формули зазначають порядковим номером формули в дужках, наприклад: «... у формулі (2.1)». Пояснення значень символів і числових коефіцієнтів формули наводять під нею в тій послідовності, в якій вони подані у формулі. Значення кожного символу і числового коефіцієнта записують з нового рядка. Перший рядок пояснення починають зі слова «де» без двокрапки.

Кожна формула відокремлюється від тексту одним вільним рядком. Якщо рівняння не вміщується в один рядок, його слід перенести після знаків: (=), (+), (–), (×), (:).

Формули та рівняння виконуються у формульному редакторі Microsoft Equation 3.0 або MathType 4.0 Equation, розташовуються безпосередньо після тексту, в якому вони згадуються, посередині рядка.

Вище і нижче формули повинно бути залишено не менше одного вільного рядка.

Наприклад:

Досліджувані показники якості переводяться у безрозмірний вигляд за допомогою формули:

$$P_i = \frac{P_i - P_i^{\text{бр}}}{P_i^{\text{ет}} - P_i^{\text{бр}}} \quad , \quad (2.1)$$

де P_i - показник якості у безрозмірному вигляді;

P_i - i -тий показник якості у натуральному вигляді (абсолютний показник якості);

$P_i^{\text{бр}}$ - бракувальний показник якості (найгірший дозволений);

$P_i^{\text{ет}}$ - еталонний показник якості (найкращий).

Додатки оформлюються як продовження наукової роботи на таких її сторінках, розміщуючи їх у порядку появи посилань у тексті.

До додатків рекомендується включати матеріал, який:

- є необхідним для повноти звіту, але включення його до основної частини звіту може змінити впорядковане й логічне уявлення про проект (роботу);
- не може бути послідовно розміщений в основній частині звіту через великий обсяг або способи відтворення; може бути вилучений для широкого кола

читачів, але є необхідним для фахівців даної галузі.

Наприклад, додаткові ілюстрації або таблиці; проміжні математичні доведення, формули та розрахунки; таблиці допоміжних цифрових даних; анкети, тести, програми; інструкції і методики; опис алгоритмів і програм розв'язання задач на ПК, які розроблені у процесі роботи над дослідженням; ілюстрації допоміжного характеру.

Кожний додаток друкується з нової сторінки.

Додаток повинен мати заголовок, надрукований угорі малими літерами з першої великої симетрично відносно тексту сторінки. З правого боку рядка малими літерами з першої великої друкується слово «Додаток __» (але без знака №) і велика літера, що позначає додаток. Наприклад: «Додаток Д».

Додатки позначаються великими літерами української абетки, за винятком Г, Є, З, І, Ї, Й, О, Ч, Ь. Наприклад, Додаток А, Додаток Б.

Текст кожного додатка, може бути поділений на розділи й підрозділи, які нумерують у межах кожного додатка. У цьому випадку перед кожним номером ставлять позначення додатка (літеру) і крапку. Наприклад: А.2 – другий розділ дод. А; В.3.1 – перший підрозділ третього розділу дод. В.

Ілюстрації, таблиці та формули, розміщені в додатках, нумерують у межах кожного додатка. Наприклад: рис. Д.1.2 – другий рисунок першого розділу дод. Д; формула (А.1) – перша формула дод. А.

У разі якщо зміст додатка не вміщується на одну сторінку, то на наступній сторінці у верхньому правому кутку зазначається «Продовження додатку...».

Наприкінці випускної кваліфікаційної роботи (проекту) наводиться **список використаних джерел**. До цього списку включаються всі публікації вітчизняних і зарубіжних авторів, на які є посилання в проекті (роботі). Всі джерела вказуються тією мовою, якою вони видані.

Зразок оформлення списку використаних джерел:

1. Босак А.О. Управління бізнес-процесами / А.О. Босак // Вісник КНТЕУ. – 2018. – № 1 (117). – С.81-84.
2. Господарський кодекс України // Відомості Верховної Ради України. – 2003. – № 16. – С. 144.
3. Про державну реєстрацію юридичних осіб, фізичних осіб - підприємців та громадських формувань: Закон України [Електронний ресурс]. – Режим доступу : http://search.ligazakon.ua/l_doc2.nsf/link1/T030755.html
4. Шеєнкова К.А. Управління бізнес-процесами в туризмі : монографія / К. А. Шеєнкова. – К. : Київ. нац. торг.-екон. ун-т, 2015. – 263 с.
5. Kinni T. Be Our Guest: Revised and Updated Edition: Perfecting the Art of Customer Service (The Disney Institute Leadership Series), Kindle eBook, 2011. – 224 p.
6. Michael C. Sturman, Jack B. Corgel, Rohit Verma The Cornell School of Hotel Administration on Hospitality: Kindle Edition, 2017. – 517 p.

**Форма журналу реєстрації
випускних кваліфікаційних робіт (проектів) на кафедрі**

20___ / ___ навчальний рік

Факультет _____

Спеціальність (спеціалізація / освітня програма) _____

№ наказу _____

Група _____

Форма навчання _____

32

№ пор.	Прізвище, ініціали студента	Тема роботи (проекту) <i>(об'єкт дослідження)</i>	Прізвище, ініціали наукового керівника, консультанта (тів)	Дата подання роботи (проекту) на кафедру <i>(підпис відповідальної особи)</i>	Дата подання роботи (проекту) для захисту на ЕК <i>(підпис відповідальної особи)</i>
1	2	3	4	5	6

Київський національний торговельно-економічний університет

кафедра

ВИПУСКНА КВАЛІФІКАЦІЙНА РОБОТА (ПРОЕКТ)

на тему:

назва теми

Студента ___ курсу, ___ групи,
спеціальності (шифр, назва)
спеціалізації (назва)

*підпис
студента*

Прізвище, ім'я,
по батькові

Науковий керівник
науковий ступінь
вчене звання

*підпис
керівника*

Прізвище, ім'я,
по батькові

Науковий консультант
науковий ступінь
вчене звання

*підпис
консультан
та*

Прізвище, ім'я,
по батькові

Гарант освітньої програми
науковий ступінь
вчене звання

*підпис
керівника*

Прізвище, ім'я,
по батькові

Київ 20__

ІЛЮСТРАТИВНИЙ МАТЕРІАЛ
ДО ВИПУСКНОЇ КВАЛІФІКАЦІЙНОЇ РОБОТИ (ПРОЕКТУ)
на тему:

назва теми

Студента ___ курсу, ___ групи,
спеціальності (шифр, назва)
спеціалізації (назва)

*підпис
студента*

Прізвище, ім'я,
по батькові

Науковий керівник
науковий ступінь
вчене звання

*підпис
керівника*

Прізвище, ім'я,
по батькові

Київ 20__

APPROVED

Head of the Department _____

prof. _____

on _____, „ _____ ” 20____

C O N T E N T S
of the final qualifying paper (project)

student _____
(last name, first name)

of the ____ **academic year, group** _____, **full-time student, faculty** _____,
specialization _____

on the topic „ _____
_____ ”

based on the data of _____
(enterprise title and the city (town) where it is situated)

Introduction

Part 1.

1.1.

1.2.

1.3.

Part 2.

2.1.

2.2.

2.3.

Part 3.

3.1.

3.2.

3.3.

Conclusions

References

Appendices

Student

(signature)

(last name, first name)

Scientific adviser

academic degree,

academic title

(academic degree, academic title)

(signature)

(last name and initials)

Kyiv National University of Trade and Economics

Faculty _____ Department _____

Specialty _____

Specialization _____

Approved by

Head of the Department _____

on _____, _____, 20__

**Task
for a final qualifying paper (project)**

(student's last name, first name)

1. Topic of a final qualifying paper (project)

Approved by the Rector's order from _____, ____, 20 ____, No. _____

2. Term of submitting by a student his/her terminated paper (project) _____

3. Initial data of the final qualifying paper (project)

Purpose of the paper (project) _____

Object of the research _____

Subject of the research _____

Kyiv National University of Trade and Economics

(department)

**FINAL QUALIFYING PAPER (PROJECT)
on the topic:**

(topic)

Student of the ___nd year, group ____,
specialty (code, title),
specialization (title)

Last name, first name

(student's signature)

Scientific adviser
academic degree,
academic title

Last name, initials

(signature of a scientific
adviser)

Head of the project team
academic degree,
academic title

Last name, initials

(signature of the
head of the
project team)

Kyiv, 20__

Kyiv National University of Trade and Economics

(department)

SUMMARY

TO THE FINAL QUALIFYING PAPER (PROJECT) on the topic:

(topic)

Student of the ___nd year, group ____,
specialty (code, title),
specialization (title)

Last name, first name

*student's
signature*

Scientific adviser
academic degree,
academic title

Last name, initials

*signature of a
scientific adviser*

Kyiv, 20__

SUPPORTING DATA
TO THE FINAL QUALIFYING PAPER (PROJECT)
on the topic:

(topic)

Student of the ___nd year, group ____,
specialty (code, title)
specialization (title)

Last name, first name

*student's
signature*

Scientific adviser
academic degree,
academic title

Last name, initials

*signature of a
scientific adviser*

Kyiv, 20__

