

Вразливість банківської системи до ризику зараження через транснаціональні міжбанківські операції

Бортніков Г.П.

ДННУ Академія фінансового управління

08-06-2016

Довгострокові міжбанківські експозиції у баланс банків

For lender banks		For borrower banks	
% gross loans		% total liabilities	
Malta	15.4	Iceland	12.2
Luxembourg	9.9	Kazakhstan	9.5
United Kingdom	8.6	Azerbaijan	9.2
Netherlands	5.9	Slovenia	7.9
Singapore	5.3	Georgia	7.3
Belgium	5.3	Latvia	6.6
Ireland	5.0	Turkey	6.3
France	4.0	Algeria	5.9
Hong Kong	3.7	El Salvador	5.1
Germany	3.6	Norway	5.0
Libya	3.1	Denmark	5.0
Switzerland	3.1	Croatia	4.4
Bahrain	2.9	Ukraine	4.0
Australia	2.5	Bahrain	4.0
Kuwait	2.2	Hungary	3.9
Egypt	2.2	Oman	3.3
Cyprus	1.9	Ireland	3.2
Portugal	1.8	South Korea	3.2
Canada	1.8	Estonia	2.9
Qatar	1.8	Argentina	2.8
United Arab Emirates	1.5	Russia	2.6
Saudi Arabia	1.4	Hong Kong	2.5
Argentina	1.1	Romania	2.5
Oman	1.1	Australia	2.4
Italy	1.0	Bulgaria	2.3
Top 25 average	3.8	Top 25 average	5.0
Full sample average	3.2	Full sample average	3.2

Частка в зобов'язаннях
за мінусом депозитів
клієнтів

% total liabilities - deposits	
Latvia	41.2
Azerbaijan	25.2
Slovenia	22.5
Iceland	20.4
Malta	18.7
Kazakhstan	15.3
Turkey	12.3
Croatia	11.7
Algeria	10.2
Oman	10.2
Mauritius	10.0
Denmark	9.5
Hungary	9.4
Bulgaria	9.3
Norway	8.6
Sri Lanka	8.2
Australia	7.5
Bahrain	7.3
Romania	7.2
Estonia	7.1
Hong Kong	7.1
Argentina	6.7
United Arab Emirates	6.6
Ukraine	6.5
Namibia	6.4
Top 25 average	12.2
Full sample average	8.0

Джерело: Crisis
Transmission in the
Global Banking Network,
2016

Огляд літератури (1)

- * **Гіпотеза фінансової нестабільності (De Bandt і ін. 2012) - системний ризик і потенційні ефекти доміно викликають особливе потрясіння у фінансовій системі. Виділяють три аспекти в аналізі мереж**
 - 1. складна мережа взаємних експозицій банків (Aldasoro і Алвес, 2015; Лангфельд і ін 2014 ;. Монтанья і Кок, 2013), кілька каналів ланцюгової реакції (Сіфуентес і ін, 2005 ;. Гаї і Karadia, 2010 року; Glasserman і Янг, 2015).**
 - 2. трансформація термінів погашення банками ускладнює структуру балансу банку та узгодження поведінки вкладників і кредиторів; вивчення банківської паніки (Дасгупта, 2004), короткострокового кредитування (Баттістона і ін, 2012а.), трансформації строків погашення (Георгеску, 2015) і ризику пролонгації (Anand і ін 2012. Аллен і ін., 2012), ендогенна міжбанківська мережа (Блюм і ін, 2014А; Br Auning і ін, 2015; Георг, 2013).**
 - 3. інформаційна та контрольну інтенсивність фінансових договорів, які покладаються на обіцянки та очікування щодо майбутніх платежів (De Bandt і ін. 2012); роль невизначеності (Кабальєро і Simsek, 2013), збільшення ризику контрагента (Ха-Ладж і Кок), надлишкова ліквідність (Aldasoro і ін, 2015; Гая та ін, 2011)**

Огляд літератури (2)

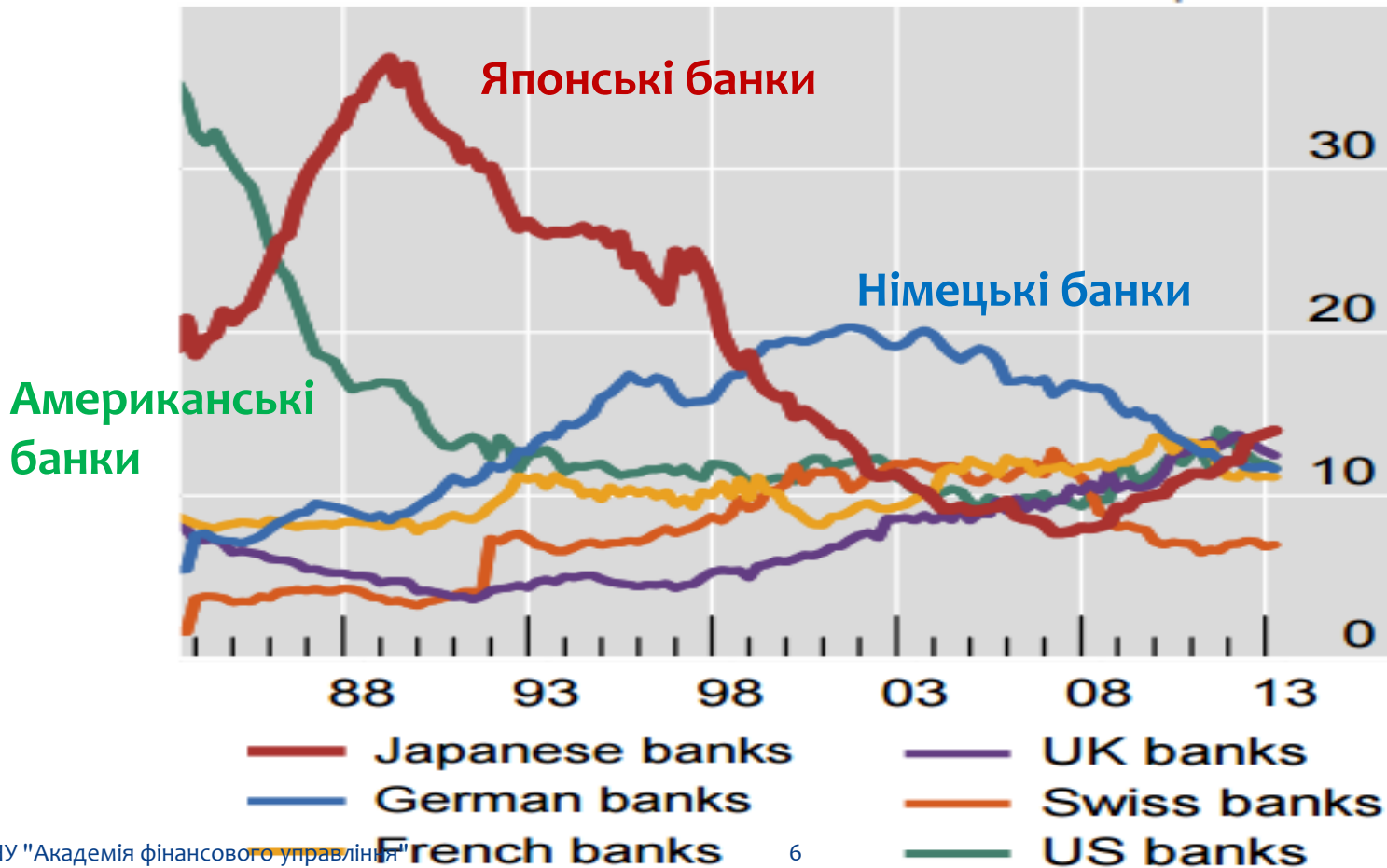
- * **Crisis Transmission through the Global Banking Network** IMF Working Paper. - Prepared by Galina Hale, Tümer Kapan, and Camelia Minoiu. - April 2016
- * **Silvia Gabrieli† Dilyara Salakhova‡ Guillaume Vuillemeys. Cross-border interbank contagion in the European banking sector.** - January 2014
- * R. Gropp, M. Lo Duca, and J. Vesala. Cross-border contagion risk in Europe. In H. Shin and R. Gropp, editors, Banking, Development and Structural Change. 2009.
- * H. Degryse, M.A. Elahi, and M.F. Penas. Cross-border exposures and financial contagion. European Banking Sector Discussion Paper, (2009-02), 2009.
- * Grzegorz Hałaj and Christoffer Kok. Assessing Interbank contagion Using Simulated Networks. Working Paper Series. - NO 1506 / January 2013

Огляд літератури (3)

- * Mervi Toivanen . **Contagion in the interbank network: An epidemiological approach** . - Bank of Finland Research . - Discussion Papers . №19, 2013
- * У даній статті аналізується важливість окремих банківських конкретних факторів на фінансову стабільність. По-перше, використовує новий метод для моделювання поширення зарази в міжбанківської мережі шляхом впровадження епідеміологічної моделі. Фактичні дані по європейським банкам використані з імітацією безмасштабних мереж. Середній рівень зараження вразив 70% і 40% від загального обсягу активів європейських банків в 2007 році та у 2010 році відповідно. Результати на рівні країн дозволяють припустити, що французькі, англійські, німецькі та іспанські банки є найбільш заразними, в той час як банки Ірландії, Греції і Португалії викликають лише обмежені негативні наслідки. По-друге, кластеризація банків, великі залучення коштів за МБК кредитами та репутація банків є найбільш відомими змінними, ніж розмір або частка позикових коштів. По-третє, інтервенції центральних банків лише незначно зменшують зараження.

Джерела інформації: BIS consolidated banking statistics

Транскордонні вимоги по глобальній банківській системі



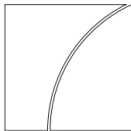
Зарубіжне розміщення коштів банками (учасниками Банку BIS)



BIS Quarterly Review

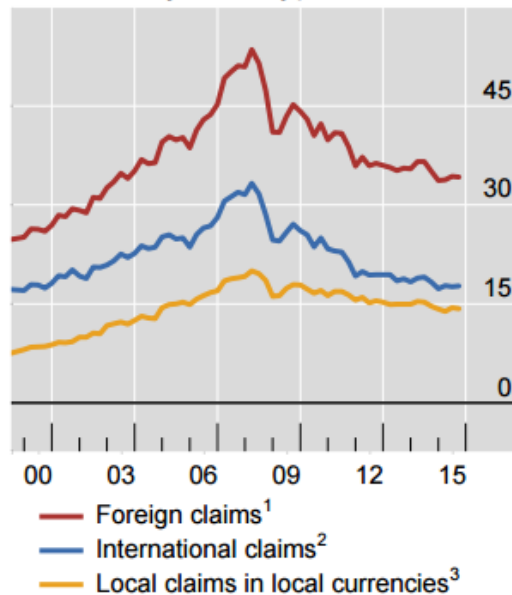
March 2016

International banking and financial market developments

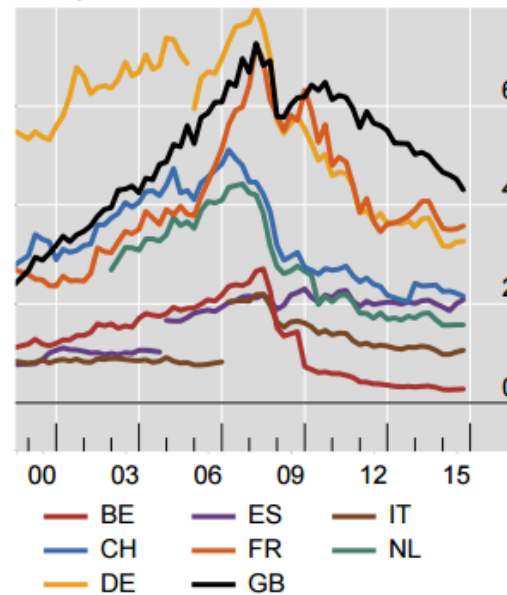


As a percentage of world GDP

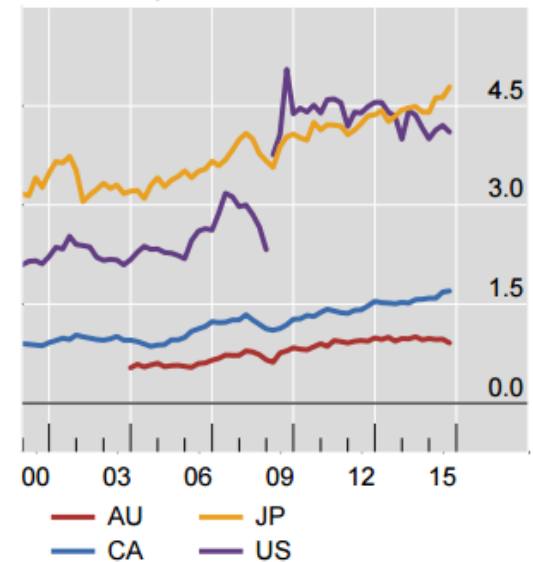
All banks, by claim type



European banks



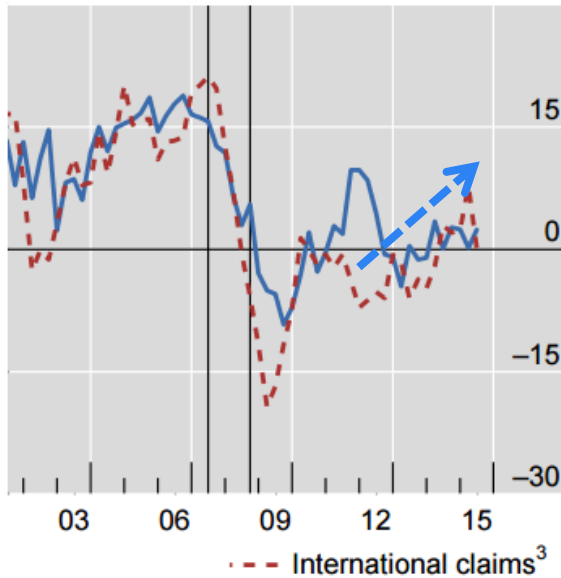
Non-European banks



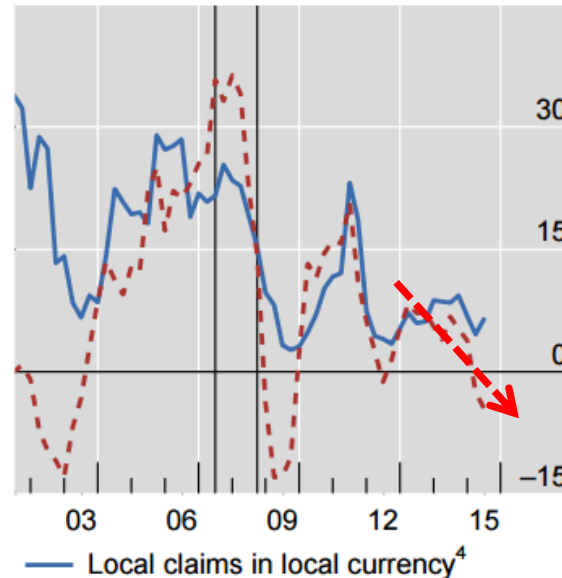
http://www.bis.org/publ/qtrpdf/r_qt1603.pdf

Темпи приросту вимог до зарубіжних країн: протилежні тренди

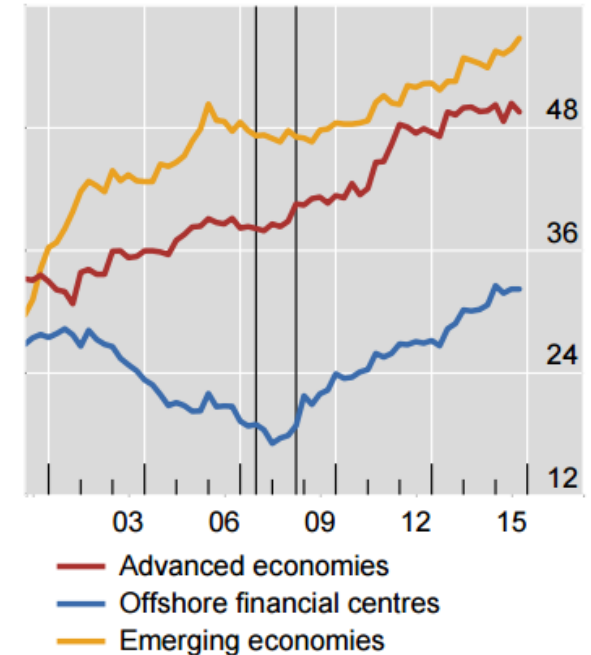
Claims on advanced economies¹



Claims on emerging economies¹



Share of local claims²

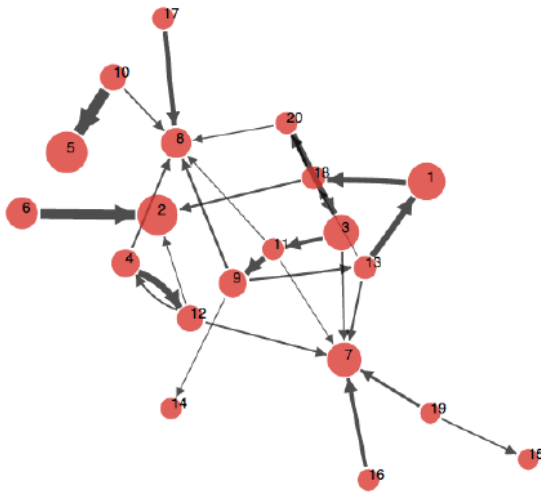


Джерело: http://www.bis.org/publ/qtrpdf/r_qt1603.pdf

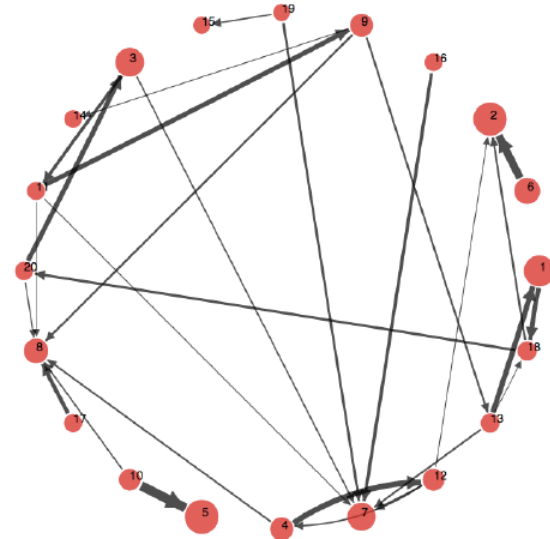
Топологія мережі

Мережі складаються з вузлів і зв'язків між цими вузлами.

Стандартна презентація зв'язків

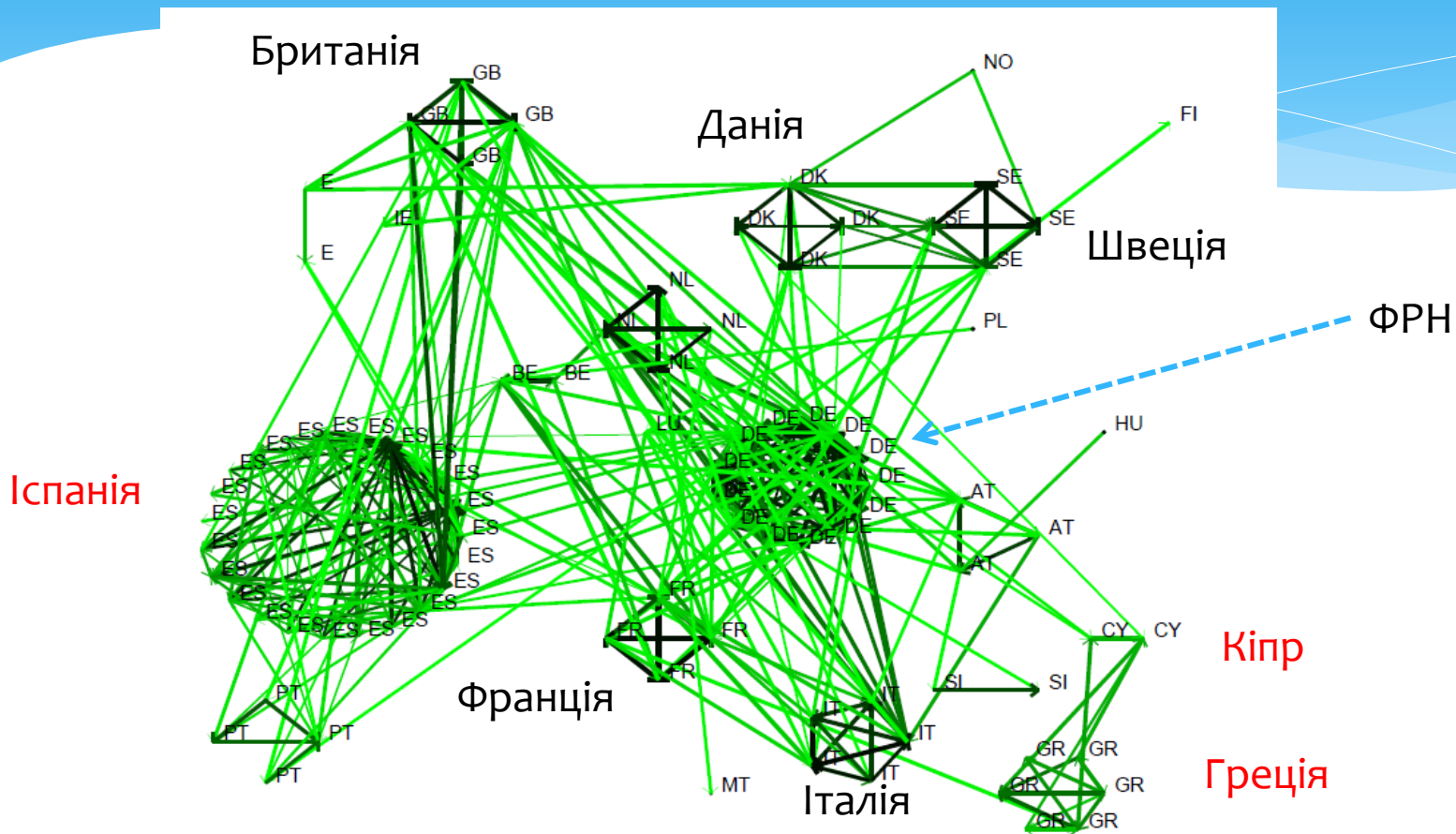


Циклічна презентація зв'язків



The Brain Connectivity Toolbox (brain-connectivity-toolbox.net) is a MATLAB toolbox for complex-network analysis of structural and functional brain-connectivity data sets.

Мережева структура банківського сектору ЄС



Джерело: Grzegorz Halaj and Christoffer Kok. Assessing Interbank contagion Using Simulated Networks. Working Paper Series. - NO 1506 / January 2013

Особливості українських банків

* Залучення ресурсів

- * Материнських банків
- * МФО
- * Синдикатів банків
- * Схемних банків
- * Банків-кореспондентів

* Розміщення ресурсів

- * Банках-кореспондентах
- * Банках-гаванях
- * Схемних банках (!)
- * Афільованих банках

Пропозиції: НБУ має здійснювати

- * Ретельний моніторинг концентрації коштів зарубіжних банків на предмет зараження
- * Рекомендувати банкам згортати операції зі схемними банками та диверсифікувати залучення коштів
- * Виділяти вузлові банки (хаби) та постійно оцінювати їх стан і характер зв'язків
- * Моделювати можливі наслідки виходу з ринку великих банків в частині міжбанківських операцій (складова resolution plan)
- * Використовувати залежність українських банків від коштів інших банків як індикатор системного ризику
- * Вживати заходи на амортизацію шоків та уникнення голоду на ресурси
- * Укладання договорів про співпрацю з органами нагляду країн походження банків, в яких розміщені суттєві ресурси українськими банками